

ЗЕМЛЕУСТРОЙСТВО, КАДАСТР И МОНИТОРИНГ ЗЕМЕЛЬ / LAND MANAGEMENT, CADASTRE AND LAND MONITORING

DOI: <https://doi.org/10.23670/IRJ.2023.138.127>

СОВЕРШЕНСТВОВАНИЕ МЕЖВЕДОМСТВЕННОГО ВЗАИМОДЕЙСТВИЯ ПРИ УПРАВЛЕНИИ
ЗЕМЛЯМИ ЛЕСНОГО ФОНДА

Научная статья

Трофимов И.Ю.^{1,*}, Кожевникова И.В.²

¹ORCID : 0000-0003-1327-4601;

¹Тихоокеанский государственный университет, Хабаровск, Российская Федерация

²Калининградский государственный технический университет, Калининград, Российская Федерация

* Корреспондирующий автор (010938[at]pnu.edu.ru)

Аннотация

Анализ состояния межведомственного взаимодействия позволяет выделить наиболее актуальные направления по совершенствованию механизмов управления землями лесного фонда. Это особенно важно с учетом того, что леса являются одним из ключевых элементов в экономике многих дальневосточных субъектов федерации (в том числе Хабаровского края) и оказывают значительное влияние на развитие региона в целом. На земли лесного фонда Хабаровского края приходится около 94% в разрезе категорий. Авторы выявляют проблемы и предлагают решения по совершенствованию межведомственного взаимодействия, которые позволят повысить эффективность управления лесными землями края, в том числе сократить сроки принятия решений по согласованию разрешительной и проектной документации при размещении объектов капитального строительства на землях лесного фонда.

Ключевые слова: Единый государственный реестр недвижимости, межведомственное взаимодействие, Росреестр, государственный лесной реестр, лесной фонд, лесоправление.

IMPROVEMENT OF INTERDEPARTMENTAL CO-OPERATION IN THE MANAGEMENT OF FOREST FUND
LANDS

Research article

Trofimov I.Y.^{1,*}, Kozhevnikova I.V.²

¹ORCID : 0000-0003-1327-4601;

¹Pacific National University, Khabarovsk, Russian Federation

²Kaliningrad State Technical University, Kaliningrad, Russian Federation

* Corresponding author (010938[at]pnu.edu.ru)

Abstract

An analysis of the state of interdepartmental cooperation allows to identify the most relevant areas for improving the mechanisms of forest fund land management. This is especially important given that forests are one of the key elements in the economy of many Far Eastern federal subjects (including Khabarovsk Krai) and have a significant impact on the development of the region as a whole. The forest fund lands of Khabarovsk Krai account for about 94% by category. The authors identify the problems and propose solutions to improve interdepartmental interaction, which will improve the efficiency of forest land management in the region, including reducing the time required to make decisions on the approval of permits and design documentation for the placement of capital construction projects on forest land.

Keywords: Unified State Real Estate Register, interdepartmental interaction, Rosreestr, State Forest Register, forest fund, forest management.

Введение

Лесной участок является недвижимым имуществом, однако его правовой режим приобретает после того, как границы участка описаны в лесоустроительной документации. Технологически процедура постановки на государственный кадастровый учет (ГКУ) земельных (лесных) участков в составе земель лесного фонда и земельных участков иных категорий идентична. В качестве исходных данных для постановки на ГКУ лесных участков используются сведения государственного лесного реестра (ГЛР), а также сведения Единого государственного реестра недвижимости (ЕГРН).

Значение межведомственного взаимодействия при управлении землями лесного фонда заключается в том, чтобы достичь максимально положительного эффекта от использования лесных ресурсов. На практике это означает, что все заинтересованные структуры должны работать согласованно, чтобы обеспечить рациональный, экологичный и экономически эффективный режим использования земель лесного фонда [1].

Важно отметить, что взаимодействие между различными структурами не только позволяет оптимально использовать лесные ресурсы, но и повышает уровень управления лесным хозяйством в целом. Это особенно важно, с учетом того, что леса являются одним из ключевых элементов в экономике многих дальневосточных субъектов федерации (в том числе Хабаровского края) и оказывают значительное влияние на развитие региона в целом [2]. Анализ существующих проблем в межведомственном взаимодействии позволяет выделить наиболее актуальные направления по совершенствованию механизмов управления землями лесного фонда.

Методы и принципы исследования

Теоретическую основу исследования составляют труды российских ученых в области землеустройства, кадастра, правового регулирования отношений, связанных с использованием лесных земель [3], [4], [5], [6], [7]. В их числе работы Г.А. Аксененок, С.А. Боголюбова, Г.Е. Быстрова, С.Н. Волкова, С.А. Гальченко, Р.К. Гусева, Л.И. Дембо, И.И. Евтихиева, Б.В. Ерофеева, О.Б. Мезениной, А.А. Мурашевой, Сулина М.А. и др. Отмечая значительную научную ценность выполненных исследований, необходимо отметить, что вопросы межведомственного взаимодействия при осуществлении управления землями лесного фонда в свете изменившихся социально-экономических и правовых условий остаются не достаточно освещены, особенно применительно к Дальневосточному региону.

Целью работы является совершенствование межведомственного взаимодействия при управлении лесными землями. Объектом исследования являются земли лесного фонда Хабаровского края. Предметом исследования являются эффективное межведомственное взаимодействие.

В процессе исследования использованы Федеральные законы, Указы Президента Российской Федерации и Постановления Правительства Российской Федерации, нормативные документы федерального и регионального уровня, кадастровая, экономическая и статистическая информация Министерства лесного хозяйства и лесопереработки Хабаровского края, специальная и справочная литература [8], [9], [10].

В работе использовались общенаучные методы исследования, опирающиеся на системный подход: статистический, абстрактно-логический, картографический, анализ и синтез, наблюдение и сравнение.

Основные результаты

Основная часть земельного фонда Хабаровского края (около 94%) приходится на лесные площади [11]. Распределение земель Хабаровского края по категориям представлено на рисунке 1.

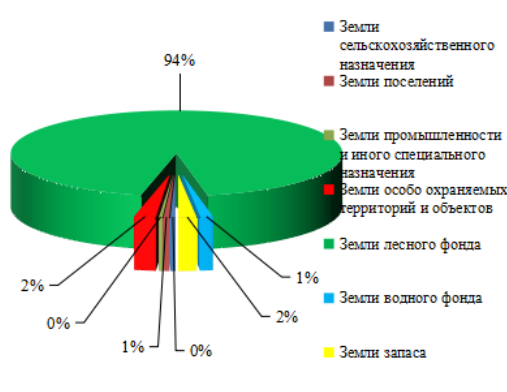


Рисунок 1 - Распределение земельного фонда Хабаровского края по категориям
DOI: <https://doi.org/10.23670/IRJ.2023.138.127.1>

К категории земель лесного фонда относятся лесные угодья, которые согласно соответствующему закону находятся в собственности Российской Федерации. Лесной фонд не включает леса, учитываемые в других категориях. В целом под лесными угодьями других категорий занято 1672,7 тыс. га. Данные о структуре земель лесного фонда по угодьям на территории Хабаровского края представлены в таблице 1.

Таблица 1 - Распределение земель лесного фонда по угодьям

DOI: <https://doi.org/10.23670/IRJ.2023.138.127.2>

Наименование угодий	Площадь, тыс. га	В процентах от категории
Сельскохозяйственные угодья	63,3	0,1
Земли под лесами	57898,7	78,5
Земли под водными объектами	393,2	0,5
Земли под болотами	4504,8	6,1
Другие земли	10798,0	14,7
Земли застройки	8,3	0
Под дорогами	36,3	0,1
Нарушенные земли	3,9	0
Итого	73706,5	100

Уровень лесистости региона возрастает с северных частей территории к юго-восточным районам. Наличие огромных площадей, занимаемых лесными массивами, обуславливает развитие лесозаготовительной отрасли.

На территории края на начало 2023 года действует 3507 договоров аренды лесных участков, 412 договоров безвозмездного пользования, а также 412 соглашений о праве ограниченного пользования лесными участками. Карта-схема арендованных земель лесного фонда в Хабаровском крае показана рисунке 2.

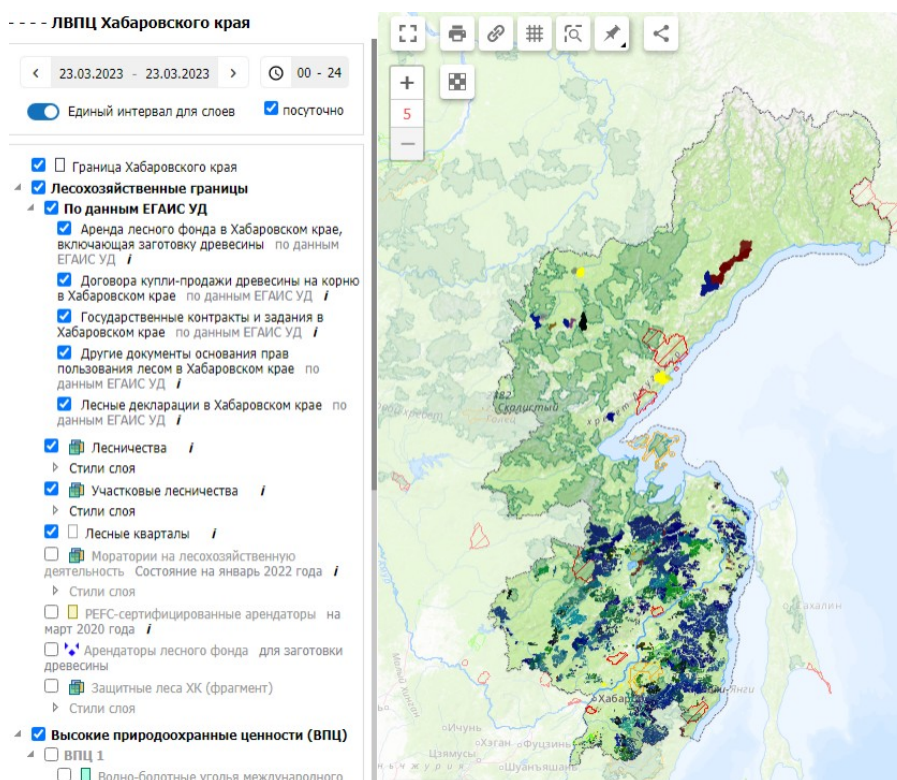


Рисунок 2 - Интерактивная карта-схема арендованных земель лесного фонда в Хабаровском крае
DOI: <https://doi.org/10.23670/IRJ.2023.138.127.3>

Динамика изменения количества предоставленных земельных участков на период с 2020 по 2022 представлена на рисунке 3.

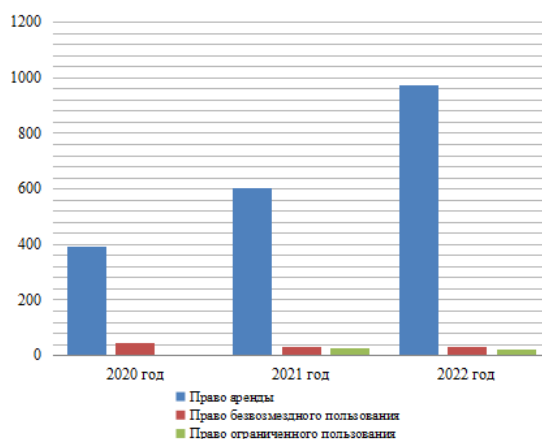


Рисунок 3 - Динамика количества заключенных договоров в отношении лесных участков в Хабаровском крае в период с 2020 по 2022

DOI: <https://doi.org/10.23670/IRJ.2023.138.127.4>

Площадь лесных участков переданных в пользование в Хабаровском крае ежегодно увеличивается. В 2022 году количество договоров аренды лесных земель составила 973, что на 30% больше чем в 2021. Вместе с тем объем заключаемых договоров безвозмездного пользования незначительно уменьшился, что свидетельствует о приоритетной направленности лесопользователей на долгосрочное пользование землями.

Важную роль в формировании и учёте лесных участков играет территориальный орган регистрации прав, а именно Росреестр (рисунок 4).

Информационное взаимодействие



Рисунок 4 - Взаимодействие Росреестра и органов государственной власти местного самоуправления РФ
DOI: <https://doi.org/10.23670/IRJ.2023.138.127.5>

Как можно заметить, 73% всей предоставляемой информации из Росреестра проходит через систему электронного межведомственного взаимодействия (далее – СМЭВ). Под такой системой понимается федеральная государственная информационная система, включающая в себя информационные базы данных, содержащие сведения об используемых органами и организациями программных и технических средствах, обеспечивающих возможность доступа через систему взаимодействия к их информационным системам и электронным сервисам. Кроме того в состав СМЭВ входят программные и технические средства, обеспечивающие взаимодействие информационных систем органов и организаций. Данное решение позволяет обеспечить предоставление в электронной форме государственных и муниципальных услуг и исполнение государственных и муниципальных функций.

На этапе разработки проектной документации лесного участка (ПДЛУ) уполномоченным органом в обязательном порядке запрашивается и анализируется информация, содержащаяся в Едином государственном реестре недвижимости (ЕГРН):

- земельных участках, находящихся в границах формируемой территории;
- наличии обременений на лесные участки, стоящие на государственном кадастровом учете и попадающие в границы образуемой территории;
- категории земель предполагаемых к использованию;
- видах разрешенного использования;
- зонах с особыми условиями использования территории.

При необходимости полученные данные используют для актуализации сведений, содержащихся в базах данных уполномоченного органа.

Если рассматривать этап кадастрового учета лесных участков, сведения о них передаются в Росреестр путем использования личного кабинета на сайте органа регистрации прав. Через данный ресурс Росреестр принимает к рассмотрению заявления и всю необходимую информацию для осуществления регистрационных действий. Такая система позволяет упростить межведомственный документооборот и увеличить скорость обработки информации.

В Хабаровском крае на сегодняшний день вся система обмена информацией осуществляется преимущественно в системе электронного документооборота Хабаровского края (далее – СЭД ХК). Функции СЭД ХК представлены на рисунке 5.



Рисунок 5 - Основные функции СЭД Хабаровского края
DOI: <https://doi.org/10.23670/IRJ.2023.138.127.6>

Все запросы, информирование и передача сведений, в том числе для формирования лесных участков в Хабаровском крае происходят через данную систему. Если после формирования земельного участка в целях строительства реконструкции и эксплуатации линейных или иных объектов капитального строительства планируется его перевод из земель лесного фонда в земли промышленности, то лесоуправлением через СЭД ХК и личный кабинет на сайте Росреестра направляется уведомление о необходимости изменения категории земель с учетом всех необходимых требований.

Практика формирования и постановки на ГКУ лесных участков показывает, что в настоящее время назрела необходимость проработки вопроса создания рабочего механизма эффективного управления земельными ресурсами в целях устранения противоречий между государственными информационными ресурсами, содержащими сведения о земле и земельных участках – ЕГРН (ответственным федеральным органом исполнительной власти которого является Росреестр) и государственного лесного реестра (ответственным федеральным органом исполнительной власти которого является Рослесхоз).

Еще одной проблемой межведомственного взаимодействия является недостаточная координация действий между лесоуправлением и органами местного самоуправления. Сложности могут возникнуть из-за несоответствия информации имеющейся в администрациях муниципальных образований и данных, содержащихся в государственном лесном реестре (ГЛР).

Так, нередко при проектировании полос отвода под линейные объекты кадастровые инженеры сталкиваются с тем, что границы образуемого земельного участка по данным муниципалитетов проходят по землям лесного фонда, но согласно сведений ГЛР данные территории были переведены в земли населенных пунктов. Вследствие чего возникает неопределенность в области управления и предоставления данных земель в пользование [12]. Пример земельного участка испрашиваемого у органа управления лесами, но находящегося в ведении администрации Нанайского муниципального района Хабаровского края показан на рисунке 6.



Рисунок 6 - Формируемый земельный участок в границах села Арсеньево
DOI: <https://doi.org/10.23670/IRJ.2023.138.127.7>

Данный земельный участок был запроектирован в ФИС «НаДальний Восток» в целях размещения вышек телесвязи. В ходе рассмотрения заявления стало известно, что на выбранной территории лесные земли были выведены из состава лесного фонда по причине утверждения границ муниципального образования. Вследствие чего, заявитель получил отказ от министерства лесного хозяйства и лесопереработки Хабаровского края в предоставлении участка в безвозмездное пользование.

Для эффективного взаимодействия между лесоправлением и органами местного самоуправления крайне важно обеспечить стабильность в работе межведомственного электронного документооборота и разработать механизмы по ежегодному планированию совместных мероприятий.

Взаимодействие органов государственной власти с органами правопорядка также играет важную роль в защите лесов от незаконных действий. В рамках взаимодействия они могут исполнять следующие функции: принимать меры по предотвращению незаконных рубок; организовывать контрольные мероприятия на территории лесов, чтобы выявлять нарушения; оформлять административные протоколы и направлять их в суд; привлекать к ответственности нарушающих лиц.

Лесоправление в свою очередь должно сотрудничать с органами правопорядка непосредственно на местах. Для этого оно регулярно информирует правоохранительные органы о текущей ситуации на лесных землях, а также возможных угрозах и нарушениях.

Следует также упомянуть о роли взаимодействия между уполномоченным органом в области лесных отношений и территориальными органами Рослесхоза. Данное сотрудничество выступает одним из важнейших аспектов при формировании лесных участков. Рослесхоз является федеральным органом исполнительной власти, который занимается регулированием лесного хозяйства на территории России. Одним из главных направлений взаимодействия между лесоправлением и данными органами является контроль за использованием лесов. Территориальные органы Рослесхоза осуществляют мониторинг соблюдения правил вырубki лесов, поддержания их устойчивости, а также проведения необходимых мероприятий по защите лесов от пожаров и вредителей. Кроме того, территориальные органы Рослесхоза участвуют в формировании лесных угодий, которые включают в себя правовую и экономическую обеспеченность лесного хозяйства. Также они координируют работу лесопатронажных служб и совместно с лесоправлениями проводят мероприятия по мониторингу состояния лесов. Территориальные органы Рослесхоза осуществляют разрешение на использование лесов, выдают лесопользовательские свидетельства, контролируют соблюдение условий договора и взыскивают штрафы за нарушения.

В целом, взаимодействие между лесоправлением и Рослесхозом является важным фактором для эффективного использования лесных участков. Оngoing задача состоит в том, чтобы обеспечить устойчивое лесопользование и совместно решать проблемы, возникающих на территории земель лесного фонда в рамках компетенции этих двух инстанций.

Взаимодействие между лесоправлением и органами мониторинга лесов также заслуживает внимания. Мониторинг лесов является необходимым для определения состояния лесов, а также для принятия эффективных мер по их охране и восстановлению. При разработке ПДЛУ, содержащиеся в ней сведения сравниваются с информацией, полученной путем взаимодействия непосредственно с органами мониторинга лесов.

Для обеспечения эффективного мониторинга необходимо обеспечивать тесное взаимодействие между уполномоченными органами государственной власти и организациями занятыми наблюдением за лесными насаждениями. Основная цель взаимодействия – обмен информацией о состоянии лесов, о мероприятиях по их охране и восстановлению при формировании земельного участка.

Заключение

Проведенный анализ существующих проблем при управлении землями лесного фонда показал, что многие из них связаны с неэффективной организацией оборота информации между различными государственными органами и учреждениями. Для решения этих проблем предложен ряд мер, которые позволят усовершенствовать межведомственное взаимодействие и координацию между структурами:

1) решение вопросов в части интеграции ЕГРН и ГЛР для обеспечения беспрепятственного осуществления государственного кадастрового учета лесных участков;

2) для повышения эффективности взаимодействия между лесоправлением и органами местного самоуправления рекомендуется организовать совместные совещания и обсуждения, повысить прозрачность действий и обмен информацией, а также проводить совместные мероприятия и проекты;

3) для улучшения межведомственного взаимодействия с органами правопорядка необходимо проведение обучающих курсов и семинаров, организация совместных патрулей, а также совершенствование системы мониторинга и контроля за использованием лесов;

4) улучшение межведомственного взаимодействия между лесоправлением и территориальными органами Рослесхоза возможно через создание более прозрачной системы управления лесами, установление единых стандартов и методов работы, а также обеспечение соответствующего уровня финансирования лесохозяйственных мероприятий;

5) увеличение штата специалистов по земельно-имущественным отношениям для грамотного и эффективного подхода к должностным обязанностям по сбору и подготовке документов, составлению плана действий в отношении каждого лесного участка.

Конфликт интересов

Не указан.

Рецензия

Все статьи проходят рецензирование. Но рецензент или автор статьи предпочли не публиковать рецензию к этой статье в открытом доступе. Рецензия может быть предоставлена компетентным органам по запросу.

Conflict of Interest

None declared.

Review

All articles are peer-reviewed. But the reviewer or the author of the article chose not to publish a review of this article in the public domain. The review can be provided to the competent authorities upon request.

Список литературы / References

1. Варламов А.А. Проблемы кадастрового учета земель лесного фонда / А.А. Варламов, С.А. Гальченко, Н.П. Рулева // Имущественные отношения в РФ. — 2016. — №6 (177).
2. Вдовенко А.В. К вопросу совершенствования административно-правового механизма управления землями лесного фонда / А.В. Вдовенко, И.В. Кожевникова // Вестник Приамурского государственного университета им. Шолом-Алейхема. — 2021. — № 3 (44). — С. 33-38.
3. Гальченко С.А. Необходимость внедрения цифровых технологий в лесное хозяйство России как главного механизма устойчивого лесопользования / С.А. Гальченко, О.Б. Бородин, А.А. Рассказова [и др.] // Московский экономический журнал. — 2021. — № 2.
4. Варакин Г.С. Опыт кадастрового учета земель лесного фонда в России / Г.С. Варакин, И.А. Коннов // Материалы международной научной конференции по проблемам агрокомплекса «Проблемы современной аграрной науки». — Красноярск: КрасГау, 2018. — 3 с.
5. Мезенина О.Б. Учет земель лесного фонда: проблемы, решение (с учетом опыта свердловской области) / О.Б. Мезенина, В.А. Листвин, А.Р. Беркутов // Московский экономический журнал. — 2022. — Т. 7. — № 10.
6. Мезенина О.Б. Землеустроительная документация как обязательный элемент оформления лесного участка в аренду / О.Б. Мезенина, Е.П. Евтушкова // Московский экономический журнал. — 2021. — № 9.
7. Кустышева И. Н. Современные взгляды на материалы лесостроительства в Российской Федерации / И.Н. Кустышева // Московский экономический журнал. — 2020. — № 2. — С. 16.
8. Российская Федерация. Законы. Лесной кодекс Российской Федерации: федер. закон : [от 04.12.2006 № 200-ФЗ. (ред. от 13.06.2023)] // КонсультантПлюс: справочная правовая система. — URL:https://www.consultant.ru/document/cons_doc_LAW_64299/ (дата обращения: 03.06.2023).
9. О договоре аренды лесного участка, находящегося в государственной или муниципальной собственности: постановление правительства РФ от 28.05.2007 № 324 // Собрание законодательства РФ. — 2007. — № 23. — Ст. 2793.
10. Об утверждении Порядка ведения государственного лесного реестра: Приказ Минприроды России от 27.07.2020 № 491 // КонсультантПлюс: справочная правовая система. — URL:https://www.consultant.ru/document/cons_doc_LAW_370123/ (дата обращения: 17.02.2023)
11. Доклад о состоянии и использовании земель Хабаровского края в 2022 году Федеральной службы государственной регистрации, кадастра и картографии. — Хабаровск, 2023. — 76 с.
12. Аникина А.А. Процедура разработки разрешительной документации при предоставлении земельных участков под строительство линейных объектов на землях лесного фонда / А.А. Аникина, А.В. Вдовенко // Дальний Восток: проблемы развития архитектурно-строительного комплекса. — 2022. — № 1. — С. 150-154.

Список литературы на английском языке / References in English

1. Varlamov A.A. Problemy kadaastrovogo ucheta zemel' lesnogo fonda [Problems of Cadastral Registration of Forest Lands] / A.A. Varlamov, S.A. Gal'chenko, N.P. Ruleva // Imushchestvennyye otnosheniya v RF [Property Relations in the Russian Federation]. — 2016. — №6 (177). [in Russian]
2. Vdovenko A.V. K voprosu sovershenstvovaniya administrativno-pravovogo mekhanizma upravleniya zemlyami lesnogo fonda Vestnik Priamurskogo gosudarstvennogo universiteta im. Sholom-Aleykhema [On the Issue of Improving the Administrative and Legal Mechanism for Managing Forest Lands / A.V. Vdovenko, I.V. Kozhevnikova // Vestnik Priamurskogo gosudarstvennogo universiteta im. SHolom-Alejkhema [Bulletin of the Amur State University named after Sholom Aleichem]. — 2021. — № 3 (44). — P. 33-38. [in Russian]
3. Gal'chenko S.A. Neobkhodimost' vnedreniya tsifrovyykh tekhnologiy v lesnoye khozyaystvo Rossii kak glavnogo mekhanizma ustoychivogo lesoupravleniya [The Need to Introduce Digital Technologies in Russian Forestry as the Main Mechanism for Sustainable Forest Management] / S.A. Gal'chenko, O.B. Borodina, A.A. Rasskazova [et al.] // Moskovskiy ekonomicheskij zhurnal [Moscow Economic Journal]. — 2021. — № 2. [in Russian]
4. Varaksin G.S. Opyt kadaastrovogo ucheta zemel' lesnogo fonda v Rossii [Experience of Cadastral Accounting of Forest Lands in Russia] / G.S. Varaksin, I.A. Konnov // Materialy mezhdunarodnoy nauchnoy konferentsii po problemam agrokompлекса «Problemy sovremennoy agrarnoy nauki» [Proceedings of the International Scientific Conference on the Problems of the Agricultural Complex “Problems of Modern Agrarian Science”]. — Krasnoyarsk: KrasSAU, 2018. — 3 p. [in Russian]
5. Mezenina O.B. Uchet zemel' lesnogo fonda: problemy, resheniye (s uchetom opyta sverdlovskoy oblasti) Moskovskiy ekonomicheskij zhurnal [Accounting for Forest Lands: Problems, Solutions (Taking into Account the Experience of the Sverdlovsk Region) / O.B. Mezenina, V.A. Listvin, A.R. Berkutov // Moskovskiy ekonomicheskij zhurnal [Moscow Economic Journal]. — 2022. — Vol. 7. — № 10. [in Russian]

6. Mezenina O.B. Zemleustroitel'naya dokumentatsiya kak obyazatel'nyy element oformleniya lesnogo uchastka v arendu [Land Management Documentation as a Mandatory Element for Registering a Forest Plot for Lease] / O.B. Mezenina, Ye.P.Yevtushkova // Moskovskiy ekonomicheskij zhurnal [Moscow Economic Journal]. — 2021. — № 9. [in Russian]
7. Kustysheva I. N. Sovremennyye vzglyady na materialy lesoustroystva v Rossiyskoy Federatsii [Modern Views on Forest Management Materials in the Russian Federation] / I.N. Kustysheva // Moskovskiy ekonomicheskij zhurnal [Moscow Economic Journal]. — 2020. — № 2. — P. 16. [in Russian]
8. Rossiyskaya Federaciya. Zakony. Lesnoy kodeks Rossiyskoy Federatsii [Russian Federation. Laws. Forest Code of the Russian Federation]: Federal. Law : [December 4, 2006 No. 200-FL (ed. of 13.06.2023)] // Konsul'tantPlyus: spravoch'naya pravovaya sistema [ConsultantPlus: legal reference system]. — URL:https://www.consultant.ru/document/cons_doc_LAW_64299/ (accessed: 03.06.2023).
9. O dogovore arendy lesnogo uchastka, nakhodyashchegosya v gosudarstvennoy ili munitsipal'noy sobstvennosti [On the Lease Agreement for a Forest Plot in State or Municipal Ownership]: Decree of the Government of Russia Federation of 28.05.2007 № 324 // Sobraniye zakonodatel'stva RF [Collection of legislation of the Russian Federation]. — 2007. — № 23. — Art. 2793. [in Russian]
10. Ob utverzhdenii Poryadka vedeniya gosudarstvennogo lesnogoreyestra [On Approval of the Procedure for Conducting State Forest Registry]: Order of the Russian Ministry of Natural Resources dated July 27, 2020 No. 491 // Konsul'tantPlyus: spravoch'naya pravovaya sistema [ConsultantPlus: legal reference system]. — URL: https://www.consultant.ru/document/cons_doc_LAW_370123/ (accessed: 17.02.2023) [in Russian]
11. Doklad o sostoyanii i ispol'zovanii zemel' Khabarovskogo kraja v 2022 godu Federal'noy sluzhby gosudarstvennoy registratsii, kadastra i kartografii [Report on the State and Use of Lands in the Khabarovsk Territory in 2022 by the Federal Service for State Registration, Cadastre and Cartography]. — Khabarovsk, 2023. — 76 p. [in Russian]
12. Anikina A.A., Vdovenko A.V. Protsedura razrabotki razreshitel'noy dokumentatsii pri predostavlenii zemel'nykh uchastkov pod stroitel'stvo lineynykh ob"yektov na zemlyakh lesnogo fonda. [The Procedure for Developing Permitting Documentation for the Provision of Land Plots for the Construction of Linear Objects on Forest Lands / A.A. Anikina, A.V. Vdovenko // Dal'niy Vostok: problemy razvitiya arkhitekturno-stroitel'nogo kompleksa [Far East: Problems of Development of the Architectural and Construction Complex]. — 2022. — № 1. — P. 150-154. [in Russian]