

ЮРИДИЧЕСКАЯ ПСИХОЛОГИЯ И ПСИХОЛОГИЯ БЕЗОПАСНОСТИ / LEGAL PSYCHOLOGY AND SECURITY PSYCHOLOGY

DOI: <https://doi.org/10.23670/IRJ.2023.127.147>

РЕЗУЛЬТАТЫ ИССЛЕДОВАНИЯ ХАРАКТЕРА ВОЗДЕЙСТВИЯ ЭКСТРЕМАЛЬНЫХ УСЛОВИЙ НА СОТРУДНИКОВ ОВД

Научная статья

Казберов П.Н.^{1,*}

¹ORCID : 0000-0003-2233-0230;

¹ Научно-исследовательский институт ФСИН России, Москва, Российская Федерация

* Корреспондирующий автор (mr.kazberov[at]mail.ru)

Аннотация

Проблемный вопрос характера воздействия экстремальных условий на личность сотрудников ОВД был актуален всегда, но в последнее время он приобретает просто колоссальное значение по ряду объективных причин. Сотрудников и бывших сотрудников, принимавших участие в выполнении служебных задач в экстремальных условиях, а в том числе и служебно-боевых условиях, становится все больше с каждым днем. Естественно, что служебно-боевой опыт – это крайне важное и непростое явление, имеющее прямое отношение и к тому, как проявится личность этого сотрудника на постэкстремальном этапе в поведенческом, эмоциональном и когнитивном аспекте.

В самом простом виде этот проблемный вопрос заключается в том, каким знаком мы можем определить характер личностных изменений у сотрудника, получившего опыт действий в экстремальных условиях. Теоретические положения самых значительных из всей совокупности исследователей этого вопроса определяют, что «чем более подготовлены и готовы сотрудники к конкретным экстремальным условиям, тем менее выразительны негативные аспекты психогенного влияния этих условий на личность сотрудников и более высока вероятность образования позитивных последствий такой деятельности». В статье приводятся обобщенные результаты исследований автора, определяющие объективность указанного выше положения.

Ключевые слова: экстремальные условия, сотрудники, органы внутренних дел, служебные задачи, факторы, показатели, психодиагностика.

THE RESULTS OF THE STUDY OF THE NATURE OF THE EXTREME CONDITIONS IMPACT ON THE DEPARTMENT OF INTERNAL AFFAIRS EMPLOYEES

Research article

Kazberov P.N.^{1,*}

¹ORCID : 0000-0003-2233-0230;

¹ Research Institute of the Federal Penitentiary Service of Russia, Moscow, Russian Federation

* Corresponding author (mr.kazberov[at]mail.ru)

Abstract

The problematic issue of the nature of the impact of extreme conditions on the personality of IAB employees has always been important, but recently it has become of tremendous importance for a number of objective reasons. Employees and former employees, who took part in execution of service tasks in extreme conditions, including service-combat conditions, are increasing every day. Naturally, service and combat experience is an extremely important and challenging phenomenon, which also has a direct impact on how this employee's personality manifests itself in the post-extreme phase in behavioural, emotional and cognitive aspects.

In its simplest form, this problematic question is how we can determine the nature of personality changes in an employee who has experienced extreme conditions. The theoretical provisions of the most significant of the totality of researchers of this question determine that "the better employees are prepared for specific extreme conditions, the less expressive negative aspects of psychogenic influence of these conditions on the personality of employees and the higher is the probability of formation of positive consequences of such activity". The article summarizes the results of the author's research, determining the objectivity of the aforementioned provision.

Keywords: extreme conditions, employees, internal affairs bodies, service tasks, factors, indicators, psychodiagnosis.

Введение

Крайне актуальным как в прикладном, так и в сугубо научном аспекте, является уже продолжительное время проблемный вопрос характера воздействия на личность сотрудников органов внутренних дел (далее – СОВД) экстремальных условий (далее – ЭУ) деятельности. Особо актуальным данный вопрос проявляется в современных условиях, когда по ряду объективных причин ЭУ наиболее выражены [4], [5], [6], [9]. Отметим, что к ЭУ деятельности СОВД относится, в том числе, и выполнение ими профессиональных задач в формате служебно-боевой деятельности. Вкратце обобщенный подход к рассматриваемой проблеме, со стороны, пожалуй, самых маститых и опытных в этой области ученых можно выразить в тезисе о том, что чем более подготовлены (лонгитюдный аспект) и готовы (на определенный момент) СОВД к конкретным ЭУ, тем менее выразительны негативные аспекты психогенного влияния ЭУ на личность сотрудников и более высока вероятность образования позитивных последствий такой деятельности [7], [8], [10].

На наш взгляд, определенный вклад в разрешение рассматриваемого проблемного вопроса способен внести опыт исследовательской работы по изучению воздействия на личность СОВД экстремальных условий деятельности, включая выполнение ими профессиональных задач в формате служебно-боевой деятельности по результатам контртеррористической операции в Чеченской Республике [1], [2], [3].

Методы и принципы исследования

Целью исследований явилось разрешение проблемного вопроса характера воздействия на личность СОВД экстремальных условиях профессиональной деятельности, определение возможности преобладания позитивных последствий для личности СОВД и минимизации негативных на постэкстремальном этапе. Соответственно решались задачи:

1) проведения исследования, включающего сбор необходимого эмпирического материала, по направлению изучения последствий выполнения СОВД профессиональных задач в ЭУ;

2) анализа, обобщения и интерпретации полученного эмпирического материала. Соотношение полученных результатов с теоретическими позициями самых известных исследователей вопроса характера последствий воздействия ЭУ на СОВД.

В качестве психодиагностического инструментария исследования выступила методика многофакторного исследования личности Р. Кеттелла. Исследованием было охвачено 307 СОВД, выполнивших профессиональные задачи в экстремальных условиях, включая служебно-боевые задачи. Методики на постэкстремальном этапе применялись по периодам: встречи СОВД (через 3 дня после ЭУ), восстановления сил (через 3 месяца после ЭУ) и включения СОВД в служебную деятельность (через 6 месяцев после ЭУ). Делалось это для выявления динамики последствий – непосредственных и отсроченных.

Основные результаты

На рисунке 1 представлены показатели динамики изменений показателей СОВД на трех постэкстремальных периодах в сравнении с показателями доэкстремального периода. Анализ полученных показателей всех СОВД во всех постэкстремальных периодах (см. рисунок 1), в сравнении с доэкстремальным периодом, определяет ряд выводов.

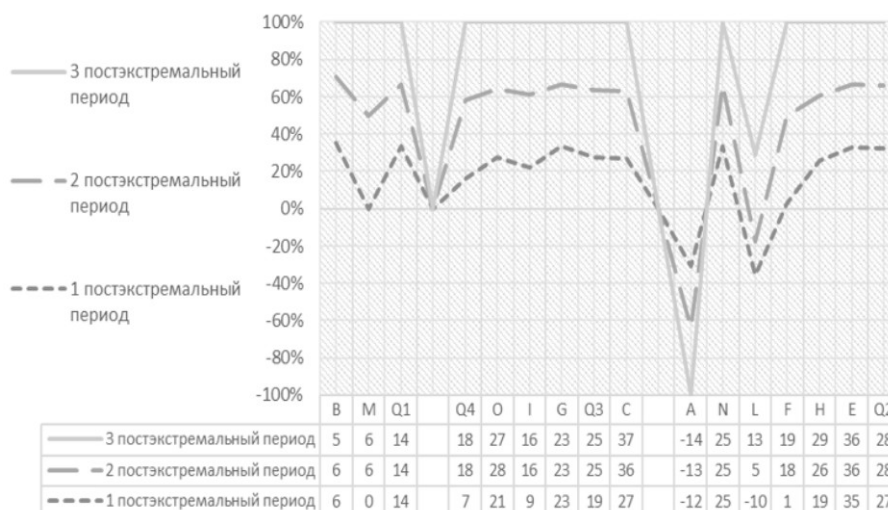


Рисунок 1 - Изменения показателей СОВД по факторам методики Кеттелла во всех постэкстремальных периодах

DOI: <https://doi.org/10.23670/IRJ.2023.127.147.1>

Примечание: В, М, Q1 - блок факторов интеллектуальных особенностей; Q4, О, I, G, Q3, С - блок факторов эмоционально-волевых особенностей; А, N, L, F, H, E, Q2 - блок факторов коммуникативных свойств и особенностей межличностного общения

Во-первых, в постэкстремальных периодах преобладают позитивные изменения в показателях большинства факторов, за исключением показателей факторов: «алаксия»-«протенсия» (L) в 1-ом постэкстремальном периоде (показатель понизился на 10,35%), что может говорить об увеличении у СОВД подозрительности и внутреннего напряжения и показателей фактора «шизотимия»-«аффектотимия» (А) во всех периодах, что может свидетельствовать об уменьшении открытости, непринужденности и доверчивости у сотрудников в общении с окружающими.

Во-вторых, наиболее позитивные изменения показателей произошли в следующих блоках факторов: эмоционально-волевые особенности и коммуникативные свойства, а также особенности межличностного взаимодействия.

В-третьих, позитивные изменения показателей большинства факторов (В, М, Q4, О, I, С, N, L, F, H) возрастают по мере перехода к последующим постэкстремальным периодам.

В-четвертых, во всех постэкстремальных периодах по показателям блоков факторов отмечается, что:

- в блоке интеллектуальных особенностей наибольшие изменения показателей наблюдаются по фактору «консерватизм»-«радикализм» (Q1), что может указывать на оптимизацию аналитичности и критичности мышления у

сотрудников; менее значительно увеличились показатели по фактору, определяющему показатели интеллекта (В), что может свидетельствовать об оптимизации функционирования общих умственных способностей у сотрудников. Наименее значительны изменения по фактору «праксерния»-«аутия» (М);

- в блоке эмоционально-волевых особенностей максимально увеличились показатели фактора «слабость Я»-«сила Я» (С), что может свидетельствовать об увеличении уровня эмоциональной устойчивости, выдержанности у сотрудников и фактора «гипертимия»-«гипотимия» (О), что говорит об уменьшении проявления сотрудниками чувств страха, тревоги; наименее изменились показатели фактора «харрия»-«премия» (I), что может указывать на уменьшение у сотрудников чувствительности, зависимости и сверхосторожности;

- в блоке коммуникативных свойств максимально увеличились показатели фактора «конформность»-«доминантность» (Е), что может говорить об увеличении в поведении сотрудников самоуверенности, напористости и фактора «зависимость от группы»-«самодостаточность» (Q2), что может указывать на увеличение у сотрудников независимости от группы, самостоятельности; наименее изменились показатели фактора «десургенция, сдержанность»-«сургенция, экспрессивность» (F), что может указывать на большее проявление сотрудниками энергичности и проворства. Имевшее место в первом постэкстремальном периоде отрицательное значение по фактору «алаксия»-«протенсия» (L), указывающее на увеличение у сотрудников подозрительности и внутреннего напряжения, во втором и третьем периодах приобретает позитивное значение. Отрицательное значение по фактору «шизотимия»-«аффектотимия» (А) может свидетельствовать об уменьшении открытости, непринужденности и доверчивости у сотрудников в общении с окружающими, сохраняется во всех периодах.

Обсуждение

Полученные показатели разных групп СОВД на постэкстремальном этапе (см. рисунок 2), в сравнении с доэкстремальным, определяют ряд выводов.

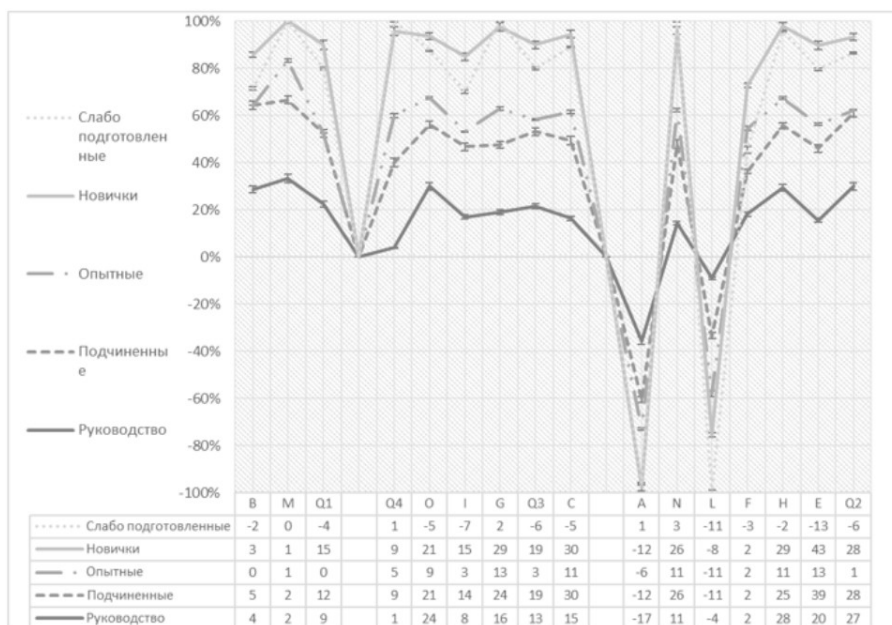


Рисунок 2 - Изменения показателей по факторам методики Кеттелла у разных групп СОВД на постэкстремальном этапе

DOI: <https://doi.org/10.23670/IRJ.2023.127.147.2>

Примечание: В, М, Q1 - блок факторов интеллектуальных особенностей; Q4, О, I, G, Q3, С - блок факторов эмоционально-волевых особенностей; А, N, L, F, H, E, Q2 - блок факторов коммуникативных свойств и особенностей межличностного общения

Во-первых, наибольшие изменения позитивного характера наблюдаются у групп СОВД «новички» и «подчиненные», средние по уровню позитивные изменения у группы «руководители». Группе «опытные» принадлежат менее значительные позитивные изменения. Изменения в основном негативного характера произошли у группы «слабо подготовленные».

Во-вторых, изменения показателей по блокам факторов имеют различия:

у группы «руководители» наиболее позитивные изменения произошли в блоке коммуникативных качеств по факторам: «зависимость от группы»- «самодостаточность» (Q2) и «тректия»-«пармия» (Н), что может свидетельствовать об увеличении у сотрудников независимости от группы, самостоятельности, самоуверенности, напористости, социальной смелости и активности, а также по фактору «тректия»-«пармия» (Н), что указывает на увеличение в поведении сотрудников социальной смелости и активности. Наименее значительные позитивные изменения произошли в блоке интеллектуальных особенностей;

у подгруппы «подчиненные» более значительные позитивные изменения наблюдаются в блоке эмоционально-волевых особенностей по факторам «слабость Я»-«сила Я» (С) и «низкое самомнение»-«высокое самомнение» (Q3), что может свидетельствовать об увеличении уровня эмоциональной устойчивости, выдержанности, контроля над эмоциями и поведением у сотрудников и в блоке коммуникативных свойств и особенностей межличностного взаимодействия по факторам «конформность»-«доминантность» (Е) и «тректия»-«пармия» (Н), что указывает на увеличение в поведении СОВД самоуверенности, напористости, социальной смелости и активности. Наименее значительные позитивные изменения произошли в блоке интеллектуальных особенностей;

у группы «подчиненные» более значительные позитивные изменения наблюдаются в блоке эмоционально-волевых особенностей по факторам «слабость Я»-«сила Я» (С) и «низкое самомнение»-«высокое самомнение» (Q3), что может свидетельствовать об увеличении уровня эмоциональной устойчивости, выдержанности, контроля над эмоциями и поведением у СОВД и в блоке коммуникативных свойств и особенностей межличностного взаимодействия по факторам «конформность»-«доминантность» (Е) и «тректия»-«пармия» (Н), что указывает на увеличение в поведении сотрудников самоуверенности, напористости, социальной смелости и активности. Наименее значительные позитивные изменения произошли в блоке интеллектуальных особенностей;

у группы «опытные» наиболее позитивные изменения произошли в блоке эмоционально-волевых особенностей по факторам: «слабость Я»-«сила Я» (С) и «харрия»-«премсия» (I), что может говорить об увеличении уровня эмоциональной устойчивости, выдержанности у сотрудников и уменьшении у них чувствительности, зависимости и сверхосторожности. Наименее значительные позитивные изменения произошли в блоке интеллектуальных особенностей;

у группы «новички» наиболее значительные позитивные изменения наблюдаются в блоке эмоционально-волевых особенностей по факторам «слабость Я»-«сила Я» (С) и «низкое самомнение»-«высокое самомнение» (Q3), что может свидетельствовать об увеличении уровня эмоциональной устойчивости, выдержанности, контроля над эмоциями и поведением у сотрудников и в блоке коммуникативных качеств по факторам «конформность»-«доминантность» (Е) и «тректия»-«пармия» (Н), что указывает на увеличение в поведении СОВД самоуверенности, напористости, социальной смелости и активности. Наименее значительные позитивные изменения произошли в блоке интеллектуальных особенностей;

у группы «слабо подготовленные» значительных позитивных изменений не наблюдается. Более значительные отрицательные изменения произошли в блоке коммуникативных качеств по факторам: «конформность»-«доминантность» (Е) и «алаксия»-«протенсия» (L), что может свидетельствовать об уменьшении в поведении сотрудников самоуверенности, напористости и увеличении подозрительности, внутреннего напряжения и в блоке эмоционально-волевых особенностей по факторам: «харрия»-«премсия» (I) и «низкое самомнение»-«высокое самомнение» (Q3);

отрицательные значения показателей у всех групп по фактору «шизотимия»-«аффектотимия» (А), свидетельствует об уменьшении открытости, непринужденности и доверчивости сотрудников в общении с окружающими сохраняются во всех периодах. Отрицательные изменения у всех групп на постэкстремальном этапе в показателях фактора «алаксия»-«протенсия» (L), указывает на увеличение у СОВД подозрительности и внутреннего напряжения.

В свою очередь полученные показатели количественного (в %) выражения значимости последствий экстремальной деятельности для СОВД во всех постэкстремальных периодах (см. табл. 1), также определяют ряд выводов. Во-первых, по мере перехода от первого постэкстремального периода к последующим уменьшаются проявления изменений и показатели проявления отрицательных изменений у СОВД.

Таблица 1 - Таблица количественного выражения значимости последствий экстремальной деятельности для СОВД во всех постэкстремальных периодах

DOI: <https://doi.org/10.23670/IRJ.2023.127.147.3>

Виды изменений	Данные по постэкстремальным периодам в %		
	Первый период	Второй период	Третий период
Преобладают значимые отрицательные последствия	8,5	7	6
Значимые отрицательные либо положительные изменения отсутствуют	26,5	24,5	22
Преобладают значимые позитивные изменения	65	68,5	72

Во-вторых, по мере перехода от первого постэкстремального периода к последующим периодам увеличиваются количественные показатели проявления позитивных изменений у СОВД.

Заключение

Проведенные нами исследования и полученные по их итогам эмпирические материалы, их обобщение, интерпретация позволили определить правильность положения, определяемого самыми маститыми и опытными в этой области учеными, о том, что чем белее подготовлены и готовы СОВД к конкретным ЭУ, тем менее выразительны негативные аспекты психогенного влияния этих условий на личность сотрудников и более высока вероятность образования позитивных последствий такой деятельности.

Негативные последствия для личности СОВД имели место быть, это показатели по факторам «алаксия»-«протенсия» (L) и «шизотимия»-«аффектотимия» (A). Но заметим, что эти негативные последствия имеют весьма локальный характер и выражены незначительно в сравнении с последствиями позитивного характера. Действительно, в случае наших исследований речь идет о действительно подготовленных к ЭУ сотрудников, так как ко времени окончания контртеррористической операции в деле подготовки СОВД к ЭУ был накоплен значительный опыт, возникла система эффективной подготовки, что произошло далеко не сразу.

Конфликт интересов

Не указан.

Conflict of Interest

None declared.

Рецензия

Карпова И.Л., Санкт-Петербургский государственный университет гражданской авиации, Санкт-Петербург, Российская Федерация
DOI: <https://doi.org/10.23670/IRJ.2023.127.147.4>

Review

Karpova I.L., Saint Petersburg State University of Civil Aviation, Saint-Petersburg, Russian Federation
DOI: <https://doi.org/10.23670/IRJ.2023.127.147.4>

Список литературы / References

1. Казберов ПН Аспекты психологического обеспечения выполнения сотрудниками органов внутренних дел служебных задач, связанных с несением службы с табельным оружием. / ПН Казберов // Международный научно-исследовательский журнал. — 2022. — 7-3(121). — с. 137-140. — DOI: 10.23670/IRJ.2022.121.7.103
2. Казберов П.Н. Проблемные аспекты проведения профессионально-психологического отбора сотрудников правоохранительных органов. / П.Н. Казберов // Международный научно-исследовательский журнал. — 2022. — 11(125). — DOI: 10.23670/IRJ.2022.125.93
3. Казберов П.Н. Психологическое обеспечение позитивных личностных изменений у сотрудников ОВД, выполнявших профессиональные задачи в экстремальных условиях: специальность дис. ...канд. null: 19.00.06 : защищена 2006-06-01 : утв. 2022-10-01 / П.Н. Казберов — М.: 2006. — 137 с.
4. Кулакова С.В. Особенности проявления пенитенциарного стресса у сотрудников ФСИН России. / С.В. Кулакова // Антропология. — 2021. — 3. — с. 28-33.
5. Кулакова С.В. Основные аспекты реабилитационной работы с сотрудниками уголовно-исполнительной системы, пережившими психотравмирующие события в процессе служебной деятельности / С.В. Кулакова // Перспективы отраслевого взаимодействия в комплексной реабилитации : Материалы II Международной научно-практической конференции, Орёл, 24–25 октября 2019 года; — Орёл: Орловский государственный университет имени И.С. Тургенева, 2019. — с. 113-118.
6. Алехин И.А. Психогенные факторы, влияющие на деятельность специалистов служб защиты государственной тайны Вооруженных Сил Российской Федерации. / И.А. Алехин, А.Э. Володин, С.П. Поляков и др. // Мир образования - образование в мире. — 2022. — 1(81). — с. 119-125.
7. Столяренко А.М. Прикладная юридическая психология / А.М. Столяренко — М.: Юнити Дана, 2001. — 228 с.
8. Смирнов В.Н. Профессионально-психологическая подготовка юристов к действиям в экстремальных условиях / В.Н. Смирнов — М.: Академия управления МВД России, 2003. — 142 с.
9. Schilling R. Of Psychometric Means: Starke R. Hathaway and the Popularization of the Minnesota Multiphasic Personality Inventory. / R. Schilling, S. Casper // Science in Context. — 2015. — 28. — p. 77-98. — DOI: 10.1017/S0269889714000337
10. Цветкова Н.А. Смыслжизненные ориентации и стремления сотрудников уголовно-исполнительной системы в зависимости от уровня их самоэффективности / Н.А. Цветкова // Всероссийский криминологический журнал. — 2020. — Т. 14. — 1. — с. 128-138. — DOI: DOI 10.17150/2500-4255.

Список литературы на английском языке / References in English

1. Kazberov PN Aspekty' psixologicheskogo obespecheniya vy'polneniya sotrudnikami organov vnutrennix del sluzhebny'x zadach, svyazanny'x s neseniem sluzhby' s tabel'ny'm oruzhiem [Aspects of psychological support for the performance by employees of the internal affairs bodies of official tasks related to the performance of service with service weapons]. / PN Kazberov // Mezhdunarodny'j nauchno-issledovatel'skij zhurnal [International Scientific Research Journal]. — 2022. — 7-3(121). — p. 137-140. — DOI: 10.23670/IRJ.2022.121.7.103 [in Russian]
2. Kazberov P.N. Problemnny'e aspekty' provedeniya professional'no-psixologicheskogo otbora sotrudnikov pravooxranitel'ny'x organov [Problematic aspects of conducting professional and psychological selection of law enforcement officers]. / P.N. Kazberov // Mezhdunarodny'j nauchno-issledovatel'skij zhurnal [International Scientific Research Journal]. — 2022. — 11(125). — DOI: 10.23670/IRJ.2022.125.93 [in Russian]
3. Kazberov P.N. Psixologicheskoe obespechenie pozitivny'x lichnostny'x izmenenij u sotrudnikov OVD, vy'polnyavshix professional'ny'e zadachi v e'kstremal'ny'x usloviyax: special'nost' [Psychological support of positive personal changes among

police officers who performed professional tasks in extreme conditions] dis....of PhD in Natural sciences: 19.00.06 : defense of the thesis 2006-06-01 : approved 2022-10-01 / П.Н. Казберов — М.: 2006. — 137 p. [in Russian]

4. Kulakova S.V. Osobennosti proyavleniya penitentsiarnogo stressa u sotrudnikov FSIN Rossii [Features of the manifestation of penitentiary stress among employees of the Federal Penitentiary Service of Russia]. / S.V. Kulakova // Antropogogika [Anthropogogy]. — 2021. — 3. — p. 28-33. [in Russian]

5. Kulakova S.V. Osnovnie aspekty reabilitatsionnoi raboty s sotrudnikami ugolovno-ispolnitelnoi sistemi, perezhivshimi psixotravmiruyushchie sobitiya v protsesse sluzhebnoi deyatel'nosti [The main aspects of rehabilitation work with employees of the penitentiary system who have experienced psycho-traumatic events in the course of official activities] / S.V. Kulakova // Prospects for industry interaction in complex rehabilitation: Proceedings of the II International Scientific and Practical Conference, Oryol, October 24–25; — Oryol: Oryol State University named after I.S. Turgenev, 2019. — p. 113-118. [in Russian]

6. Alexin I.A. Psixogenny'e faktory', vliyayushhie na deyatel'nost' specialistov sluzhb zashchity' gosudarstvennoj tajny' Vooruzhenny'x Sil Rossijskoj Federacii [Psychogenic Factors Affecting the Activity of Specialists of the Services for the Protection of State Secrets of the Armed Forces of the Russian Federation]. / I.A. Alexin, A.E'. Volodin, S.P. Polyakov et al. // Mir obrazovaniya - obrazovanie v mire [World of education - education in the world]. — 2022. — 1(81). — p. 119-125. [in Russian]

7. Stolyarenko A.M. Prikladnaya yuridicheskaya psixologiya [Applied legal psychology] / A.M. Stolyarenko — М.: Yuniti Dana, 2001. — 228 p. [in Russian]

8. Smirnov V.N. Professional'no-psixologicheskaya podgotovka yuristov k dejstviyam v e'kstremal'ny'x usloviyax [Professional psychological preparation of lawyers for actions in extreme conditions] / V.N. Smirnov — М.: Akademiya upravleniya MVD Rossii, 2003. — 142 p. [in Russian]

9. Schilling R. Of Psychometric Means: Starke R. Hathaway and the Popularization of the Minnesota Multiphasic Personality Inventory. / R. Schilling, S. Casper // Science in Context. — 2015. — 28. — p. 77-98. — DOI: 10.1017/S0269889714000337

10. Tsvetkova N.A. Smislozhiznennye orientatsii i stremleniya sotrudnikov ugolovno-ispolnitelnoi sistemi v zavisimosti ot urovnya ikh sameffektivnosti [Meaningful life orientations and aspirations of employees of the penitentiary system depending on the level of their self-efficacy] / N.A. Tsvetkova // Vserossiiskii kriminologicheskii zhurnal [All-Russian Journal of Criminology]. — 2020. — Vol. 14. — 1. — p. 128-138. — DOI: DOI 10.17150/2500-4255. [in Russian]