

КОРРЕКЦИОННАЯ ПЕДАГОГИКА (СУРДОПЕДАГОГИКА И ТИФЛОПЕДАГОГИКА, ОЛИГОФРЕНОПЕДАГОГИКА И ЛОГОПЕДИЯ) / CORRECTIONAL PEDAGOGY (PRINCIPLES OF ACCOUNTING AND MANAGEMENT SKILLS, OLIGOPHRENOPELAGOGY AND SPEECH THERAPY)

DOI: <https://doi.org/10.23670/IRJ.2022.125.89>

ВОЗМОЖНОСТИ ИСПОЛЬЗОВАНИЯ СЛАВЯНСКИХ МИФОВ В ОБУЧЕНИИ ДЕТЕЙ ДОШКОЛЬНОГО ВОЗРАСТА С РЕЧЕВЫМИ НАРУШЕНИЯМИ С ПОЗИЦИЙ ЦЕЛОСТНОГО ПОДХОДА

Научная статья

Кокорева О.И.^{1*}, Башинова С.Н.²

¹ORCID : 0000-0002-8807-9109;

²ORCID : 0000-0002-5124-7439;

¹Тулский государственный педагогический университет им. Л.Н. Толстого, Тула, Российская Федерация

²Казанский федеральный университет, Казань, Российская Федерация

* Корреспондирующий автор (oxiko[at]list.ru)

Аннотация

Целью исследования является обоснование возможностей и определение условий использования славянских мифов и легенд как средства целостного личностного и речевого развития дошкольников с нарушением речи. Задачи исследования заключаются в обосновании и апробации использования адаптированных текстов мифологических произведений в коррекционно-развивающей работе с детьми дошкольного возраста с речевыми нарушениями на основе целостного подхода к построению педагогического процесса. В статье дается обоснование возможностей развития эмоциональной отзывчивости и связной речи у дошкольников с речевыми нарушениями через использование адаптированных для детей славянских мифов и легенд на логопедических занятиях на основе авторских исследований. Раскрыта последовательность и технология целостной коррекционно-педагогической работы, направленной на речевое и личностное развитие детей, в процессе ознакомления со славянской мифологией.

Ключевые слова: целостный подход, славянские мифы и легенды, дошкольный возраст, общее недоразвитие речи, личностное развитие.

POSSIBILITIES OF USING SLAVIC MYTHS IN TEACHING PRESCHOOL CHILDREN WITH SPEECH IMPAIRMENTS FROM THE PERSPECTIVE OF THE HOLISTIC APPROACH

Research article

Kokoreva O.I.^{1*}, Bashinova S.N.²

¹ORCID : 0000-0002-8807-9109;

²ORCID : 0000-0002-5124-7439;

¹Tula State Pedagogical University, Tula, Russian Federation

²Kazan Federal University, Kazan, Russian Federation

* Corresponding author (oxiko[at]list.ru)

Abstract

The aim of the research is to justify the possibilities and determine the conditions for the use of Slavic myths and legends as a means of holistic personal and speech development of preschool children with speech impairments. The objectives of the research are to justify and test the use of adapted texts of mythological works in correctional and developmental work with preschool children with speech impairments, based on a holistic approach to the construction of the pedagogical process. The article provides a substantiation of the possibilities of development of emotional responsiveness and coherent speech in preschool children with speech impairments through the use of Slavic myths and legends adapted for children in speech therapy classes based on the author's research. The sequence and technology of holistic correctional and pedagogical work aimed at speech and personal development of children in the process of familiarization with Slavic mythology is revealed.

Keywords: holistic approach, Slavic myths and legends, preschool age, general speech underdevelopment, personal development.

Введение

Создание теории целостного педагогического процесса, разработка методологии целостного подхода в педагогическом исследовании и практике по праву считается основной заслугой В.С. Ильина [4]. Однако не менее важным является обоснование им основного практического требования целостного подхода, которое состоит в том, что каждый локальный педагогический процесс имеет педагогическую ценность только тогда, когда он вносит вклад в целостное развитие личности [9].

Согласно целостному подходу, личность ребенка рассматривается как самая большая ценность. Применительно к образовательному процессу для детей с ограниченными возможностями здоровья, в том числе и речевыми нарушениями, это значит, что педагогическая деятельность должна быть не только коррекционной, но и личностно-развивающей.

На практике воспитательно-образовательный процесс в специализированных дошкольных учреждениях для детей с общим недоразвитием речи (ОНР) в большей мере ориентирован на оказание специальной коррекционной помощи. Декларируемый в специальной педагогике комплексный подход рассматривается в основном как базис собственно

коррекционной деятельности по устранению речевых нарушений. Логопедическая работа занимает значительное время в режиме дня. Ежедневное участие детей в фронтальных, подгрупповых и индивидуальных логопедических занятиях, коррекционных часах, на которых воспитатель занимается с подгруппами или отдельными детьми в соответствии с заданием учителя-логопеда, создает определенные трудности в организации **коррекционно-воспитательной работы как педагогического воздействия** на развитие личности в целом.

И если воздействие на различные особенности аномального развития интеллектуальной сферы личности, как вторичные дефекты, обусловленные основным нарушением, в определенной мере осуществляется на специальных занятиях психолога, то собственно воспитательной работе по формированию личности в целом уделяется явно недостаточное внимание. В то же время акцент на коррекционной составляющей не означает невозможности использования логопедических занятий для реализации целостного подхода к развитию личности ребенка с ОНР. Актуальным становится вопрос о специфических средствах коррекционно-педагогической поддержки целостного развития речи и личностной сферы ребенка в ходе образовательного процесса.

Методы и принципы исследования

Обобщая взгляды ученых школы В.С. Ильина с позиций целостного подхода, А.А. Глебов формулирует критерии достаточности выбора средств формирования личности: соответствие средств поставленным целям, система в их расстановке, сочетании; богатство нравственного и практического содержания, его соответствие возможностям детей, их способностям; высокая активность личности; наличие условий для проявления ее склонностей и возможностей [2], [3]. Эти критерии послужили методологическим обоснованием выбора нами славянских мифов и легенд как целостного средства развития личности и речи ребенка-дошкольника.

Основные результаты

Система художественных образов, представленных в адаптированных для детей текстах славянских мифов и легенд, может эффективно обеспечивать трансляцию моральных и нравственных идеалов, что объясняется как психологическими особенностями дошкольников, так и спецификой самих мифов и легенд как литературных произведений [6].

Психологические особенности проявляются, во-первых, в том, что ребенок дошкольного возраста воспринимает миф как сказку, которая является для него особой реальностью. В сказочной форме, на примере фантастических персонажей, ярко олицетворяющих борьбу добра и зла, ребенку проще научиться понимать нравственные составляющие взаимодействия, причины поступков, чувства и переживания людей, чем в реальной жизни. Во-вторых, возрастной механизм эмоционального объединения себя с другим человеком, при восприятии литературных произведений выражающийся в воображаемом перенесении дошкольником событий на себя, идентификации с персонажем, сопереживании ему, влияет на присвоение его ценностей как своих. А поскольку ребенок дошкольного возраста, как правило, предпочитает отождествлять себя с положительным героем, он способен усвоить правильные моральные нормы и ценности. Эмоциональное отождествление с персонажем позволяет дошкольнику не только понять переживания героя, но и осознать мотивы его поступков [5].

Выбор славянских мифов и легенд как средства реализации целостного подхода в практике личностного и речевого развития детей дошкольного возраста основан на проведенном анализе мифологического материала, позволившем определить его художественные особенности: элементарная сюжетная линия, сжатость повествования, выраженная динамичность и занимательность сюжета, присутствие в качестве антагонистов персонажа, наделенного высокими моральными качествами, проявляющего доброту, оказывающего помощь другим, и отрицательного героя, яркая характеристика их образов и действий. Все это обеспечивает соответствие адаптированных текстов мифологических произведений возрастным и психологическим особенностям дошкольников, доступность для понимания детьми коллизии произведения, взаимосвязи мотивов, поступков персонажей и их последствий, позволяет ребенку осознать причинно-следственные связи между ними.

Необходимо отметить также, что ознакомление со славянскими мифами и легендами в широком плане служит средством воспитания детей в рамках культурной парадигмы русского народа, формирования личности как носителя его культурных ценностей [7].

В более узком плане славянские мифы и легенды, как средства народной педагогики, могут быть использованы и для решения частных задач. В наших экспериментальных исследованиях изучалась возможность реализации целостного подхода для развития эмоциональной отзывчивости и связной речи у детей с речевыми нарушениями через использование адаптированных для детей текстов славянских мифов и легенд на логопедических занятиях. В экспериментальной работе приняли участие 40 детей старшего дошкольного возраста с диагнозом общее недоразвитие речи (III уровень речевого развития).

Для проведения коррекционно-педагогической работы были отобраны адаптированные для детей тексты славянских мифов и легенд, объединенные в подгруппы, ознакомление с которыми осуществлялось последовательно при постепенном повышении сложности содержания:

- 1) основная линия произведения строится вокруг главного героя, обладающего высоконравственными качествами личности и совершающего благородные поступки;
- 2) в центре произведения противостояние положительных и отрицательных персонажей, проявляющих нравственные качества разной направленности в значительном диапазоне;
- 3) сюжет произведения строится на ситуации оказания взаимопомощи персонажами, не находящимися в дружеских взаимоотношениях.

Для активизации эмоционального отклика на содержание мифологического произведения в беседе использовалось обращение к собственному эмоционально-жизненному опыту ребенка через вопросы, способствующие пониманию образов героев и адекватной оценки его качеств и поступков, а также метод контрастного сопоставления,

направленный на формирование у детей различного эмоционального отношения к положительным и отрицательным героям. Для повышения активности личности при знакомстве со славянскими мифами и легендами организовывались инсценировки и игры-драматизации, в которых ребенок, изображая того или иного персонажа, мог встать на его позицию, лучше понять его эмоции, активно проявить сочувствие и сопереживание.

Целостный подход к развитию связной речи у детей с ОНР в процессе ознакомления со славянскими мифами строился на психолингвистической (учет уровней порождения речевого высказывания), психологической (возрастные особенности речевого развития) и педагогической (последовательность обучения детей составлению связных высказываний разных типов) основах.

Анализ результатов экспериментальной работы показал эффективность славянских мифов и легенд как целостного средства развития личности и речи ребенка-дошкольника (см. рис.1). Была выявлена значительная положительная динамика в развитии эмоциональной отзывчивости и связной речи у детей шести лет с общим недоразвитием речи.

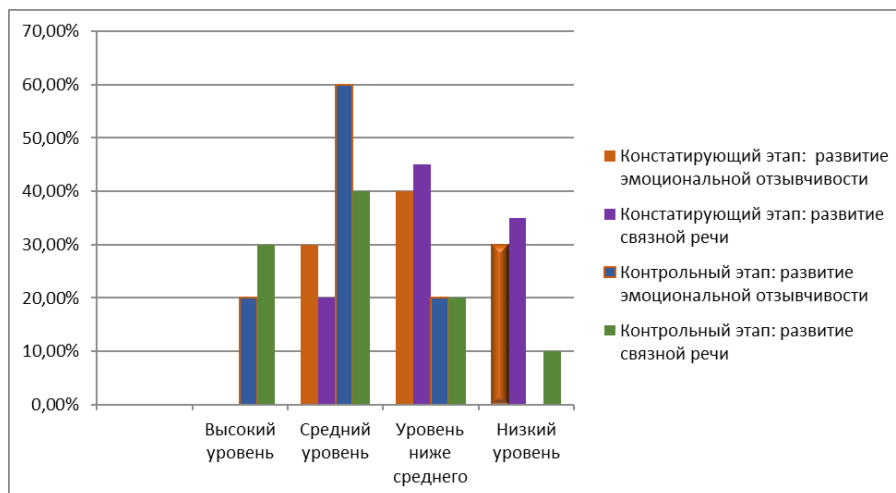


Рисунок 1 - Результаты исследования развития эмоциональной отзывчивости и связной речи детей на контрольном и констатирующем этапах эксперимента

DOI: <https://doi.org/10.23670/IRJ.2022.125.89.1>

Результаты контрольного этапа эксперимента показали, что по сравнению с констатирующим этапом количество детей с высоким уровнем эмоциональной отзывчивости увеличилось до 20%, средним – до 60%, с уровнем ниже среднего – сократилось до 20% с выраженной положительной динамикой внутри уровня, ни в одном из контрольных заданий не было зафиксировано проявлений низкого уровня.

Если на констатирующем этапе высокий уровень развития связной речи не был диагностирован ни у одного ребенка, то после проведения экспериментальной работы результаты, соответствующие этому уровню, показали 30% детей, а среднему – 40%, против 20% до проведения экспериментальной работы. У 30% испытуемых результаты не достигли среднего уровня, что объясняется более выраженной степенью проявления речевого дефекта и индивидуальными особенностями детей.

Обсуждение

Для эффективного развития связной речи детей шести лет с общим недоразвитием речи (III уровень речевого развития) в процессе ознакомления со славянскими мифами коррекционно-педагогическая работа осуществлялась в определенной последовательности. Первый этап – обучение осмысленному воспроизведению (пересказу) адаптированного текста мифа в устной речи с постепенным усложнением от опоры на иллюстрации к пространственной модели, фиксирующей узловые моменты мифа. Второй этап – обучение построению связного последовательного описания изображенного на иллюстрации героя мифа с использованием модели, выстраиваемой на интерактивной доске. Третий этап – обучение детей умению логически излагать материал в форме доказательства решения загадки по мифу с объяснением и аргументацией своей точки зрения с опорой на иллюстрацию и модель, представленные на интерактивной доске.

Каждый из этапов работы имеет целевой (общие цели этапа и конкретные задачи каждого занятия), содержательный (структура и содержание работы), организационно-технологический (методы, средства, формы организации и осуществления коррекционно-педагогического процесса), аналитико-результативный (оценка результатов в соответствии с определенными критериями и показателями) компоненты, отражающие специфику его задач, содержания и методики обучения разным типам детских высказываний (повествования, описания, рассуждения).

Целостность коррекционно-развивающей работы обеспечивалась также за счет использования взаимодополняющих друг друга наглядных, словесных и практических методов и приемов. На логопедических занятиях использовался метод наглядного моделирования для ознакомления детей с графическим способом отображения содержания высказываний разных типов, после чего наглядная модель выступала в роли плана, обеспечивающего связность и последовательность рассказов детей. Была определена последовательность наглядного моделирования на каждом из этапов:

- пересказ по модели, предложенной взрослым, совместное с педагогом составление модели к тексту мифа, пересказ по модели, самостоятельно составленной ребенком (1 этап);
- ознакомление дошкольников с разными типами моделей связанных высказываний типа описания, коллективное составление описательного рассказа с опорой на модель, самостоятельное составление рассказа-описания по иллюстрации к мифу (2 этап);
- образец доказательства отгадки с моделированием его структуры, моделирование связного высказывания типа рассуждения с опорой на иллюстрацию;
- самостоятельное составление целостного рассуждения-отгадки с опорой на модель (3 этап).

Заключение

В исследовании доказано, что художественные особенности мифологических произведений, соответствие их смыслового и эмоционального содержания психологическим особенностям дошкольников определяют возможность использования славянских мифов и легенд как средства реализации целостного подхода для личностного и речевого развития детей с нарушениями речи.

Экспериментально подтверждена эффективность славянских мифов и легенд как целостного средства развития эмоциональной отзывчивости и связной речи у детей с речевыми нарушениями на логопедических занятиях.

Конфликт интересов

Не указан.

Рецензия

Все статьи проходят рецензирование. Но рецензент или автор статьи предпочли не публиковать рецензию к этой статье в открытом доступе. Рецензия может быть предоставлена компетентным органам по запросу.

Conflict of Interest

None declared.

Review

All articles are peer-reviewed. But the reviewer or the author of the article chose not to publish a review of this article in the public domain. The review can be provided to the competent authorities upon request.

Список литературы / References

1. Аполлонова Н.А. Приобщение дошкольников к русской национальной культуре. / Н.А. Аполлонова // Дошкольное воспитание. – 2012. – № 5. – с. 5-8.
2. Глебов А.А. К основаниям построения целостной системы педагогических средств. / А.А. Глебов // Известия Волгоградского государственного педагогического университета. – 2007. – № 4. – с. 46-49.
3. Глебов А.А. Критерии оптимизации системы педагогических средств. / А.А. Глебов // Известия Волгоградского государственного педагогического университета. – 2014. – № 1(86). – с. 16-20.
4. Запорожец А.В. Психология восприятия ребенком-дошкольником литературного произведения Избранные психологические труды: в 2 томах: в 2 т.; / А.В. Запорожец – М.: Педагогика, 1986. – 1 т.
5. Ильин В.С. О концепции целостного учебно-воспитательного процесса / В.С. Ильин // Известия Волгоградского государственного педагогического университета. – 2012. – Спецвыпуск. – с. 4-11.
6. Кокорева О.И. Возможности и условия развития эмоциональной отзывчивости у старших дошкольников при ознакомлении со славянскими мифами и легендами. / О.И. Кокорева // Образование и саморазвитие. Научный журнал. – 2014. – № 1(39). – с. 150-153.
7. Кокорева О.И. Возможности применения средств народной педагогики в коррекционно-развивающем процессе для детей дошкольного возраста с ограниченными возможностями здоровья. / О.И. Кокорева, С.Н. Башинова // Международный научно-исследовательский журнал. – 2021. – № 10-3(112). – с. 45-47.
8. Кокорева О.И. Содержательно-технологические аспекты развития связной речи у детей дошкольного возраста с речевыми нарушениями в процессе ознакомления со славянскими мифами. / О.И. Кокорева, С.Н. Башинова // Перспективы науки. – 2021. – № 11(46). – с. 130-132.
9. Сергеев Н.К. Теория и практика целостного педагогического процесса: три десятилетия исканий (К 85-летию со дня рождения В.С. Ильина). / Н.К. Сергеев, В.В. Сериков // Известия Волгоградского государственного педагогического университета. – 2007. – № 1(19). – с. 9-18.
10. Усова А.П. Русское народное творчество в детском саду / А.П. Усова – М.: Просвещение, 1972. – 78 с.

Список литературы на английском языке / References in English

1. Apollonova N.A. Priobshhenie doshkol'nikov k russkoj nacional'noj kul'ture [Familiarizing Preschoolers with Russian National Culture]. / N.A. Apollonova // Doshkol'noe vospitanie [Pre-school Education]. – 2012. – № 5. – p. 5-8. [in Russian]
2. Glebov A.A. K osnovaniyam postroeniya celostnoj sistemy' pedagogicheskix sredstv [The Foundation for Building a Comprehensive System of Pedagogical Tools]. / A.A. Glebov // Izvestiya Volgogradskogo gosudarstvennogo pedagogicheskogo universiteta [Proceedings of the Volgograd State Pedagogical University]. – 2007. – № 4. – p. 46-49. [in Russian]
3. Glebov A.A. Kriterii optimizacii sistemy' pedagogicheskix sredstv [Criteria for Optimizing the System of Pedagogical Tools]. / A.A. Glebov // Izvestiya Volgogradskogo gosudarstvennogo pedagogicheskogo universiteta [Proceedings of the Volgograd State Pedagogical University]. – 2014. – № 1(86). – p. 16-20. [in Russian]
4. Zaporozhecz A.V. Psixologiya vospriyatija rebenkom-doshkol'nikom literaturnogo proizvedeniya [Psychology of a Preschool Child's Perception of a Literary Work] Selected Psychological Works: in 2 volumes: in 2 vol.; / A.V. Zaporozhecz – М.: Pedagogika, 1986. – 1 vol. [in Russian]

5. Ilin V.S. O kontseptsii tselostnogo uchebno-vospitatelnogo protsessa [On the Concept of the Integral Teaching and Learning Process] / V.S. Ilin // Izvestiya Volgogradskogo gosudarstvennogo pedagogicheskogo universiteta [Proceedings of the Volgograd State Pedagogical University]. – 2012. – Special Issue. – p. 4-11. [in Russian]
6. Kokoreva O.I. Vozmozhnosti i usloviya razvitiya e'mocional'noj otzy'vchivosti u starshix doshkol'nikov pri oznakomlenii so slavyanskimi mifami i legendami [Possibilities and Conditions for the Development of Emotional Responsiveness in Older Preschool Children when Acquainting them with Slavic Myths and Legends]. / O.I. Kokoreva // Obrazovanie i samorazvitie. Nauchny'j zhurnal [Education and Self-Development. Scientific Journal]. – 2014. – № 1(39). – p. 150-153. [in Russian]
7. Kokoreva O.I. Vozmozhnosti primeneniya sredstv narodnoj pedagogiki v korrekcionno-razvivayushhem processe dlya detej doshkol'nogo vozrasta s ogranichenny'mi vozmozhnostyami zdorov'ya [Possibilities of Applying the Means of Folk Pedagogy in the Corrective and Developmental Process for Preschool Children with Disabilities]. / O.I. Kokoreva, S.N. Bashinova // Mezhdunarodny'j nauchno-issledovatel'skij zhurnal [International Scientific and Research Journal]. – 2021. – № 10-3(112) . – p. 45-47. [in Russian]
8. Kokoreva O.I. Soderzhatel'no-texnologicheskie aspekty' razvitiya svyaznoj rechi u detej doshkol'nogo vozrasta s rechevy'mi narusheniyami v processe oznakomleniya so slavyanskimi mifami [Content and Technological Aspects of the Development of Coherent Speech in Preschool Children with Speech Disorders in the Process of Getting to Know the Slavic Myths]. / O.I. Kokoreva, S.N. Bashinova // Perspektivy' nauki [Science Perspectives]. – 2021. – № 11(46) . – p. 130-132. [in Russian]
9. Sergeev N.K. Teoriya i praktika celostnogo pedagogicheskogo processa: tri desyatiletija iskanij (K 85-letiyu so dnya rozhdeniya B.C. Il'ina) [The Theory and Practice of the Holistic Pedagogical Process: Three Decades of the Quest (On the 85th Anniversary of V.S. Ilyin)]. / N.K. Sergeev, V.V. Serikov // Izvestiya Volgogradskogo gosudarstvennogo pedagogicheskogo universiteta [Proceedings of the Volgograd State Pedagogical University]. – 2007. – № 1(19). – p. 9-18. [in Russian]
10. Usova A.P. Russkoe narodnoe tvorchestvo v detskom sadu [Russian Folk Art in Kindergarten] / A.P. Usova – M.: Prosveshhenie, 1972. – 78 p. [in Russian]