

**СОЦИАЛЬНАЯ ПСИХОЛОГИЯ, ПОЛИТИЧЕСКАЯ И ЭКОНОМИЧЕСКАЯ ПСИХОЛОГИЯ / SOCIAL PSYCHOLOGY, POLITICAL AND ECONOMIC PSYCHOLOGY**

DOI: <https://doi.org/10.23670/IRJ.2022.125.66>

**ОПРЕДЕЛЕНИЕ ФАКТОРОВ РИСКА СУИЦИДАЛЬНОГО ПОВЕДЕНИЯ В ПЕНИТЕНЦИАРНОЙ СИСТЕМЕ**

Научная статья

**Казберов П.Н.<sup>1,\*</sup>**

<sup>1</sup> ORCID : 0000-0003-2233-0230;

<sup>1</sup> Научно-исследовательский институт ФСИН России, Москва, Российская Федерация

\* Корреспондирующий автор (mr.kazberov[at]mail.ru)

**Аннотация**

В статье осуществлена попытка анализа причин суицидального поведения как со стороны пенитенциарных сотрудников, так и со стороны подозреваемых, обвиняемых и осужденных, которые находятся под постоянным влиянием различных аспектов пенитенциарного стресса, что создает объективную потребность в углубленном изучении специфики суицидального поведения как явления. Определены факторы суицидального риска, учет которых позволит в значительной мере предупредить наиболее яркие проявления отклоняющихся форм поведения вышеуказанных категорий лиц.

Для профилактики суицидального поведения в пенитенциарной психологии разрабатываются различные методические продукты, в том числе и системокомплекс факторов риска, определенный на основе исследований ведущих суицидологов и разработанных методических материалов по определению лиц с повышенным риском суицидального поведения. Этот симптомокомплекс разработан на основе опыта практической психологической работы, а также опыта методического обеспечения работы с сотрудниками, а также подозреваемыми, обвиняемыми и осужденными. В данной публикации раскрыты аспекты теоретико-методического обоснования работы с суицидентами, вопросы специфики проявления факторов суицидального риска. Рассмотрены цели и личностные смыслы суицидентов. Все рассмотренные аспекты и вопросы необходимы для организации системы профилактики суицидального поведения в пенитенциарной системе.

**Ключевые слова:** теоретическое основание, категории, определение рисков, суицидальное поведение, пенитенциарные психологи, подозреваемые, обвиняемые, осужденные, сотрудники.

**DETERMINATION OF RISK FACTORS FOR SUICIDAL BEHAVIOR IN THE PENITENTIARY SYSTEM**

Research article

**Kazberov P.N.<sup>1,\*</sup>**

<sup>1</sup> ORCID : 0000-0003-2233-0230;

<sup>1</sup> Research Institute of the Federal Penitentiary Service of Russia, Moscow, Russian Federation

\* Corresponding author (mr.kazberov[at]mail.ru)

**Abstract**

The article makes an attempt to analyze the causes of suicidal behavior both on the part of penitentiary employees and suspects, accused and convicts, who are under constant influence of various aspects of penitentiary stress, which creates an objective necessity for in-depth study of specifics of suicidal behavior as a phenomenon. Factors of suicidal risk are determined, the consideration of which will allow to prevent the most prominent manifestations of deviant forms of behavior of the above categories of persons to a great extent.

To prevent suicidal behavior, penitentiary psychology develops various methodological products, including a systemic complex of risk factors, determined on the basis of research by leading suicidologists and developed methodological materials on identifying persons with an increased risk of suicidal behavior. This symptom complex was developed on the basis of the experience of practical psychological work, as well as the experience of methodological support of work with employees, as well as with suspects, accused and convicts. In the publication, the aspects of theoretical and methodological substantiation of work with suicidal people, the issues of specificity of manifestation of suicide risk factors are revealed. The goals and personal meanings of suicides are examined. All considered aspects and issues are necessary for the organization of the system of prevention of suicidal behavior in the penitentiary system.

**Keywords:** theoretical foundation, categories, risk definition, suicidal behavior, prison psychologists, suspects, defendants, inmates, employees.

**Введение**

В данной публикации рассматриваются аспекты осуществления психологической профилактики суицидального поведения в уголовно-исполнительной системе Российской Федерации (далее – УИС, пенитенциарная система), определение проблематики превенции данного явления и психокоррекционная работа с лицами с повышенным риском суицидального поведения, а, в частности, с пенитенциарными сотрудниками и лицами, находящимися в местах лишения свободы. Несмотря на повышенное внимание со стороны руководства пенитенциарных подразделений и аппарата управления к данной проблематике своевременное определение и организация профилактических

мероприятий с лицами с повышенным риском суицидального поведения является крайне актуальным [1, С. 46], [2, С. 303], [3, С. 109], [4, С. 12].

В современном обществе существуют три основные взаимосвязанные категории, определяющие здоровье населения – материальное благополучие, социальная структура и стиль жизни. Поскольку многие стрессогенные ситуации имеют социальное происхождение, российским суицидологом А.Г. Амбрумовой [1, С. 57] определены основные компоненты вызывающие риск формирования суицидального поведения, это:

- глобальные (с точки зрения индивида) нарушения привычных условий жизни;
- катастрофизация индивидом изменений (крах целей, безвыходность ситуации или эпизод в череде неудач и т.д.);
- отсутствие желания (готовности и т.д.) к адаптации в новых условиях.

Два последних компонента наиболее существенны в процессе принятия суицидального решения.

Исследователями суицидального поведения определяются две условные категории лиц с высоким риском реализации суицида, это отдельные профессиональные когорты и люди, оказавшиеся в стрессогенной ситуации.

К данным профессиональным когортам относят: медицинских работников отдельных категорий (реаниматологов, онкологов и т.д.), сотрудников силовых структур (МВД, уголовно-исполнительной системы Российской Федерации (далее – УИС), военнослужащих), ко второй категории лиц можно отнести больных с отягощенным анамнезом болезни (инвалидов, неизлечимо больных, лиц с аддикциями и т.д.), лиц, переживших экстремальные ситуации (военные действия, экзогенные катастрофы и т.д.) и лиц, в конфликте с законом. Так, результаты исследований выборки 230 пациентов с большим депрессивным эпизодом в анамнезе на протяжении всей жизни, проведенные М. Окуендо с соавторами показали, что у лиц с посттравматическим стрессовым расстройством оно часто сочетается с депрессивным эпизодом в анамнезе, а сочетание стрессового расстройства с большим депрессивным эпизодом, в свою очередь, значительно повышает риск суицидального поведения [5, С. 561]. По некоторым данным, пациенты с посттравматическим стрессовым расстройством в 14,5 раз чаще совершают суицидальные попытки [6, С. 715]. Все это позволяет отнести сотрудников пенитенциарных учреждений, а также лиц, находящихся в местах лишения свободы к категории риска развития суицидального поведения. Проблема психологической профилактики суицидального поведения в пенитенциарной системе, как основы противодействия влиянию пенитенциарного стресса, освящена в теоретических и методических работах научных и образовательных учреждений УИС. Так, в монографии «Профилактика отклоняющегося поведения и дезадаптивных состояний сотрудников уголовно-исполнительной системы», подготовленной Г.Б. Калмановым, Б.Г. Бовиным, с соавт, особое внимание уделяется причинам и предупреждению суицидального поведения сотрудников УИС. В учебно-методическом пособии, подготовленном П.Н. Казберовым, А.В. Новиковым с соавт. представлены социально-психологические аспекты прогнозирования и психокоррекции деструктивно-агрессивного поведения осужденных, в учебном пособии Т.В. Кирилловой, посвященном профилактике суицидов сотрудников УИС раскрываются исторические, философские и культуральные аспекты суицида, в том числе в пенитенциарной системе, анализируются мотивы и причины лишения себя жизни, особенности консультативной работы с суицидальным клиентом, ближайшим окружением суицидента и супервизии специалистов [4].

### Методы и принципы исследования

Теоретический анализ научной литературы показал, что исследователи суицидального поведения, при всем многообразии теоретических аспектов и направлений изучения феномена суицида опровергают бытующее мнение, что самоубийство – это явление исключительно клинического характера. Эмпирической составляющей данного исследования явился анализ практики превентивной деятельности в УИС включавший многолетнее изучение причин и условий суицидального поведения ПОО и сотрудников, проводимый на основе изучения карточек учета завершенных суицидов как сотрудников, так и ПОО (Сцд и ОС Сцд), анализа динамики количества суицидов в УИС, анализа усредненных профилей суицидентов как из числа сотрудников, так и ПОО, анализа практики организации профилактики суицидов в отдельных пенитенциарных учреждениях и организационно-методического обеспечения данного направления деятельности психологов.

Среди всех суицидентов исследователями выделяются три основные диагностические категории: больные психическими заболеваниями; имеющие пограничные психические расстройства; практически здоровые. Количественное соотношение трех названных групп (по всей выборке суицидентов) составляет приблизительно **1,5 : 5 : 1** (см. рисунок 1). Нахождение в пенитенциарном учреждении сотрудника безусловно накладывает свои отпечатки на личность. Так, проведя параллели с суицидами среди сотрудников военизированных структур можно видеть, что количественное соотношение этих же категорий суицидентов составляет соответственно: больные психическими заболеваниями; имеющие пограничные психические расстройства; практически здоровые - **0,1 : 2,8 : 3,5** [7, С. 21] (см. рис.1). Это отличие от количественного соотношения трех групп выборки суицидентов и, в частности практически здоровых, в значительной мере обусловлено особыми требованиями к состоянию психического и физического здоровья при отборе на службу в военизированные службы и органы [8, С. 33].

### Основные результаты

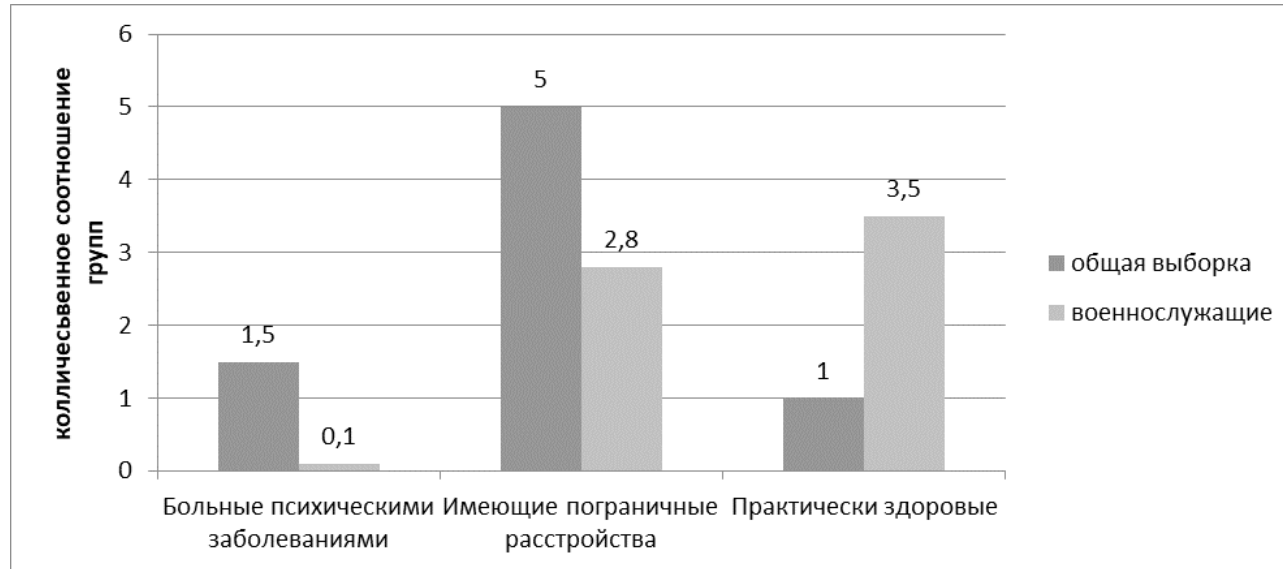


Рисунок 1 - Количественное соотношение трех групп суицидентов  
DOI: <https://doi.org/10.23670/IRJ.2022.125.66.1>

Исследование специфики суицидального поведения сотрудников и ПОО позволило утверждать, что при определении группы риска развития суицидального поведения в пенитенциарной среде необходимо учитывать ряд **специфических суицидогенных факторов**, безусловно имеющих как различные, так и общие аспекты влияния на сотрудников и ПОО. Сгруппируем данные факторы в соответствии с тремя аспектами факторов риска развития суицидального поведения определенные А.Г. Абрумовой:

Так к *нарушению привычных условий жизни* как группе специфических для пенитенциарной среды суицидогенных факторов стоит отнести такие факторы как:

у ПОО – это лишение свободы, привычного социального окружения и т.д. Исследователями доказано, что условия социальной изоляции способствуют возникновению астенических, аффективных, депрессивных и даже реактивных состояний по типу галлюциноза, бредаподобных фантазий [9, С. 32]. Разумеется, современное пенитенциарное учреждение не предполагает полной изоляции, ПОО могут общаться с сокамерником, психологом, адвокатом, посмотреть телевизор, выйти на прогулку, прочитать книгу. Бытовые условия могут быть даже лучшими, чем во время пребывания их на свободе. Однако, длительное нахождение в криминально зараженной среде и т.п., и, даже частичное снижение привычных внешних стимулов (частичная депривация) способно провоцировать у них развитие аутоагрессивных тенденций поведения;

у пенитенциарных сотрудников – это условия служебной деятельности, предполагающие частичную изоляцию, в том числе и специфическую (информационную, когда интересы службы и деятельность не предполагает и напрямую запрещает обсуждение информации и т.д., а следовательно отдаляют сотрудника от ресурса семьи и близких), сенсорную депривацию в период несения службы у отдельных категорий, например на посту охраны, видеонаблюдения. Это экстремальность и опасность для жизни и здоровья и т.п., а также различные иные ограничения, которые накладывает служебная деятельность, например, отсутствие свободы передвижения в период усиления и т.д., ненормированность служебного времени и т.п. Также спецификой является наличие средств, потенциально опасных для жизни – доступ к оружию, спецтехнике, боеприпасам и т.п.

К *катастрофизации индивидом изменений*, как группе специфических для пенитенциарной среды суицидогенных факторов, стоит отнести как индивидуально-личностные аспекты у сотрудников и ПОО, так и влияние изменяющихся условий их близкого и социального окружения, например, изменения состава семейного окружения, ухудшение материальной, бытовой составляющих, влияние глобальных социально-экономических и политических процессов.

К аспекту *отсутствие желания (готовности и т.д.) к адаптации в новых условиях* как группе специфических для пенитенциарной среды суицидогенных факторов у сотрудников стоит отметить необходимость преодоления до 5-6 адаптационных периода – прием на службу, переводы на другую должность, перевод в другое учреждение, изменение условий деятельности, выход на пенсию и т.п. У ПОО адаптационными периодами следует считать: заключение под стражу, поступление в следственный изолятор, период судебных мероприятий, поступление в исправительное учреждение, изменения условий отбывания наказания (не имеет большого значения в какую сторону), наступление периода, когда возможно условно-досрочное освобождение, подготовка к выходу на свободу и т.п. [10, С.78];

У обеих категорий как сотрудников, так и ПОО стоит отметить наличие *чрезмерных физических и эмоциональных нагрузок*, истощающих психический потенциал личности, а реальная опасность для жизни, появляющаяся в экстремальных ситуациях, может стать запускающим механизмом для лиц, склонных к парасуицидальному поведению.

### **Обсуждение**

Анализ завершенных суицидов в УИС позволяет определить специфику суицидов, факторы и мотивы суицидогенного поведения, обостряющееся в условиях влияния пенитенциарного стресса. Основные специфические аспекты представлены на рисунке 2.



Рисунок 2 - Специфика и формы суицидального поведения в УИС  
DOI: <https://doi.org/10.23670/IRJ.2022.125.66.2>

Анализ специфики суицидального поведения в УИС позволяет условно подразделить суициды в соответствии с целью и личностным смыслом:

В соответствии с целью – на истинный суицид и парасуициды асоциальных личностей, истероидов и лиц с аддикциями.

В соответствии с личностным смыслом – на протест (суицидальное воздействие направлено на разрешение конфликтной ситуации с враждебным объектом), месть (форму протеста, заключающуюся в нанесении конкретного ущерба врагу с трансформацией внешней агрессии в аутоагрессию), призыв (призыв помощи извне с одновременным избеганием наказания или страданий путем ликвидации непереносимости наличной угрозы самоустраниением, при сохранении высокой самооценки), самонаказание (искупление «своей вины» и уничтожение себя как «жесткого судьбы»), отказ от существования как истинный суицид.

### Заключение

Таким образом, суицидальное поведение является одним из видов общеповеденческих реакций человека в экстремальных ситуациях по всему диагностическому диапазону (от психической нормы до выраженной патологии) [8, С. 19].

Крайне актуальное для пенитенциарной системы своевременное определение лиц с повышенным риском суицидального поведения реализуется на практике посредством учета специфики факторов риска. Анализ основной специфики суицидального поведения сотрудников и подозреваемых, обвиняемых и осужденных, проведенный на основе теоретических аспектов и практики осуществления профилактики суицидального поведения в пенитенциарной среде осуществлен в этой статье.

### Конфликт интересов

Не указан.

### Рецензия

Все статьи проходят рецензирование. Но рецензент или автор статьи предпочли не публиковать рецензию к этой статье в открытом доступе. Рецензия может быть предоставлена компетентным органам по запросу.

### Conflict of Interest

None declared.

### Review

All articles are peer-reviewed. But the reviewer or the author of the article chose not to publish a review of this article in the public domain. The review can be provided to the competent authorities upon request.

### Список литературы / References

1. Амбрумова А.Г. Психология самоубийства. / А.Г. Амбрумова // Социальная и клиническая психиатрия. – 1997. – № 4. – с. 42-57.
2. Кулакова С.В. Анализ проблемных аспектов и совершенствование мер профилактики суицидального поведения подозреваемых, обвиняемых и осужденных в учреждениях уголовно-исполнительной системы Российской Федерации / С.В. Кулакова // V Международный пенитенциарный форум «Преступление, наказание, исправление» (приуроченный к проведению в 2021 году в Российской Федерации Года науки и технологий) : Сборник тезисов

выступлений и докладов участников; – Вып. 9. – Рязань : Академия права и управления Федеральной службы исполнения наказаний, 2021. – с. 304-308.

3. Кулакова С.В. Организация и основные направления реабилитационной работы с сотрудниками уголовно-исполнительной системы, склонными к суицидальному поведению / С.В. Кулакова // Материалы II Международной научно-практической конференции; – Орел : Орловский государственный университет имени И.С. Тургенева, 2019. – с. 109-113.

4. Кириллова Т.В. Психологическая профилактика суицидального поведения сотрудников уголовно-исполнительной системы / Т.В. Кириллова – Ульяновск: Зебра, 2020. – 154 с.

5. Oquendo M. Posttraumatic stress disorder comorbid with major depression: factors mediating the association with suicidal behavior. / M. Oquendo, B. Birmaher, L. Greenhill et al. // Am J Psychiatry. – 2005. – Vol. 162(3). – p. 560–566. – DOI: 10.1176/appi.ajp.162.3.560

6. Davidson J.R. Post-traumatic stress disorder in the community: an epidemiological study. / J.R. Davidson, D. Hughes, D.G. Blazer et al. // Psychol Med. – 1991. – Vol. 21(3). – p. 713-721. – DOI: 10.1017/s0033291700022352

7. Ендржеевский А.А. Организация психологической работы по профилактике гибели военнослужащих в результате суицидальных происшествий / А.А. Ендржеевский – М.: Красная звезда, 2006. – 121 с.

8. Амбрумова А.Г. Диагностика суицидального поведения: методические рекомендации / А.Г. Амбрумова, В.А. Тихоненко – М.: Моск. НИИ психиатрии МЗ РСФСР, 1980. – 48 с.

9. Семке В.Я. Пенитенциарная психология и психопатология: Руководство Пенитенциарная психология и психопатология: Руководство: в 2 т.; / В.Я. Семке, С.И. Гусев, Г.Я. Снигирева – Томск, Кемерово: Томск, 2007. – 1 т.

10. Кулакова С.В. Обучение психологов уголовно-исполнительной системы методам профилактики актов членовредительства осужденных. / С.В. Кулакова // Вопросы педагогики. – 2018. – № 10. – с. 76-78. (дата обращения: 16.11.22).

### Список литературы на английском языке / References in English

1. Ambrumova A.G. Psixologiya samoubijstva [Psychology of suicide]. / A.G. Ambrumova // Social'naya i klinicheskaya psixiatriya [Social and clinical psychiatry]. – 1997. – № 4. – p. 42-57. [in Russian]

2. Kulakova S.V. Analiz problemnikh aspektov i sovershenstvovanie mer profilaktiki suitsidalnogo povedeniya podozrevaemikh, obvinyаемikh i osuzhdennikh v uchrezhdeniyakh ugovovno-ispolnitel'noy sistemy Rossiiskoi Federatsii [Analysis of problematic aspects and improvement of measures to prevent suicidal behavior of suspects, accused and convicted in institutions of the penitentiary system of the Russian Federation ] / S.V. Kulakova // V International Penitentiary Forum "Crime, Punishment, Correction" (timed to be held in 2021 in Russian Federation of the Year of Science and Technology): Collection of abstracts of speeches and reports of participants; – Issue 9. – Ryazan : Academy of Law and Management of the Federal Penitentiary Service, 2021. – p. 304-308. [in Russian]

3. Kulakova S.V. Organizatsiya i osnovnie napravleniya reabilitatsionnoi raboti s sotrudnikami ugovovno-ispolnitel'noy sistemy, sklonnimi k suitsidalnomu povedeniyu [Organization and main directions of rehabilitation work with employees of the penitentiary system who are prone to suicidality ] / S.V. Kulakova // Prospects for industry cooperation in complex rehabilitation: Proceedings of the II International Scientific and Practical Conference; – Orel : Oryol State University named after I.S. Turgenev, 2019. – p. 109-113. [in Russian]

4. Kirillova T.V. Psixologicheskaya profilaktika suicidal'nogo povedeniya sotrudnikov ugovovno-ispolnitel'noy sistemy' [Psychological prevention of suicidal behavior of employees of the penitentiary system ] / T.V. Kirillova – Ul'yankovsk: Zebra, 2020. – 154 p. [in Russian]

5. Oquendo M. Posttraumatic stress disorder comorbid with major depression: factors mediating the association with suicidal behavior. / M. Oquendo, B. Birmaher, L. Greenhill et al. // Am J Psychiatry. – 2005. – Vol. 162(3). – p. 560–566. – DOI: 10.1176/appi.ajp.162.3.560

6. Davidson J.R. Post-traumatic stress disorder in the community: an epidemiological study. / J.R. Davidson, D. Hughes, D.G. Blazer et al. // Psychol Med. – 1991. – Vol. 21(3). – p. 713-721. – DOI: 10.1017/s0033291700022352

7. Endrzhhevskij A.A. Organizatsiya psixologicheskoy raboty' po profilaktike gibeli voennosluhashchix v rezul'tate suicidal'ny'x proisshestvij [Organization of psychological work to prevent the death of military personnel as a result of suicidal incidents] / A.A. Endrzhhevskij – М.: Krasnaya zvezda, 2006. – 121 p. [in Russian]

8. Ambrumova A.G. Diagnostika suicidal'nogo povedeniya: metodicheskie rekomendatsii [Diagnosis of suicidal behavior: guidelines] / A.G. Ambrumova, V.A. Tixonenko – М.: Mosk. NII psixiatrii MZ RSFSR, 1980. – 48 p. [in Russian]

9. Semke V.Ya. Penitentsiarnaya psixologiya i psixopatologiya: Rukovodstvo [Penitentiary psychology and psychopathology: A guide] Penitentiary psychology and psychopathology: A guide: in 2 vol.; / V.Ya. Semke, S.I. Gusev, G.Ya. Snigireva – Tomsk, Kemerovo: Tomsk, 2007. – 1 vol. [in Russian]

10. Kulakova S.V. Obuchenie psixologov ugovovno-ispolnitel'noy sistemy' metodam profilaktiki aktov chlenovreditel'stva osuzhdenny'x [Teaching psychologists of the penitentiary system methods of prevention of acts of self-mutilation of convicts]. / S.V. Kulakova // Voprosy' pedagogiki [Problems of Pedagogy]. – 2018. – № 10. – p. 76-78. (accessed: 16.11.22). [in Russian]