

РЕГИОНАЛЬНАЯ И ОТРАСЛЕВАЯ ЭКОНОМИКА/REGIONAL AND SECTORAL ECONOMICS

DOI: <https://doi.org/10.60797/IRJ.2025.158.64>

**ЭКСПРЕСС-АНАЛИЗ ПРИГРАНИЧНЫХ ТЕРРИТОРИЙ СУБЪЕКТОВ РОССИЙСКОЙ ФЕДЕРАЦИИ ДЛЯ
ВЫЯВЛЕНИЯ СОЦИАЛЬНО-ЭКОНОМИЧЕСКИХ ПРОБЛЕМ**

Научная статья

Сибирская Е.В.^{1*}, Кокаев М.А.²

¹ORCID : 0000-0001-5496-1446;

¹ Российский экономический университет им. Г.В. Плеханова, Москва, Российская Федерация

² Министерство транспорта Российской Федерации, Москва, Российская Федерация

* Корреспондирующий автор (len.sibirskaya[at]yandex.ru)

Аннотация

Нестабильная геостратегическая обстановка создает ряд новых вызовов, оказывающих влияние на развитие приграничных территорий. Данный аспект особенно заметен в регионах, обеспечивающих национальную безопасность и целостность страны. В результате возникающие проблемы могут привести к рискам несбалансированного развития приграничных территорий субъектов Российской Федерации, что, в свою очередь, может вызвать расслоение и значительную бюджетную дифференциацию. В соответствии с данным фактом, в статье представлен экспресс-анализ приграничных территорий субъектов Российской Федерации с целью выявления социально-экономических проблем. В рамках данного анализа применяется двухфакторная система идентификации проблем, основанная на экспертной и индикативной оценках. Экспертная оценка включает анализ воздействия нормативно-правовых актов и иных факторов на развитие приграничных территорий, а также их влияние на социально-экономическую сферу. Индикативная оценка предусматривает количественный анализ ключевых социально-экономических параметров, что способствует выявлению проблемных аспектов сбалансированного развития приграничных территорий по различным группам.

Ключевые слова: региональная экономика, приграничные территории, проблемы социально-экономического развития, экспресс-анализ.

**EXPRESS ANALYSIS OF BORDER TERRITORIES OF THE RUSSIAN FEDERATION TO IDENTIFY SOCIO-
ECONOMIC PROBLEMS**

Research article

Sibirskaya Y.V.^{1*}, Kokaev M.A.²

¹ORCID : 0000-0001-5496-1446;

¹ Plekhanov Russian University of Economics, Moscow, Russian Federation

² Ministry of Transport, Moscow, Russian Federation

* Corresponding author (len.sibirskaya[at]yandex.ru)

Abstract

The unstable geostrategic situation creates a number of new challenges that affect the development of border territories. This aspect is particularly noticeable in regions that ensure national security and the integrity of the country. As a result, the emerging problems may lead to risks of unbalanced development of the border territories of the Russian Federation, which, in turn, may cause stratification and significant budget differentiation. In view of this fact, the article presents an express analysis of the border territories of the Russian Federation with the aim of identifying socio-economic problems. This analysis uses a two-factor system for identifying problems, based on expert and indicative assessments. The expert evaluation includes an analysis of the impact of regulatory and legal acts and other factors on the development of border areas, as well as their influence on the socio-economic sphere. The indicative assessment provides for a quantitative analysis of key socio-economic parameters, which helps to identify problematic aspects of the balanced development of border areas in various groups.

Keywords: regional economy, border territories, problems of socio-economic development, express analysis.

Введение

При анализе развития приграничных территорий субъектов Российской Федерации следует учитывать влияние кризисных и геостратегических ситуаций. С одной стороны, в рамках страны имеются приграничные территории, на которые оказали влияние конфликты в сопредельных регионах, такие как Белгородская, Брянская и Курская области. В этих территориях проблемы имеют международный характер и специфичны для определённых субъектов Российской Федерации. С другой стороны, существуют вопросы, затрагивающие все приграничные территории без исключения. Например, эпидемия коронавируса, которая затронула все субъекты Российской Федерации. В связи с вышеизложенным актуальность выявления проблем сбалансированности развития приграничных территорий является научной задачей данного исследования.

Проведение экспресс-анализа приграничных территорий субъектов Российской Федерации для выявления социально-экономических проблем включает в себя использование таких инструментов, как оценка, классификация и описание.

Основные результаты

Основным нормативно-правовым актом, имеющим отношение к приграничным территориям, выступает Указ Президента РФ от 09.01.2011 № 26 об утверждении перечня приграничных территорий, на которых иностранные граждане не могут обладать на праве собственности земельными участками. Основной перечень приграничных территорий субъектов Российской Федерации представлен на сайте Министерства экономического развития в дифференциации по граничащим странам (таблица 1).

В таблице 1 представлены приграничные территории субъектов Российской Федерации, а также указано количество муниципальных образований и муниципальных районов, соседствующих с иностранными государствами.

Таблица 1 - Приграничные территории субъектов Российской Федерации

DOI: <https://doi.org/10.60797/IRJ.2025.158.64.1>

Субъект Российской Федерации	Количество приграничных муниципальных образований / районов	Граница с иностранным государством
Алтайский край	3	Казахстан
Амурская область	14	Китай
Астраханская область	12	Казахстан
Белгородская область	7	Украина
Брянская область	9	Украина, Белоруссия
Волгоградская область	2	Казахстан
Донецкая Народная Республика	12	Украина
Еврейская автономная область	3	Китай
Забайкальский край	12	Монголия, Китай
Запорожская область	6	Украина
Кабардино-Балкарская Республика	3	Грузия
Калининградская область	8	Польша, Литва
Карачаево-Черкесская Республика	4	Абхазия, Грузия
Краснодарский край	3	Абхазия
Курская область	6	Украина
Курганская область	7	Казахстан
Ленинградская область	5	Финляндия, Эстония
Луганская Народная Республика	4	Украина
Мурманская область	5	Норвегия, Финляндия
Новосибирская область	4	Казахстан
Омская область	9	Казахстан
Оренбургская область	11	Казахстан
Приморский край	24	Китай, КНДР
Псковская область	9	Эстония, Белоруссия, Латвия
Республика Бурятия	5	Монголия
Республика Дагестан	18	Азербайджан, Грузия
Республика Ингушетия	1	Грузия
Республика Калмыкия	1	Казахстан
Республика Карелия	9	Финляндия
Республика Северная Осетия-Алания	4	Грузия, Южная Осетия
Республика Тыва	6	Монголия
Самарская область	1	Казахстан
Саратовская область	6	Казахстан
Смоленская область	6	Белоруссия
Тюменская область	3	Казахстан

Субъект Российской Федерации	Количество приграничных муниципальных образований / районов	Граница с иностранным государством
Хабаровский край	11	Китай
Херсонская область	6	Украина
Челябинская область	5	Казахстан
Чеченская республика	2	Грузия
Чукотский автономный округ	4	США

Для исследования предложенных регионов предлагаем провести «экспресс-анализ» приграничных территорий субъектов Российской Федерации с целью последующего построения карты проблем сбалансированности их развития. Данный экспресс-анализ основан на авторской методике минимальной оценки индикаторов, что позволяет выделить ключевые блоки проблем сбалансированности развития этих территорий. В отличие от существующих методик, предложенный подход включает двухфакторную оценку: первая группа критериев обеспечивает качественную оценку влияния определенных факторов на развитие приграничных территорий, в то время как вторая группа, основанная на количественных индикаторах, формирует представление о сбалансированности их развития (рисунок 1).

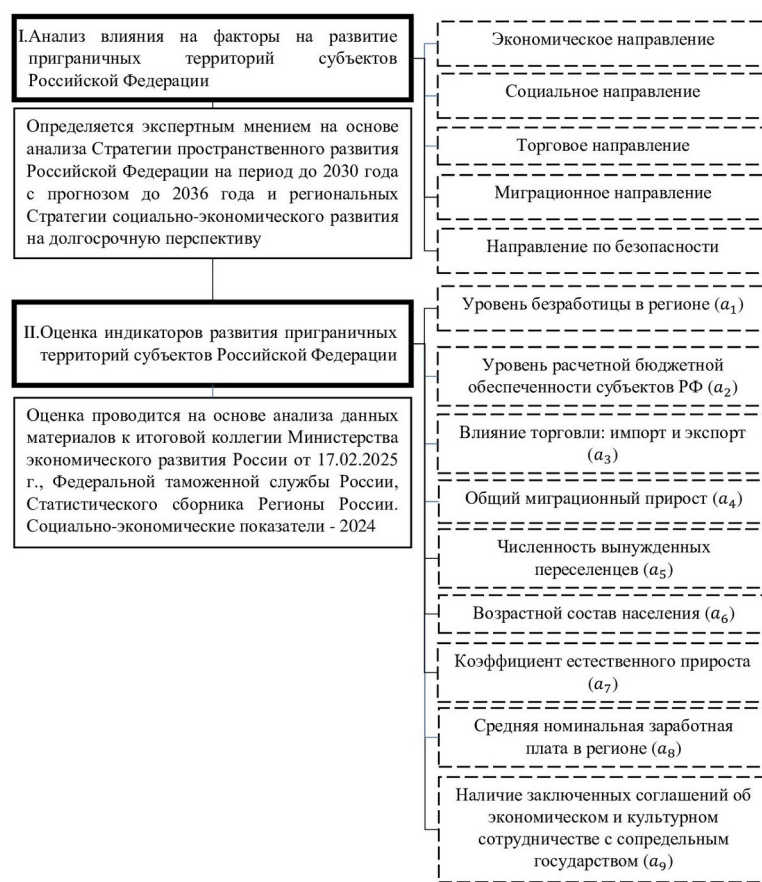


Рисунок 1 - Алгоритм экспресс-анализа приграничных территорий субъектов Российской Федерации для выявления социально-экономических проблем

DOI: <https://doi.org/10.60797/IRJ.2025.158.64.2>

Данный алгоритм основан на блоках, опирающихся на нормативно-показательную базу, включающую направления и индикаторы. Первая группа анализирует влияние факторов на развитие приграничных территорий субъектов Российской Федерации, используя экспертные оценки в контексте изучения Стратегии пространственного развития Российской Федерации до 2030 года с прогнозом до 2036 года, а также региональных стратегий социально-экономического развития на долгосрочную перспективу.

Экспертный анализ позволяет определить степень влияния, основываясь на наличии ключевых направлений в региональных стратегиях. Вторая группа ориентирована на оценку индикаторов развития приграничных территорий,

которая осуществляется на основе анализа данных, представленных в материалах к итоговой коллегии Министерства экономического развития России от 17 февраля 2025 года, Федеральной таможенной службы России и Статистическом сборнике «Регионы России. Социально-экономические показатели – 2024». К ключевым индикаторам относятся уровень безработицы в регионе, уровень расчетной бюджетной обеспеченности субъектов Российской Федерации, параметры внешней торговли (импорт и экспорт), общий миграционный прирост, число вынужденных переселенцев, возрастной состав населения, коэффициент естественного прироста, средняя номинальная заработная плата в регионе, а также наличие соглашений об экономическом и культурном сотрудничестве с соседними государствами.

В таблице 2 представлен анализ влияния факторов на развитие приграничных территорий субъектов Российской Федерации за 2023 год.

Таблица 2 - Анализ влияния факторов на развитие приграничных территорий субъектов Российской Федерации за 2023 год.

DOI: <https://doi.org/10.60797/IRJ.2025.158.64.3>

Субъект Российской Федерации	экономическое направление	Влияние торговли	Миграционное направление	Социальное направление	Направление по безопасности
Алтайский край	Влияет	Косвенно	Косвенно	Влияет	Влияет
Амурская область	Влияет	Влияет	Влияет	Влияет	Влияет
Астраханская область	Влияет	Косвенно	Косвенно	Влияет	Влияет
Белгородская область	Влияет	Косвенно	Косвенно	Влияет	Влияет
Брянская область	Влияет	Влияет	Косвенно	Влияет	Влияет
Волгоградская область	Влияет	Косвенно	Косвенно	Влияет	Влияет
Еврейская автономная область	Влияет	Косвенно	Влияет	Влияет	Влияет
Забайкальский край	Влияет	Косвенно	Косвенно	Влияет	Влияет
Кабардино-Балкарская Республика	Влияет	Влияет	Косвенно	Влияет	Влияет
Калининградская область	Влияет	Влияет	Влияет	Влияет	Влияет
Карачаево-Черкесская Республика	Влияет	Влияет	Косвенно	Влияет	Влияет
Краснодарский край	Влияет	Косвенно	Косвенно	Влияет	Влияет
Курская область	Влияет	Косвенно	Косвенно	Влияет	Влияет
Курганская область	Влияет	Косвенно	Косвенно	Влияет	Влияет
Ленинградская область	Влияет	Косвенно	Косвенно	Влияет	Влияет
Мурманская область	Влияет	Косвенно	Влияет	Влияет	Влияет
Новосибирская область	Влияет	Влияет	Косвенно	Влияет	Влияет
Омская	Влияет	Косвенно	Косвенно	Влияет	Влияет

Субъект Российской Федерации	экономическое направление	Влияние торговли	Миграционное направление	Социальное направление	Направление по безопасности
область					
Оренбургская область	Влияет	Косвенно	Косвенно	Влияет	Влияет
Приморский край	Влияет	Влияет	Влияет	Влияет	Влияет
Псковская область	Влияет	Влияет	Влияет	Влияет	Влияет
Республика Бурятия	Влияет	Косвенно	Влияет	Влияет	Влияет
Республика Дагестан	Влияет	Влияет	Косвенно	Влияет	Влияет
Республика Ингушетия	Влияет	Влияет	Косвенно	Влияет	Влияет
Республика Калмыкия	Влияет	Косвенно	Косвенно	Влияет	Влияет
Республика Карелия	Влияет	Косвенно	Влияет	Влияет	Влияет
Республика Северная Осетия-Алания	Влияет	Косвенно	Косвенно	Влияет	Влияет
Республика Тыва	Влияет	Косвенно	Косвенно	Влияет	Влияет
Самарская область	Влияет	Косвенно	Косвенно	Влияет	Влияет
Саратовская область	Влияет	Косвенно	Косвенно	Влияет	Влияет
Смоленская область	Влияет	Влияет	Косвенно	Влияет	Влияет
Тюменская область	Влияет	Косвенно	Косвенно	Влияет	Влияет
Хабаровский край	Влияет	Косвенно	Влияет	Влияет	Влияет
Челябинская область	Влияет	Косвенно	Косвенно	Влияет	Влияет
Чеченская республика	Влияет	Влияет	Косвенно	Влияет	Влияет
Чукотский автономный округ	Влияет	Влияет	Влияет	Влияет	Влияет
ДНР	Влияет	Косвенно	Влияет	Влияет	Влияет
ЛНР	Влияет	Косвенно	Влияет	Влияет	Влияет
Запорожская область	Влияет	Косвенно	Влияет	Влияет	Влияет
Херсонская область	Влияет	Косвенно	Влияет	Влияет	Влияет

Анализ влияния факторов на развитие приграничных территорий субъектов Российской Федерации за 2023 год позволил выделить ключевые направления. К ним относятся экономическое, социальное и безопасность. Законодательство базируется на геостратегических и социально-экономических характеристиках развития приграничных территорий. Влияние торговли и миграции составляет более 65% для приграничных территорий.

Оценка индикаторов развития приграничных территорий субъектов Российской Федерации включает ряд индикаторов. Первым из индикаторов выступает уровень безработицы в регионе. В соответствии с таблицей 2 высокий уровень безработицы в 2023 году (более 5%) наблюдается в 27,5% приграничных территориях субъектов Российской Федерации (рисунок 2) таких как: Алтайский край, Забайкальский край, Кабардино-Балкарская

Республика, Карачаево-Черкесская Республика, Республика Бурятия, Республика Дагестан, Республика Ингушетия, Республика Калмыкия, Республика Карелия, Республика Северная, Осетия-Алания, Республика Тыва. Помимо этого, следует отметить, что представленные индикаторы оказывают влияние на развитие приграничных территорий субъектов Российской Федерации.

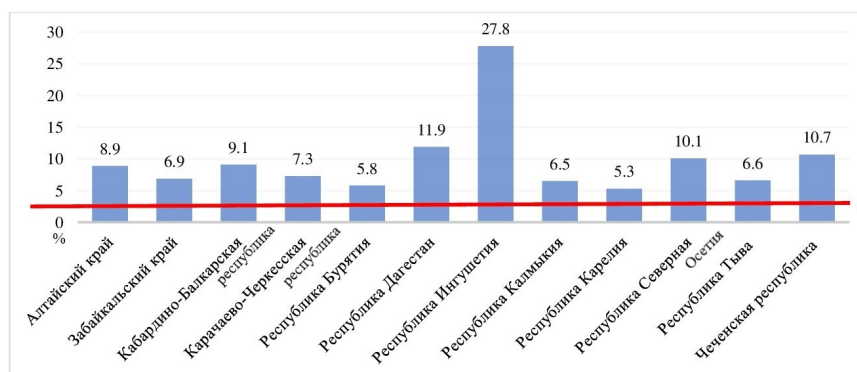


Рисунок 2 - Уровень безработицы в субъектах Российской Федерации, имеющих приграничные территории за 2023 год
DOI: <https://doi.org/10.60797/IRJ.2025.158.64.4>

Следующим показателем для оценки сбалансированности развития приграничных территорий субъектов Российской Федерации является уровень расчетной бюджетной обеспеченности региона. Данный показатель основывается на принципе софинансирования субсидий из федерального бюджета. Уровень расчетной бюджетной обеспеченности региона определяет взаимосвязь, при которой более низкий уровень расчетной бюджетной обеспеченности соответствует меньшему объему софинансирования. На рисунке 3 представлено выполнение расчета индикатора расчетной бюджетной обеспеченности приграничных территорий субъектов Российской Федерации.

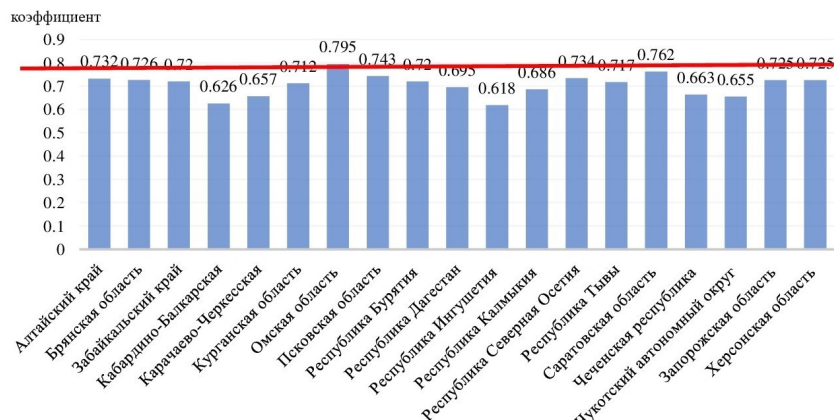


Рисунок 3 - Уровень бюджетной обеспеченности приграничных территорий субъектов Российской Федерации за 2023 год
DOI: <https://doi.org/10.60797/IRJ.2025.158.64.5>

В соответствии с представленными данными на рисунке 3, 47,5% приграничных территорий субъектов Российской Федерации демонстрируют низкий уровень бюджетной обеспеченности за 2023 год. Важно отметить, что среди этих территорий наблюдается дифференциация: 22,5 % из них (включая Алтайский край, Брянскую область, Забайкальский край, Омскую область, Псковскую область, Республику Бурятия, Республику Северная Осетия-Алания, Саратовскую область, Запорожскую область и Херсонскую область) находятся на уровне бюджетной обеспеченности выше указанного порога. Остальные приграничные территории обладают достаточно низкими показателями, которые варьируются от 0,618 до 0,686.

Направление влияние торговли формируется посредством сальдирования экспорта и импорта. В данном случае речь идет о положительном сальдо торгового баланса приграничных территорий субъектов Российской Федерации. На рисунке 4 представлены приграничные территории субъектов Российской Федерации с отрицательным сальдо торгового баланса.

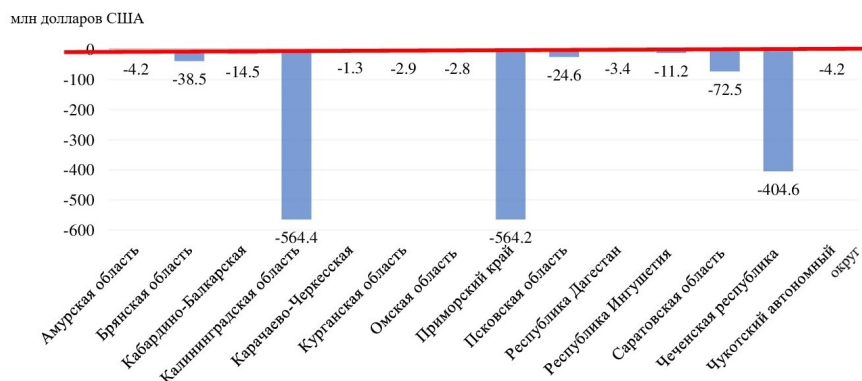


Рисунок 4 - Отрицательное сальдо торгового баланса приграничных территорий субъектов Российской Федерации за 2023 год

DOI: <https://doi.org/10.60797/IRJ.2025.158.64.6>

Отрицательное сальдо фиксируется в 35% приграничных территорий субъектов Российской Федерации. Данные территории в значительной степени зависят от импорта товаров из соседних стран. Важно подчеркнуть наличие тесных экономических и торговых взаимосвязей между соседними государствами и приграничными территориями Российской Федерации.

В контексте миграционного направления ключевыми показателями являются общий миграционный прирост и численность вынужденных переселенцев. Отрицательные значения общего миграционного прироста, приведенные наблюдаются в 57,5% приграничных территорий субъектов Российской Федерации. Данный аспект касается как внешней, так и внутренней миграции населения. Наиболее значительное ухудшение данного показателя фиксируется в следующих регионах: Еврейская автономная область (-6,1), Забайкальский край (-5,0), Приморский край (-5,1) и Республика Тыва (-7,4). Наличие вынужденных переселенцев зарегистрировано в 37,5% приграничных территорий субъектов Российской Федерации. Следует отметить, что численность вынужденных переселенцев достаточно невелика, изменяясь от максимальных 53 человек в Республике Тыва до минимального числа в 1 человека в Волгоградской области, Еврейской автономной области, Смоленской области и Тюменской области [6, С. 20].

Социальное направление анализа основывается на трех ключевых индикаторах: возрастной структуре населения трудоспособного возраста, коэффициенте естественного прироста и средней номинальной заработной плате в регионе. Возрастная структура населения в трудоспособном возрасте в приграничных территориях субъектов Российской Федерации колеблется от 56,3 лет в Омской области до 65 лет в Чукотском автономном округе. Наивысшие показатели возраста населения трудоспособного возраста фиксируются в Ленинградской области (61,3 лет), Мурманской области (60,6 лет), Республике Дагестан (61,7 лет) и Республике Ингушетия (63,4 лет). Кроме того, в контексте социального анализируемого направления наблюдаются приграничные территории субъектов Российской Федерации с относительно низкими средними уровнями номинальной заработной платы, что касается порядка 35% данных территорий.

В области безопасности было проведено исследование, направленное на анализ наличия соглашений об экономическом и культурном сотрудничестве между приграничными территориями субъектов Российской Федерации и сопредельными государствами. Основное внимание в данном исследовании было уделено соглашениям, заключённым в рамках двустороннего сотрудничества Российской Федерации со странами СНГ. В результате анализа установлено, что 37,5% приграничных территорий субъектов Российской Федерации не располагают соглашениями об экономическом и культурном сотрудничестве с сопредельными государствами.

В результате проведенного «экспресс-анализа» выявлены проблемы, влияющие на сбалансированность их развития. Необходимо отметить, что ни один из субъектов РФ с приграничными территориями не продемонстрировал сбалансированное развитие в 2023 году.

Обсуждение

Выше изложенное позволило сформировать некий пул проблем. Первый блок проблем связан с неравномерной вовлеченностью территорий в социально-экономическое развитие регионов страны. В данный блок входят приграничные территории с низкими индикативными показателями в социальном и экономическом аспектах. К числу таких субъектов относятся Алтайский край, Брянская область, Забайкальский край, Кабардино-Балкарская Республика, Карачаево-Черкесская Республика, Республика Бурятия, Республика Дагестан, Республика Ингушетия, Республика Калмыкия, Республика Северная Осетия-Алания, Республика Тыва и Чеченская Республика. Указанные регионы характеризуются высоким уровнем безработицы, что обусловлено низким уровнем вовлеченности в пространственное развитие страны, значительной дотационностью регионального бюджета и низким уровнем заработной платы, возрастными критериями трудоспособного активного населения. Выделенные проблемы сбалансированности развития приграничных территорий субъектов Российской Федерации имеют региональный характер. Несмотря на поступающие дотационные средства в бюджеты данных территорий, органам региональной власти не удастся эффективно создать систему, позволяющую гармонично сочетать социально-экономические предпосылки с развитием экономических связей с соседними странами. Для решения данной проблемы предлагается создать региональные кооперационные звенья, объединяющие данные территории с ближайшими регионами,

выступающими локомотивами развития. В данном контексте речь идет о формировании единого социально-экономического рынка, основанного на использовании передовых практик и их внедрении в сферы, препятствующие установлению сбалансированного развития приграничных территорий субъектов Российской Федерации.

Вторая группа проблем связана с недостаточным уровнем экономических и культурных связей между приграничными территориями субъектов Российской Федерации и соседними странами. Основной причиной данной проблемы является неравномерность развития и низкий уровень вовлеченности приграничных регионов двух стран в системы общего сотрудничества. В рамках данного анализа исключаются приграничные территории, находящиеся в состоянии военного конфликта. К данной группе относятся субъекты Российской Федерации, граничащие с такими странами, как Польша, Литва, Норвегия, Финляндия, Эстония. В их числе — Белгородская область, Брянская область, Калининградская область, Курская область, Ленинградская область, Мурманская область, Приморский край, Псковская область, Республика Карелия, Смоленская область, а также территории, входящие в состав Донецкой Народной Республики, Луганской Народной Республики, Запорожской и Херсонской областей. Для решения представленных проблем предлагается разработать федеральную программу по переориентации экономических связей, предусматривающую создание на указанных территориях совместных производственных площадок. Реализация таких мероприятий позволит не только сформировать единый экономический контур, способствующий замещению традиционных приграничных связей, но и укрепить систему культурных взаимосвязей внутри данных проектов. Кроме того, сбалансированное развитие данных территорий способствует снижению зависимости региональных бюджетов от дотаций федерального центра. Расширение производственных мощностей и выход на рынки стран БРИКС позволит ежегодно уменьшать такую зависимость, обеспечивая устойчивое развитие приграничных регионов.

Третья группа проблем носит социально-миграционный характер и связана с оттоком населения из приграничных территорий субъектов Российской Федерации. В данном контексте речь идет не только о внутренней миграции, но и о потере трудовых и кадровых ресурсов. Устаревание трудового потенциала населения в совокупности с миграционными потоками ведет к снижению производственного и инвестиционного потенциалов регионов, что влечет за собой уменьшение валового регионального продукта. Во многих случаях регионы с высоким уровнем внутренней миграции оказываются в ситуации финансовой дотационности, а вопросы сбалансированного развития требуют системного подхода. Кроме того, следует учитывать влияние внешней миграционной политики, особенно в контексте замещения коренного населения мигрантами. Данное условие вызывает увеличение конкуренции за рабочие места, снижение уровней заработной платы и рост культурно-национальных конфликтов. К числу приграничных территорий субъектов Российской Федерации, относящихся к данной группе, относятся: Астраханская область, Волгоградская область, Еврейская автономная область, Оренбургская область, Приморский край, Саратовская область. Решение указанных проблематики возможно посредством реализации комплекса мероприятий, направленных на сбалансированное развитие регионов: повышение производительности труда через федеральный проект «Производительность труда», стимулирование внутренней миграции молодого населения из соседних областей, а также цифровизация процессов управления миграционными потоками с учетом демографических и социально-экономических характеристик населения. Данный подход позволит обеспечить системное решение проблем развития приграничных районов и повысить их устойчивость.

Четвертая группа включает причины разобщенности факторов, влияющих на отсутствие сбалансированного развития приграничных территорий субъектов Российской Федерации. В данном контексте отмечается, что помимо указанных ранее проблем, на эти территории оказывают влияние ряд смежных негативных факторов. В их число входят регионы: Амурская область, Краснодарский край, Курганская область, Новосибирская область, Омская область, Псковская область, Самарская область, Тюменская область, Хабаровский край, Челябинская область и Чукотский автономный округ. Для проведения комплексного анализа влияния внутренних и внешних факторов на указанные территории рекомендуется выполнить диагностику посредством причинно-следственного анализа, что позволит рассмотреть особенности развития приграничных субъектов Российской Федерации по каждому направлению. Особое внимание при этом следует уделить стратегическим аспектам социально-экономического развития данных территорий до 2030 года.

Заключение

Для оценки приграничных территорий субъектов Российской Федерации с целью выявления социально-экономических проблем проведён «экспресс-анализ» на основе авторской методики. В рамках данного анализа применяется двухфакторная система идентификации проблем, основанная на экспертной и индикативной оценках. На основе проведенного экспресс-анализа сформированы основные блоки проблем, воздействующих на сбалансированное развитие приграничных территорий субъектов Российской Федерации. Первый блок охватывает 30% приграничных территорий и связан с недостаточной степенью вовлеченности данных регионов в социально-экономическое развитие на федеральном уровне. Второй блок включает 40% приграничных территорий и характеризуется недостаточным развитием экономических и культурных связей с соседними странами. Третий блок охватывает 15% приграничных территорий и обусловлен миграционными процессами, в основном — оттоком населения. Четвертая группа проблем, включающая также 15% приграничных территорий, характеризуется отсутствием единого системного подхода.

Конфликт интересов

Не указан.

Рецензия

Пыстогов С.В., Казанский национальный
исследовательский технический университет им. А.Н.
Туполева – КАИ, Казань Российская Федерация
DOI: <https://doi.org/10.60797/IRJ.2025.158.64.7>

Conflict of Interest

None declared.

Review

Pystogov S.V., Kazan National Research Technical
University named after A.N. Tupolev – KAI, Kazan Russian
Federation
DOI: <https://doi.org/10.60797/IRJ.2025.158.64.7>

Список литературы / References

1. Dorao C.A. Time-space-property least squares spectral method for population balance problems / C.A. Dorao, H.A. Jakobsen // *Chemical Engineering Science*. — 2007. — Vol. 62. — № 5. — P. 1323–1333.
2. Selyutina L.G. Methodical approach to the problems of the balance housing. / L.G. Selyutina, K.R. Kirichenko // *Ekonomické Trendy*. — 2016. — № 2. — P. 52–54.
3. Арсентьева И.И. Развитие приграничных территорий: российские проблемы и мировой опыт. / И.И. Арсентьева // *Новый университет. Серия: Актуальные проблемы гуманитарных и общественных наук*. — 2012. — № 5. — С. 24–29.
4. Аюшеева А.О. Развитие приграничных территорий Республики Бурятия на современном этапе. / А.О. Аюшеева, Б.Н. Жигжитова, М.В. Миронова // *Глобальный научный потенциал*. — 2020. — № 5 (10). — С. 144–148.
5. Бородушко Е.С. Проблемы сбалансированности и безопасности социально-экономического развития регионов России. / Е.С. Бородушко // *Вестник Санкт-Петербургской юридической академии*. — 2012. — № 1 (14). — С. 81–86.
6. Ващенко Е.В. Современное развитие приграничных территорий. / Е.В. Ващенко, А.О. Аюшеева, А.И. Григорьева и др. // *Reports Scientific Society*. — 2023. — № 12 (44). — С. 18–24.
7. Губанов Р.С. Проблемы и решения в области сбалансированности региональных и муниципальных бюджетов Российской Федерации. / Р.С. Губанов // *Финансовая экономика*. — 2019. — № 1. — С. 466–470.
8. Зубарев А.А. Проблемы оценки сбалансированности развития региона и направления их решения. / А.А. Зубарев, Э.Н. Брагина // *Общество: политика, экономика, право*. — 2016. — № 12. — С. 90–92.
9. Кочубей Е.И. Проблемы сбалансированности регионального бюджета. / Е.И. Кочубей, В.Е. Белаш // *Экономика и социум*. — 2016. — № 12-1 (31). — С. 1553–1556.
10. Лазарова Л.Б. Проблемы финансовой устойчивости и сбалансированности бюджетов муниципальных образований. / Л.Б. Лазарова, М.А. Кокаева // *Финансовый менеджмент*. — 2023. — № 4-2. — С. 222–230.
11. Серебрякова Т.Ю. Проблемы оценки сбалансированности экономических систем / Т.Ю. Серебрякова, Ю.Р. Викулenco // *Экономический анализ: теория и практика*. — 2024. — Т. 23. — № 6 (549). — С. 1019–1037.
12. Скородумова М.С. Развитие ЗАТО и приграничных территорий: особенности организации местного самоуправления в их пределах. / М.С. Скородумова // *Муниципальное имущество: экономика, право, управление*. — 2024. — № 1. — С. 27–30.

Список литературы на английском языке / References in English

1. Dorao C.A. Time-space-property least squares spectral method for population balance problems / C.A. Dorao, H.A. Jakobsen // *Chemical Engineering Science*. — 2007. — Vol. 62. — № 5. — P. 1323–1333.
2. Selyutina L.G. Methodical approach to the problems of the balance housing. / L.G. Selyutina, K.R. Kirichenko // *Ekonomické Trendy*. — 2016. — № 2. — P. 52–54.
3. Arsent'eva I.I. Razvitie prigranichny'x territorij: rossijskie problemy' i mirovoj opy't [Development of border territories: Russian problems and world experience]. / I.I. Arsent'eva // *New University. Series: Current problems of the humanities and social sciences*. — 2012. — № 5. — P. 24–29. [in Russian]
4. Ayusheeva A.O. Razvitie prigranichny'x territorij Respubliki Buryatiya na sovremennom e'tape [Development of the border territories of the Republic of Buryatia at the present stage]. / A.O. Ayusheeva, B.N. Zhigzhitova, M.V. Mironova // *Global scientific potential*. — 2020. — № 5 (10). — P. 144–148. [in Russian]
5. Borodushko E.S. Problemy' sbalansirovannosti i bezopasnosti social'no-e'konomicheskogo razvitiya regionov Rossii [Problems of balance and security of socio-economic development of Russian regions]. / E.S. Borodushko // *Bulletin of the St. Petersburg Law Academy*. — 2012. — № 1 (14). — P. 81–86. [in Russian]
6. Vashhenko E.V. Sovremennoe razvitie prigranichny'x territorij [Modern development of border territories]. / E.V. Vashhenko, A.O. Ayusheeva, A.I. Grigor'eva et al. // *Reports Scientific Society*. — 2023. — № 12 (44). — P. 18–24. [in Russian]
7. Gubanov R.S. Problemy' i resheniya v oblasti sbalansirovannosti regional'ny'x i municipal'ny'x byudzhetrov Rossijskoj Federacii [Problems and solutions in the field of balancing regional and municipal budgets of the Russian Federation]. / R.S. Gubanov // *Financial Economics*. — 2019. — № 1. — P. 466–470. [in Russian]
8. Zubarev A.A. Problemy' ocenki sbalansirovannosti razvitiya regiona i napravleniya ix resheniya [The problems of assessing the balanced development of the region and the direction of their solution]. / A.A. Zubarev, E.N. Bragina // *Society: politics, economics, law*. — 2016. — № 12. — P. 90–92. [in Russian]
9. Kochubej E.I. Problemy' sbalansirovannosti regional'nogo byudzheta [Problems of balancing the regional budget]. / E.I. Kochubej, V.E. Belash // *Economics and society*. — 2016. — № 12-1 (31). — P. 1553–1556. [in Russian]

10. Lazarova L.B. Problemy' finansovoj ustojchivosti i sbalansirovannosti byudzhetrov municipal'ny'x obrazovanij [Problems of financial stability and balanced budgets of municipalities]. / L.B. Lazarova, M.A. Kokaeva // Financial management. — 2023. — № 4-2. — P. 222–230. [in Russian]
11. Serebryakova T.Yu. Problemi otsenki sbalansirovannosti ekonomicheskikh sistem [Problems of assessing the balance of economic systems] / T.Yu. Serebryakova, Yu.R. Vikulenko // Ekonomicheskii analiz: teoriya i praktika [Economic analysis: theory and practice]. — 2024. — Vol. 23. — № 6 (549). — P. 1019–1037. [in Russian]
12. Skorodumova M.S. Razvitie ZATO i prigranichny'x territorij: osobennosti organizacii mestnogo samoupravleniya v ix predelax [Development of settlements and border territories: features of the organization of local self-government within them]. / M.S. Skorodumova // Municipal property: economics, law, management. — 2024. — № 1. — P. 27–30. [in Russian]