

**КОРРЕКЦИОННАЯ ПЕДАГОГИКА (СУРДОПЕДАГОГИКА И ТИФЛОПЕДАГОГИКА, ОЛИГОФРЕНОПЕДАГОГИКА И ЛОГОПЕДИЯ) / CORRECTIONAL PEDAGOGY (PRINCIPLES OF ACCOUNTING AND MANAGEMENT SKILLS, OLIGOPHRENOPEADAGOGY AND SPEECH THERAPY)**

DOI: <https://doi.org/10.60797/IRJ.2024.149.73>

**МОДЕЛЬ МЕТОДИЧЕСКОЙ РАБОТЫ ПО ФОРМИРОВАНИЮ ГОТОВНОСТИ ПЕДАГОГОВ К СОПРОВОЖДЕНИЮ ДЕТЕЙ РАННЕГО ВОЗРАСТА ГРУППЫ РИСКА ПО РЕЧЕВОЙ ПАТОЛОГИИ**

Научная статья

**Васильева В.С.<sup>1,\*</sup>, Ситникова В.В.<sup>2</sup>**

<sup>1,2</sup> Южно-Уральский государственный гуманитарно-педагогический университет, Челябинск, Российская Федерация

\* Корреспондирующий автор (fortune18[at]mail.ru)

**Аннотация**

Исследование посвящено рассмотрению понятия «готовность», особенностей и структуры готовности педагогов дошкольного образования к сопровождению детей раннего возраста, входящих в группу риска по речевой патологии, разработке модели методической работы по формированию готовности педагогов дошкольной образовательной организации к сопровождению детей раннего возраста, входящих в группу риска по речевой патологии. Актуальность рассматриваемых вопросов обусловлена необходимостью непрерывного повышения квалификации педагогов в вопросах сопровождения детей раннего возраста входящих в группу риска по речевой патологии, что особенно важно в условиях дошкольной образовательной организации. Проведен анализ результатов экспериментального исследования и раскрыты особенности готовности педагогов дошкольного образовательного учреждения к сопровождению детей раннего возраста, входящих в группу риска по речевой патологии.

Итогом исследования является разработка и описание модели методической работы по формированию готовности педагогов дошкольных образовательных организаций к сопровождению детей раннего возраста, входящих в группу риска по речевой патологии.

**Ключевые слова:** дошкольная образовательная организация, готовность педагогов дошкольного образования, модель методической работы, сопровождение детей, дети раннего возраста группы риска по речевой патологии.

**A MODEL OF METHODOLOGICAL WORK TO DEVELOP TEACHERS' READINESS TO SUPPORT YOUNG CHILDREN AT RISK OF SPEECH PATHOLOGY**

Research article

**Vasileva V.S.<sup>1,\*</sup>, Sitnikova V.V.<sup>2</sup>**

<sup>1,2</sup> South Ural State Humanitarian Pedagogical University, Chelyabinsk, Russian Federation

\* Corresponding author (fortune18[at]mail.ru)

**Abstract**

The study is dedicated to the concept of 'readiness', the features and structure of preschool teachers' readiness to support young children at risk of speech pathology, the development of a model of methodological work to build the readiness of preschool teachers to support young children at risk of speech pathology. The relevance of the discussed issues is conditioned by the necessity of continuous professional development of teachers in the issues of support for young children at risk of speech pathology, which is especially important in the conditions of preschool educational organization. The results of the experimental study are analysed and the features of readiness of teachers of preschool educational institution to support young children at risk of speech pathology are disclosed.

The result of the study is the development and description of a model of methodological work to develop the readiness of teachers of preschool educational organizations to support young children at risk of speech pathology.

**Keywords:** preschool educational organization, readiness of preschool teachers, model of methodological work, child support, young children at risk of speech pathology.

**Введение**

Актуальность данного исследования связана с необходимостью подготовки педагогов в сфере дошкольного образования к работе с детьми раннего возраста, которые находятся в группе риска по речевым нарушениям. Нарастающие требования к организации и содержанию коррекционной работы с этой категорией детей, наряду с недостаточной подготовленностью педагогов к взаимодействию с ними, подчеркивают важность оптимизации методической деятельности в дошкольных образовательных организациях (ДОО). Решение этих вопросов положительно скажется на улучшении как количественных, так и качественных показателей профессиональной компетенции педагогов и повысит эффективность психологического и педагогического сопровождения таких детей. Многие педагоги не готовы к сопровождению детей, входящих в группу риска с речевой патологией, а именно: испытывают острую необходимость в психолого-педагогических знаниях в области коррекционной работы, возрастных, половых, индивидуальных особенностей детей с речевой патологией, психологии общения и межличностных отношений детей данной категории, что, в свою очередь, является неотъемлемыми компонентами успешного сопровождения детей данной категории в условиях ДОО. Исходя из вышесказанного, возникает необходимость теоретически изучить специфику готовности педагогов дошкольных образовательных организаций к сопровождению детей раннего возраста, входящих в группу риска по речевой патологии, разработать модель

методической работы по формированию готовности педагогов дошкольных образовательных организаций к сопровождению детей раннего возраста, входящих в группу риска по речевой патологии и описать ее структурные компоненты.

Для достижения этой цели были сформулированы следующие задачи: проанализировать современное состояние исследований в области сопровождения детей раннего возраста входящих в группу риска по речевой патологии в условиях системы дошкольного образования; изучить готовность педагогов ДОО к сопровождению детей раннего возраста входящих в группу риска по речевой патологии разработать и экспериментально апробировать модель формирования готовности педагогов ДОО к сопровождению детей раннего возраста входящих в группу риска по речевой патологии и оценить её эффективность. Практическая значимость исследования заключается в том, что разработана и апробирована модель методической работы по формированию готовности педагогов ДОО к сопровождению детей раннего возраста, входящих в группу риска по речевой патологии. Для решения задач были использованы такие *теоретические методы исследования*, как анализ и синтез, сравнение, описание и обобщение.

*Теоретической базой* исследования послужили работы: А.Г. Асмолова [1], И.А. Зимней [4], Н.В. Кузьминой [6], посвященные вопросам изучения профессиональной готовности педагогов. Дополнительно изучены работы Д.В. Воробьевой [2], Е.В. Кетриш [5] и Ю.В. Шумиловской [11], посвященные изучению профессиональной готовности педагогов в работе с детьми с ограниченными возможностями здоровья (ОВЗ) в инклюзивной практике.

### **Основные результаты**

Поиск путей организации и наполнения содержанием методической работы по формированию готовности педагогов ДОО к сопровождению детей раннего возраста, входящих в группу риска по речевой патологии, позволил сделать вывод о возможности моделирования данной деятельности.

Разработка модели и определение ее содержательного компонента осуществлялась с учетом основных методологических принципов:

1. Принцип комплексного подхода.
2. Принцип непрерывности профессионального развития педагогов ДОО.
3. Принцип саморазвития.
4. Принцип партнерства.

Систематизируя полученные данные и руководствуясь результатами современных научных исследований, нами сконструирована модель методической работы по формированию готовности педагогов ДОО к сопровождению детей раннего возраста, входящих в группу риска по речевой патологии (Рисунок 1).

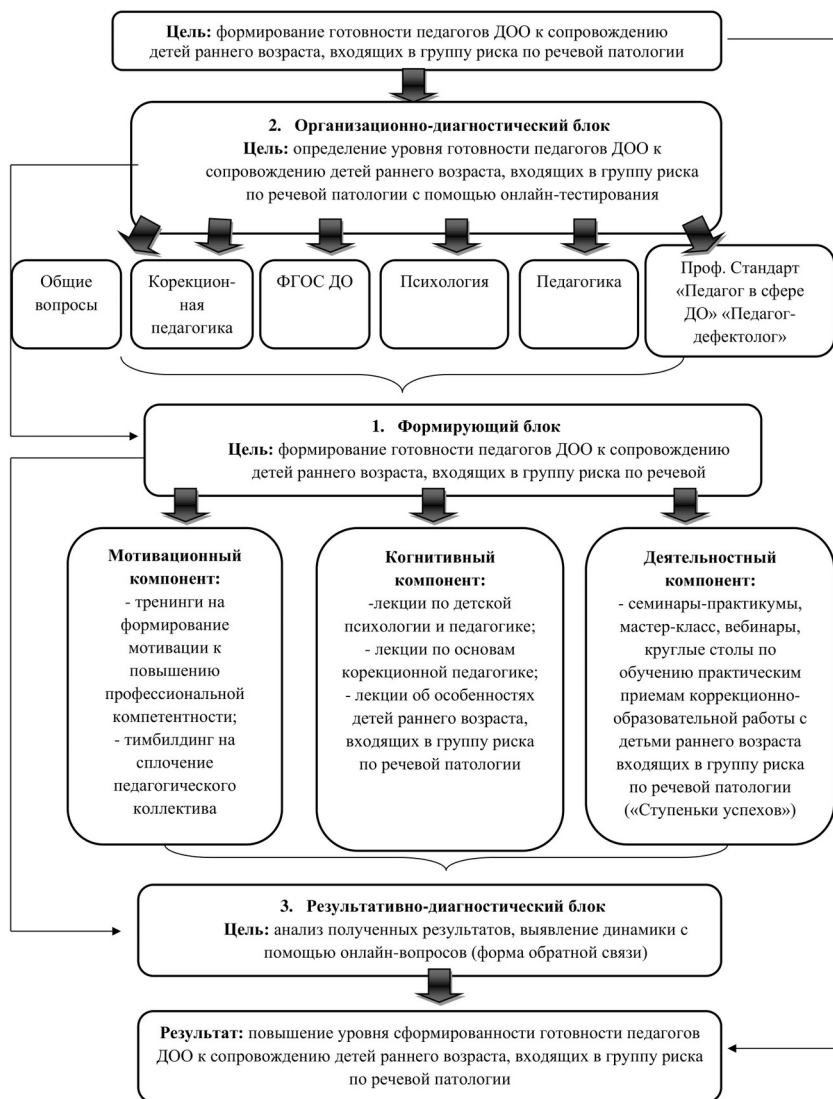


Рисунок 1 - Модель методической работы по формированию готовности педагогов дошкольных образовательных организаций к сопровождению детей раннего возраста, входящих в группу риска по речевой патологии  
 DOI: <https://doi.org/10.60797/IRJ.2024.149.73.1>

Как видно в представленном наглядно материале, данная модель включает в себя три последовательных блока:

1. Организационно-диагностический блок, в рамках реализации которого решаются вопросы изучения готовности педагогов ДОО к сопровождению детей раннего возраста, входящих в группу риска по речевой патологии, и осуществляется выбор направления методической работы с педагогами ДОО.

Методы: изучение документации ДОО, анкетирование, моделирование.

- Изучение документации ДОО (сведения о педагогах ДОО: возраст, стаж педагогической деятельности, должность в образовательной организации, образование, категория).

- Подбор диагностического инструментария для реализации первичной диагностики (разработано онлайн-тестирование с помощью онлайн-конструктора «OnlineTestPad»)

- Обработка результатов онлайн-тестирования, проведение качественного и количественного анализа готовности педагогов ДОО к сопровождению детей раннего возраста, входящих в группу риска по речевой патологии.

Итог реализации организационно-диагностического блока рассматривается в плоскости изучения количественных и качественных характеристик готовности педагогов ДОО к сопровождению детей раннего возраста, входящих в группу риска по речевой патологии.

2. Формирующий блок рассматривается в контексте разработки и проведения методических мероприятий по формированию готовности педагогов ДОО к сопровождению детей раннего возраста, входящих в группу риска по речевой патологии.

Методы: анализ литературы по повышению профессиональной компетентности педагогов ДОО, формированию готовности к рассматриваемым аспектам профессиональной деятельности, словесные методы (беседа, объяснения, лекции), методы практического обучения (мастер-классы, семинары-практикумы, тренинги и др.).

Реализуемые мероприятия:

- Определение содержания методических мероприятий для педагогов ДОО.

- Разработка плана методических мероприятий по формированию готовности педагогов ДОО к сопровождению детей раннего возраста, входящих в группу риска по речевой патологии.

Таким образом, формирующий блок реализуется в соответствии со структурой готовности педагога ДОО к сопровождению детей раннего возраста, входящих в группу риска по речевой патологии по трем компонентам:

*Мотивационный компонент.*

Методическая деятельность по данному компоненту предполагает формирование у педагогов ДОО совокупности стойких мотивов к работе с детьми входящих в группу риска с речевой патологией, формирование внутренней готовности к позитивному восприятию детей раннего возраста, входящих в группу риска по речевой патологии, сплочение педагогического коллектива ДОО по основным моментам воспитательно-образовательной работы с данной категорией детей.

В рамках формирования мотивационного компонента разработаны такие мероприятия, как:

- Тренинг на сплочение педагогов ДОО «Мы одна команда! Тимбилдинг или командообразование».

- Тренинги на формирование мотивации педагогов ДОО к повышению профессиональной компетентности «Мотивация профессионального роста педагогов в ДОО», «Осознание профессиональных мотивов».

*Когнитивный компонент.*

Методическая деятельность по формированию данного компонента готовности предполагает формирование у педагогов ДОО системы знаний об особенностях психологического, психофизического и речевого развития детей раннего возраста входящих в группу риска по речевой патологии и эффективности их комплексного сопровождения.

В рамках формирования данного компонента нами были разработаны такие мероприятия, как:

- Лекция «Психолого-педагогическая характеристика детей раннего возраста входящих в группу риска по речевой патологии».

- Лекция «Создание специальных условий в ДОО для детей раннего возраста входящих в группу риска по речевой патологии».

- Консультация-парадокс «Индивидуальные особенности обучения детей раннего возраста входящих в группу риска по речевой патологии».

*Деятельностный компонент.*

Методическая работа в плоскости реализации данного компонента предполагает знакомство педагогов ДОО с практическими способами и приемами реализации профессионально-педагогических знаний в работе с детьми раннего возраста входящих в группу риска по речевой патологии и формирование у педагогов соответствующих профессиональных компетенций. Реализация данного компонента, как правило, наиболее продолжительна по времени и методически наполнена разнообразными формами и методами работы, выделяемых с учетом экспериментальных данных.

Комплекс мероприятий:

· Быстрый старт «Ознакомление педагогов с методиками правильного дыхания и базовыми дыхательными упражнениями», «Закрепление и автоматизация произношения звуков».

· Практический семинар «Бодрящая гимнастика с использованием игрового стрейчинга для детей раннего возраста входящих в группу риска по речевой патологии».

· Мероприятие «Моё лично-педагогическое кредо в работе с родителями».

· Обучающий видеоролик о работе с ребенком раннего возраста входящего в группу риска по речевой патологии.

· Вебинар «Создание развивающей предметно-пространственной среды в группе для детей входящих в группу риска по речевой патологии».

· Круглый стол «Подготовка к сопровождению детей раннего возраста, входящих в группу риска по речевой патологии».

Эти мероприятия нацелены на развитие готовности педагогов к эффективному сопровождению указанной категории детей.

Результатом реализации формирующего блока становится подготовка педагогов к работе с детьми раннего возраста, имеющими речевые патологии.

3. Результативно-диагностический блок ориентирован на проверку эффективности внедренной модели формирования готовности педагогов ДОО к сопровождению детей раннего возраста, входящих в группу риска по речевой патологии.

Методы: сравнительный анализ, онлайн-тестирование, моделирование.

Реализуемые мероприятия:

- Выявление динамики изменений готовности педагогов ДОО к сопровождению детей раннего возраста, входящих в группу риска по речевой патологии.

- Построение диаграмм на основании полученных данных итоговой диагностики готовности педагогов ДОО к сопровождению детей раннего возраста, входящих в группу риска по речевой патологии.

- Определение на основе полученных данных контрольного этапа экспериментальной работы эффективности, разработанной модели по формированию готовности педагогов ДОО к сопровождению детей раннего возраста, входящих в группу риска по речевой патологии.

Итог реализации результативно-диагностического блока: повышение готовности педагогов ДОО к сопровождению детей раннего возраста, входящих в группу риска по речевой патологии.

Внедренная модель позволяет наглядно продемонстрировать связующие компоненты готовности педагогов к сопровождению детей раннего возраста, входящих в группу риска по речевой патологии, определить результаты и сформулировать задачи, которые должны быть решены в процессе формирования готовности педагогов дошкольных

образовательных организаций к сопровождению детей раннего возраста, входящих в группу риска по речевой патологии.

### **Заключение**

В ходе выполнения первой задачи нашего исследования мы провели изучение психолого-педагогической и методической литературы, касающейся проблематики исследования. Мы выявили, что возраст детей, находящихся в группе риска по речевым нарушениям, должен основываться на строгом и системном подходе к овладению необходимыми знаниями и навыками, а также на устойчивой убежденности личности и социально значимой направленности. В структуру готовности педагогов дошкольных образовательных организаций (ДОО) относительного сопровождения детей раннего возраста с речевой патологией входят компоненты: мотивационный, когнитивный и деятельностный.

В рамках решения второй задачи мы проанализировали психолого-педагогические особенности детей раннего возраста в группе риска по речевым нарушениям и пришли к выводу о значительном количестве таких детей среди тех, кто имеет ограничения в здоровье и посещает дошкольные образовательные организации.

Третья задача исследования заключалась в разработке модели методической работы по подготовке педагогов ДОО к сопровождению детей из группы риска. На основании изучения литературы и проведенного эксперимента, мы пришли к выводу, что предложенная модель может быть успешно внедрена в практике дошкольных образовательных организаций.

### **Финансирование**

Исследование выполнено при финансовой поддержке ФГБОУ ВО «Мордовский государственный педагогический университет им. М.Е. Евсевьева» в рамках научного проекта «Превентивное психолого-педагогическое сопровождение детей младенческого и раннего возраста с ограниченными возможностями здоровья или группы риска».

### **Конфликт интересов**

Не указан.

### **Рецензия**

Все статьи проходят рецензирование. Но рецензент или автор статьи предпочли не публиковать рецензию к этой статье в открытом доступе. Рецензия может быть предоставлена компетентным органам по запросу.

### **Funding**

The study was carried out with the financial support of the Federal State Budgetary Educational Institution of Higher Education “Mordovian State Pedagogical University named after M.E. Evseviev” within the framework of the scientific project “Preventive psychological and pedagogical support for infants and young children with disabilities or at risk”.

### **Conflict of Interest**

None declared.

### **Review**

All articles are peer-reviewed. But the reviewer or the author of the article chose not to publish a review of this article in the public domain. The review can be provided to the competent authorities upon request.

### **Список литературы / References**

1. Асмолов А.Г. Психология личности / А.Г. Асмолов — Москва: Изд-во МГУ, 1990. — 367 с.
2. Воробьева Д.В. Понятие психологической и профессиональной готовности педагогов в работе с детьми с ОВЗ в инклюзивной практике / Д.В. Воробьева // Личность, семья и общество: вопросы педагогики и психологии: сборник статей по материалам X Международной научно-практической конференции. — Новосибирск: СибАК, 2011. — Вып. 1. — С. 87–92.
3. Жук А.И. Подготовка современного педагога к инклюзивному образованию: консолидация научно-профессиональных ресурсов стран СНГ / А.И. Жук, В.В. Хитрюк // Педагогика. — 2020. — Т. 84. — С. 93–102.
4. Зимняя И.А. Педагогическая психология / И.А. Зимняя. — М: Изд-во Московского психолого-социального ин-та, 2010. — 210 с.
5. Кетриш Е.В. Готовность педагога к работе в условиях инклюзивного образования / Е.В. Кетриш. — Екатеринбург: Издательство РГППУ, 2018. — 105 с.
6. Кузьмина Н.В. Методы исследования педагогической деятельности / Н.В. Кузьмина. — Ленинград: Изд-во Ленингр. ун-та, 1970. — 114 с.
7. Нежданова Е.А. Анализ готовности воспитателей и педагогов к профессиональной деятельности в инклюзивных образовательных учреждениях / Е.А. Нежданова, Л.Ф. Тихомирова // Жизненные траектории личности в современном мире: социальный и индивидуальный контекст : Сборник статей I Международной научно-практической конференции / Сост. Т.Е. Коровкина; отв. ред. Т.Н. Адеева, С.А. Хазова. — Кострома: Костромской государственный университет, 2021. — С. 313–317.
8. Нежданова Е.А. Сравнительный анализ готовности воспитателей и педагогов к профессиональной деятельности в условиях инклюзии / Е.А. Нежданова, Л.Ф. Тихомирова // Технологии сопровождения специального и инклюзивного образования детей с ограниченными возможностями здоровья : материалы международной научно-практической конференции, Ярославль, 05–06 марта 2020 года. — Ярославль: Ярославский государственный педагогический университет им. К.Д. Ушинского, 2020. — С. 27–35.
9. Ситникова В.В. Формирование готовности педагогов к сопровождению детей дошкольного возраста с тяжелыми нарушениями речи / В.В. Ситникова // Специальная педагогика: профессиональный дебют : материалы VII Междунар. студ. науч.-практ. конф., г. Минск, 14 апр. 2023 г / Под ред. В.Э. Гаманович [и др.]. — Минск: БГПУ, 2023. — С. 252–256.

10. Хитрюк В.В. Готовность педагогов к работе в условиях инклюзивного образования / В.В. Хитрюк // Вестник Чувашского государственного педагогического университета имени И.Я. Яковлева. — 2013. — № 3 (79). — С. 189–194.

11. Шумиловская Ю.В. Подготовка будущего учителя к работе с учащимися в условиях инклюзивного образования: автореф. дис. ... канд. пед. наук / Шумиловская Юлия Валерьевна. — Шуя, 2011. — С. 26.

### Список литературы на английском языке / References in English

1. Asmolov A.G. Psihologija lichnosti [Psychology of personality] / A.G. Asmolov — Moskva: Publishing house of Moscow State University, 1990. — 367 p. [in Russian]

2. Vorob'eva D.V.. Ponjatie psihologicheskoy i professional'noj gotovnosti pedagogov v rabote s det'mi s OVZ v inkljuzivnoj praktike [The concept of psychological and professional readiness of teachers in working with children with disabilities in inclusive practice] / D.V. Vorob'eva // Lichnost', sem'ja i obshchestvo: voprosy pedagogiki i psihologii [Personality, Family and Society: Issues of Pedagogy and Psychology]: Collection of Articles Based on the Materials of the X International Scientific and Practical Conference. — Novosibirsk: SibAK, 2011. — Iss. 1. — P. 87–92. [in Russian]

3. Zhuk A.I. Podgotovka sovremennogo pedagoga k inkljuzivnomu obrazovaniju: konsolidatsija nauchno professional'nyh resursov stran SNG [Preparation of a modern teacher for inclusive education: consolidation of scientific and professional resources of the CIS countries] / A.I. Zhuk, V.V. Hitryuk // Pedagogika [Pedagogy]. — 2020. — Vol. 84. — P. 93–102. [in Russian]

4. Zimnjaja I.A. Pedagogicheskaja psihologija [Pedagogical psychology] / I.A. Zimnjaja. — M: Publishing House of the Moscow Psychological and Social Institute, 2010. — 210 p. [in Russian]

5. Ketrish E.V. Gotovnost' pedagoga k rabote v uslovijah inkljuzivnogo obrazovanija [Teacher's readiness to work in inclusive education] / E.V. Ketrish. — Ekaterinburg: RGPPU Publishing House, 2018. — 105 p. [in Russian]

6. Kuz'mina N.V. Metody issledovanija pedagogicheskoy dejatel'nosti [Methods of research of pedagogical activity] / N.V. Kuz'mina. — Leningrad: Publishing House of the Leningrad University, 1970. — 114 p. [in Russian]

7. Nezhdanova E.A. Analiz gotovnosti vospitatelej i pedagogov k professional'noj dejatel'nosti v inkljuzivnyh obrazovatel'nyh uchrezhdenijah [Analysis of the readiness of educators and teachers for professional activity in inclusive educational institutions] / E.A. Nezhdanova, L.F. Tihomirova // Zhiznennye traektorii lichnosti v sovremennom mire: social'nyj i individual'nyj kontekst [Life trajectories of personality in the modern world: social and individual context] : Collection of articles of the I International Scientific and Practical Conference / Comp. by T.E. Korovkina; gen. ed. by T.N. Adeeva, S.A. Hazova. — Kostroma: Kostroma State University, 2021. — P. 313–317. [in Russian]

8. Nezhdanova E.A. Sravnitel'nyj analiz gotovnosti vospitatelej i pedagogov k professional'noj dejatel'nosti v uslovijah inkljuzii [Comparative analysis of the readiness of educators and teachers for professional activity in conditions of inclusion] / E.A. Nezhdanova, L.F. Tihomirova // Tehnologii soprovozhdenija special'nogo i inkljuzivnogo obrazovanija detej s ogranichennymi vozmozhnostjami zdorov'ja [Technologies for supporting special and inclusive education for children with disabilities] : materials of the International Scientific and Practical Conference, Yaroslavl, 05-06 March 2020; — Yaroslavl: Yaroslavl State Pedagogical University named after K.D. Ushinsky, 2020. — P. 27–35. [in Russian]

9. Sitnikova V.V. Formirovanie gotovnosti pedagogov k soprovozhdeniju detej doshkol'nogo vozrasta s tjazhelymi narushenijami rechi [Formation of teachers' readiness to accompany preschool children with severe speech disorders] / V.V. Sitnikova // Special'naja pedagogika: professional'nyj debut [Special pedagogy: professional debut] : Materials of the VII International Student Scientific and Practical Conference, Minsk, Apr 14, 2023 / Ed. by V.E. Gamanovich [et al.]. — Minsk: BGPU, 2023. — P. 252–256. [in Russian]

10. Hitryuk V.V. Gotovnost' pedagogov k rabote v uslovijah inkljuzivnogo obrazovanija [Teachers' readiness to work in inclusive education] / V.V. Hitryuk // Vestnik Chuvashskogo gosudarstvennogo pedagogicheskogo universiteta imeni I.Ja. Jakovleva [Bulletin of the I.Ya. Yakovlev Chuvash State Pedagogical University]. — 2013. — № 3 (79). — P. 189–194. [in Russian]

11. Shumilovskaya Yu.V. Podgotovka budushhego uchitelja k rabote s uchashhimisja v uslovijah inkljuzivnogo obrazovanija [Preparing a future teacher to work with students in an inclusive education]: abstract of the dis. ... of PhD in Pedagogy / Shumilovskaya Julia Valeryevna. — Shuya, 2011. — P. 26. [in Russian]