

DOI: <https://doi.org/10.60797/IRJ.2024.148.146>

ДВЕ КОНЦЕПЦИИ ЖЕНСКОГО ОБРАЗА В ТВОРЧЕСТВЕ СКУЛЬПТОРА С.Д. ЭРЪЗИ (НА МАТЕРИАЛЕ ПОРТРЕТОВ З.В. СУТЕЕВОЙ)

Научная статья

Клюева И.В.^{1,*}

¹ ORCID : 0000-0002-0392-3228;

¹ Национальный исследовательский Мордовский государственный университет им. Н.П. Огарева, Саранск, Российская Федерация

* Корреспондирующий автор (klyueva_irina[at]mail.ru)

Аннотация

В статье рассматриваются портретные изображения, созданные скульптором С.Д. Эрзеем в 1917 г., моделью которых стала З.В. Сутеева, жена его друга и будущего биографа – московского врача Г.О. Сутеева. Цель исследования: провести сравнительно-сопоставительный анализ указанных портретов. Задачи исследования: выявить особенности художественных концепций этих произведений; установить их связь с традициями мировой портретной скульптуры и основными стилями искусства первой трети XX в. Для решения поставленных задач используются сравнительно-сопоставительный, сравнительно-исторический (с элементами биографического), формально-стилистический методы. Результаты могут быть применены при написании теоретических работ, учебных пособий по истории отечественной и мировой культуры и искусства.

Ключевые слова: С.Д. Эрзя, женский образ в искусстве начала XX в., русская скульптура начала XX в., реализм, модерн.

TWO CONCEPTS OF FEMALE IMAGE IN THE WORK OF SCULPTOR S.D. ERZYA (ON THE MATERIAL OF PORTRAITS BY Z.V. SUTEEVA)

Research article

Klyueva I.V.^{1,*}

¹ ORCID : 0000-0002-0392-3228;

¹ N.P. Ogarev National Research Mordovia State University, Saransk, Russian Federation

* Corresponding author (klyueva_irina[at]mail.ru)

Abstract

The article examines the portraits created by the sculptor S.D. Erzya in 1917, modelled by Z.V. Suteeva, the wife of his friend and future biographer – a doctor from Moscow G.O. Suteev. The aim of the study: to carry out a comparative analysis of these portraits. Objectives of the research: to identify the features of artistic concepts of these works; to establish their connection with the traditions of world portrait sculpture and the main styles of art of the first third of the XX century. To solve the set tasks the comparative-contrastive, comparative-historical (with elements of biographical), formal-stylistic methods are used. The results can be applied in writing theoretical works, textbooks on the history of domestic and world culture and art.

Keywords: S.D. Erzya, female image in the art of the early 20th century, Russian sculpture of the early 20th century, realism, modern.

Введение

Выдающийся искусствовед М.В. Алпатов выделял в истории мирового искусства два направления в понимании портрета:

1) «римский протоколизм», исходящий «из точного и достоверного отпечатка человеческого лица, доведенного рукой мастера до художественного совершенства»;

2) «греческий», «поэтический» тип, создатель которого «также всматривается в человека, но он как бы вбирает его в себя, загорается им, пропускает его через горнило души...» [1, С. 180].

В данной статье рассматриваются портретные изображения, созданные скульптором Степаном Дмитриевичем Эрзеем (1876–1959) в Москве в 1917 г., моделью которых стала Зинаида Васильевна Сутеева (1886–?), жена его друга и будущего биографа – московского врача Григория Осиповича (Иосифовича) Сутеева (1879–1960). Актуальность исследования связана с необходимостью изучения истории отечественной скульптуры в контексте мирового искусства.

Цель исследования: провести сравнительно-сопоставительный анализ указанных портретов.

Задачи исследования:

1) выявить особенности художественных концепций этих произведений;

2) установить их связь с традициями мировой портретной скульптуры и основными стилями искусства первой трети XX в.

Результаты могут быть применены при написании теоретических работ, учебных пособий по истории отечественной и мировой культуры и искусства.

Для решения поставленных задач используются сравнительно-сопоставительный, сравнительно-исторический (с элементами биографического), формально-стилистический методы.

Основные результаты

Зинаида Васильевна Сутеева (урожденная Полянина) родилась в Москве в купеческой семье. Она рано вышла замуж и к 18 годам уже была матерью двоих сыновей. Однако ее интересы не ограничивались семейным бытом. Как и ее муж, она живо интересовалась искусством, вместе с детьми активно посещала московские художественные выставки. Большим другом для всех членов этой семьи был скульптор Степан Дмитриевич Эрзя (1876–1959), с которым они познакомились в 1916 г. Вскоре после знакомства – в 1917 г. он создал два портрета Сутеевой (оба – с вариантами).

Первая скульптура, находящаяся сегодня в экспозиции Мордовского республиканского музея изобразительных искусств им. С.Д. Эрзя (МРМИИ; инв. № 40) под названием «Портрет З. Сутеевой», представляет собой бюст (оплечный обрез), выполненный в чугуна холодной обработки (размер 46´35´26). Выдержанный в реалистическом ключе, в целом портрет соответствует традиции «римского протоколизма». Образ молодой миловидной женщины, представляющий тип тихой, неброской красоты, покоряет благородной сдержанностью и своеобразной значительностью. С большой пластической выразительностью крупными обобщенными массами решены голова и шея модели. У нее сосредоточенное выражение лица, спокойный, доброжелательный взгляд, на красивых объемных губах – легкая полуулыбка. Портрет отличается цельностью, монументальностью, чему способствует материал – чугун, всегда ассоциирующийся с тяжелыми монолитными формами. Тем не менее в данном случае живописная фактура его поверхности создает мерцание светотени, окутывающей образ атмосферой теплоты, мягкости, лирической задушевности. В экспозиции МРМИИ, в альбомах и других изданиях этот портрет обычно датируют 1915 г. [4, С. 42, 222], [5, С. 192], [6, С. 195], что не соответствует действительности: Г.О. Сутеев точно указал время своего знакомства с Эрзеей – ноябрь 1916 г. [8, С. 46]. В Мордовском республиканском объединенном краеведческом музее им. И.Д. Воронина (МРОКМ) хранится гипсовый вариант этого портрета, на котором рукой самого скульптора поставлена дата его создания – 1917 г.



Рисунок 1 - С.Д. Эрзя. Портрет З. Сутеевой. 1917:
 а - чугун холодной обработки; МРМИИ; б - гипс
 DOI: <https://doi.org/10.60797/IRJ.2024.148.146.1>

Примечание: МРОКМ

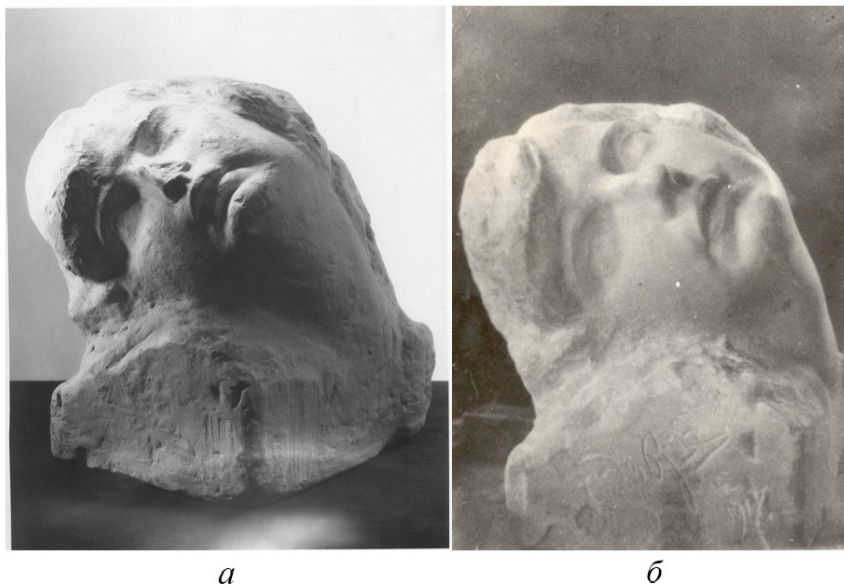


Рисунок 2 - С.Д. Эрзя. Зинаида. 1917:
 а - гипс, МРМИИ; б - мрамор, местонахождение неизвестно
 DOI: <https://doi.org/10.60797/IRJ.2024.148.146.2>

Второй портрет – «Зинаида» – был выполнен, по свидетельству Сутеева, в феврале 1917 г. из мрамора, купленного скульптором на Дорогомилловском кладбище [8, С. 50–51]. Согласно дневниковым записям Эрзи, приведенным в очерке Сутеева, именно во время работы над «Зинаидой» скульптор узнает о событиях Февральской революции [8, С. 49].

Местонахождение мраморной «Зинаиды» неизвестно. Сохранились лишь ее фоторепродукции в личном архиве скульптора, хранящемся в Центральном государственном архиве Республики Мордовия (ЦГА РМ) [9]. В запасниках МРМИИ находится ее гипсовый вариант под названием «Женский портрет» (размер 41'27'28,5; инв. № 310;). В.С. Дворецкая датирует этот вариант 1926 г. [4, С. 197]; сотрудники МРМИИ относят его (предположительно) к 1918 г. [5, С. 196]. Мы считаем более вероятным, что это сделанный в 1917 г. предварительный набросок мраморной скульптуры.

«Мрамор как царь перед гипсом», – такое определение извечному материалу ваяния дала А.С. Голубкина [2, С. 58]. Эрзя подтвердил эту истину своим творчеством. Работая в мягком материале, он искал форму, способную одухотворить «царственный» камень. Гипсовый вариант явно уступает мраморному шедевру. Обобщенность и некоторая размытость форм наглядно свидетельствуют о его этюдном характере.

Скульптура в целом соответствует эстетическим параметрам стиля модерн: конкретная модель представлена в подчеркнуто эротизированном образе – с открытыми/закрытыми «невидящими» глазами, приоткрытым чувственным ртом. Типичная для авторской манеры Эрзи композиция – бюст с высокой линией обреза, с отведенной в сторону и сильно закинута назад головой (что позволяет сделать акцент на красоте шеи) – передает индивидуальные черты лица и характерную форму прически модели. В мраморном отражении они визуальнее более конкретны, что обусловлено их тщательной проработкой в материале. Гипсовый слепок не передает динамичного ритма обрамляющих голову волос – своеобразие камня позволило это сделать. Тонкая моделировка поверхности мрамора придала произведению совершенно иное звучание по сравнению с гипсовым образцом: изображение словно наполнилось жизнью, богатая игра светотени на отполированном камне окутала лицо и шею женщины воздушной дымкой, природная необработанная фактура материала окружила их кристаллической пеной.

Сутеев отмечал «изящество и силу» всех работ Эрзи, высеченных в мраморе; по его мнению, в «Зинаиде» один только рот вызывает «изумленное восхищение» [8, С. 51]. Мраморный портрет демонстрировался вместе с другими работами скульптора на московской выставке «Свободное творчество» (февраль 1918 г.). Н. Лаврский, включая его в число лучших произведений, представленных на ней Эрзей, писал: «... Никто не сможет утверждать, что он не мастер, что он не справляется с материалом, что его работы лишены скульптурных достоинств...»; при этом критик особо отмечал способность Эрзи полностью использовать пространство камня [3].

Рассматриваемые портреты хранились в семье Сутеевых, в 1934 г. все они (кроме мраморной «Зинаиды») были переданы главой семьи в краеведческий музей Саранска (художественного музея в городе в то время еще не было) [11].

Заключение

В рассмотренных нами портретах З.В. Сутеевой, созданных С.Д. Эрзей, прослеживается связь с традициями мировой портретной скульптуры, творчески преломленными в соответствии с установками двух стилей в искусстве первой трети XX в.: реализма и модерна (продолжающего традиции романтизма). В обоих портретах художник следует натуре, максимально достоверно передавая внешний облик модели: черты ее лица в них идентичны. Первое изображение – «Портрет З. Сутеевой» – создано по принципу «римского» портрета, при этом мастер не просто «протоколирует» внешние черты, он создает реалистическое произведение, передавая конкретный характер спокойной, уравновешенной, духовно одаренной русской женщины, добродетельной жены и матери семейства. Второе

изображение – «Зинаида» – выполнено скульптором по принципу «поэтического», «греческого» портрета, где он в полной мере дает волю своему воображению. Взяв за основу черты внешнего облика модели, художник обращается с ним вольно, создавая характерный для излюбленного им стиля модерн обобщенный, эстетизированный, эротизированный образ женщины-загадки, находящейся во власти стихийных, иррациональных чувств и страстей. Различие концепций портретов подчеркивают сами их названия: конкретное, «протокольное» «Портрет З. Сутеевой» и лирическое, обобщенно-поэтическое «Зинаида».

Конфликт интересов

Не указан.

Рецензия

Все статьи проходят рецензирование. Но рецензент или автор статьи предпочли не публиковать рецензию к этой статье в открытом доступе. Рецензия может быть предоставлена компетентным органам по запросу.

Conflict of Interest

None declared.

Review

All articles are peer-reviewed. But the reviewer or the author of the article chose not to publish a review of this article in the public domain. The review can be provided to the competent authorities upon request.

Список литературы / References

1. Алпатов М.В. Голубкина / М.В. Алпатов // Этюды по истории русского искусства: в 2-х т. — М., 1967. — Т. 2. — С. 179–182.
2. Голубкина А.С. Письма. Несколько слов о ремесле скульптора. Воспоминания современников / А.С. Голубкина. — М.: Сов. художник, 1983. — 424 с.
3. Лаврский Н. Выставка скульптурных работ С. Эрзи / Н. Лаврский // Вечерние новости. — М., 1918. — 28.02.
4. Степан Дмитриевич Эрзя (1876–2001): Переписка. Статьи о творчестве. Воспоминания. Каталог произведений / Сост. В.С. Дворецкая. — Саранск: Мордов. кн. изд-во, 2001. — 240 с.
5. Степан Дмитриевич Эрзя (Нефедов): альбом / Сост. и авт. вступ. статьи М.Н. Баранова; сост. каталога: Т.Б. Мантурова, Н.А. Сисина. — Саранск: Мордов. кн. изд-во, 1981. — 272 с.
6. Степан Дмитриевич Эрзя / Авт.-сост. альбома М.Н. Баранова; Сост. каталога: Т.Б. Мантурова, Н.А. Косинец; науч. ред. Н.И. Воронина. — Саранск: Мордов. кн. изд-во, 1987. — 240 с.
7. Степан Эрзя. 125-летию со дня рождения посвящается / Сост. М.Н. Баранова, Е.В. Бутрова; авт. текста Е.В. Бутрова; сост. каталога Е.В. Бутрова, Н.А. Косинец. — М.; Саранск: Красный Октябрь, 2001. — 71 с.
8. Сутеев Г. Скульптор Эрзя. Биографические заметки и воспоминания / Г. Сутеев; сост. Г. Горина; под ред. В. Сутеева. — Саранск: Мордов. кн. изд-во, 1968. — 176 с.
9. Центральный государственный архив Республики Мордовия. — Ф. Р-1689. — Оп. 1. — Д. 56. — Л. 1–2.
10. Шапорова С.А. Тематическая коллекция С.Д. Эрзи в Мордовском республиканском объединенном краеведческом музее имени И.Д. Воронина / С.А. Шапорова // Эрзинские чтения: Сборник материалов VI Междунар. науч.-практич. конф., посвящ. 140-летию со дня рождения С.Д. Эрзи (7–9 нояб. 2016 г.). — Саранск: Красный Октябрь, 2016. — С. 64–67.

Список литературы на английском языке / References in English

1. Alpatov M.V. Golubkina / M.V. Alpatov // Etyudy po istorii russkogo iskusstva: v 2-h t. [Studies in the History of Russian Art: in 2 vol.] — Moscow: Iskusstvo, 1967. — Vol. 2. — P. 179–182. [in Russian]
2. Golubkina A.S. Pis'ma. Neskol'ko slov o remesle skul'ptora. Vospominaniya sovremennikov [Letters. A Few Words about the Sculptor's Craft. Memories of Contemporaries] / A.S. Golubkina — Moscow: Sovetskij hudozhnik, 1983. — 424 p. [in Russian]
3. Lavrskij N. Vystavka skul'pturnyh rabot S. Er'zi [Exhibition of Sculptural Works by S. Erzya] / N. Lavrskij // Vechernie novosti [Evening News]. — Moscow, 1918. — 28.02. [in Russian]
4. Stepan Dmitrievich Erzia (1876–2001): Perepiska. Stat'i o tvorchestve. Vospominaniya. Katalog proizvedenij [Stepan Dmitrievich Erzia (1876–2001): Correspondence. Articles on Creativity. Memories. Catalogue of Works] / Comp. by V.S. Dvoretckaya. — Saransk: Mordovia publ. house, 2001. — 240 p. [in Russian]
5. Stepan Dmitrievich Er'zia (Nefedov): al'bom [Stepan Dmitrievich Erzia (Nefedov): album] / Comp. and introd. text by M.N. Baranova; comp. of the catalogue: T.B. Manturova, N.A. Sisina. — Saransk: Mordovia publ. house, 1981. — 272 p. [in Russian]
6. Stepan Dmitrievich Er'zia [Stepan Dmitrievich Erzia] / Author-comp. M.N. Baranova; comp. of the catalogue: T.B. Manturova, N.A. Kosinets; scientific ed. by N.I. Voronina. — Saransk: Mordov. book publishing house, 1987. — 240 p. [in Russian]
7. Stepan Er'zia. 125-letiyu so dnya rozhdeniya posvyashchaetsya [Stepan Erzia. Dedicated to the 125th anniversary of the birth] / Comp. M.I. Baranova, E.V. Butrova; author of the text E.V. Butrova; comp. of the catalogue E.V. Butrova, N.A. Kosinets. — M.; Saransk:Krasnyj Oktyabr', 2001. — 71 p. [in Russian]
8. Suteev G. Skul'ptor Er'zia. Biograficheskie zametki i vospominaniya [Sculptor Erzia. Biographical notes and memoirs] / G. Suteev; comp. by G. Gorina; ed. by V. Suteev. — Saransk: Mordovia publ. house, 1968. — 176 p. [in Russian]
9. Central'nyj gosudarstvennyj arhiv Respubliki Mordoviya. [Central State Archives of the Republic of Mordovia]. — F. Р-1689. — Op. 1. — D. 56. — L. 1–2. [in Russian]
10. Shaporova S.A. Tematicheskaya kollekcija S.D. Er'zi v Mordovskom respublikanskom ob'edinennom kraevedcheskom muzee imeni I.D. Voronina [Thematic collection of S.D. Erzia in the Mordovia Republican United Museum

of Local History named after I.D. Voronin] / S.A. Shapороva // Er'zinskie chteniya: Sbornik materialov VI Mezhdunar. nauch.-praktich. konf., posvyashch. 140-letiyu so dnya rozhdeniya S.D. Er'zi (7–9 noyab. 2016 g.) [Erzia Readings: Collection of Materials of the VI International Scientific and Practical Conference, dedicated to the 140th Anniversary of S.D. Erzia's Birth (November 7–9, 2016)]. — Saransk: Red October, 2016. — P. 64–67. [in Russian]