

DOI: <https://doi.org/10.60797/IRJ.2024.145.108>

**АГРЕССИВНОСТЬ, ЭМОЦИОНАЛЬНАЯ УСТОЙЧИВОСТЬ И ВОЛЕВАЯ САМОРЕГУЛЯЦИЯ У
СОТРУДНИКОВ ЛЕЧЕБНО-ИСПРАВИТЕЛЬНОГО УЧРЕЖДЕНИЯ**

Научная статья

Якубенко Я.А.^{1,*}, Проскурякова Л.А.², Аргентова Л.В.³, Тупикова О.А.⁴

¹ORCID : 0009-0006-2539-6154;

²ORCID : 0000-0002-9583-9161;

³ORCID : 0000-0002-2071-8453;

^{1,2,3} Кемеровский государственный университет, Новокузнецк, Российская Федерация

⁴ФКУ ЛИУ-16 ГУФСИН России по Кемеровской области-Кузбассу, Новокузнецк, Российская Федерация

* Корреспондирующий автор (yana.yakubenko96[at]gmail.com)

Аннотация

С целью изучения взаимосвязи агрессивности и эмоциональной устойчивости с волевой саморегуляцией у сотрудников ФКУ ЛИУ-16 ГУФСИН России по Кемеровской области – Кузбассу было проведено эмпирическое исследование, в котором приняли участие 40 сотрудников исправительного учреждения ФКУ ЛИУ-16 ГУФСИН России по Кемеровской области – Кузбассу. Саморегуляция и эмоциональная устойчивость сотрудников лечебно-исправительных учреждений является одним из важнейших условий благоприятного протекания процесса исправления осужденных, имеющих показания к лечению от ряда заболеваний. В этой связи профессиональные компетенции сотрудников должны включать не только знания основных правил работы с осужденными, но своевременное и постоянное использование приемов саморегуляции. Для достижения намеченной цели были использованы следующие методы: теоретический анализ научной литературы, профессиографический анализ, психодиагностическое тестирование, математико-статистическая обработка данных. Диагностика психологических показатели демонстрирует среднюю степень выраженности общего показателя агрессивности (80%), конфликтности (50%), средне-высокий уровень эмоциональной устойчивости (80%) и волевой саморегуляцией (80%) у большинства сотрудников ЛИУ. В результате корреляционного анализа были обнаружены значимые связи между рассматриваемыми явлениями: чем выше агрессивность, негативная агрессивность и ниже эмоциональная устойчивость, тем ниже самоконтроль, волевая регуляция, и выше настойчивость. Результаты проведенного исследования легли в основу разработки и внедрения в систему психологического обеспечения служебной деятельности ФКУ ЛИУ-16 ГУФСИН России по Кемеровской области – Кузбассу научно-практических рекомендаций для сотрудников лечебно-исправительного учреждения по снижению агрессивности и повышению эмоциональной устойчивости, волевой саморегуляции с применением современных психокоррекционных техник и приемов.

Ключевые слова: профессиональная деятельность, профессиографический анализ, настойчивость, самоконтроль, общая агрессивность, негативная агрессивность, нервно-психическая устойчивость.

**AGGRESSION, EMOTIONAL STABILITY AND VOLITIONAL SELF-REGULATION IN THE PERSONNEL OF
THE MEDICAL AND PENAL INSTITUTION**

Research article

Yakubenko Y.A.^{1,*}, Proskuryakova L.A.², Argentova L.V.³, Tupikova O.A.⁴

¹ORCID : 0009-0006-2539-6154;

²ORCID : 0000-0002-9583-9161;

³ORCID : 0000-0002-2071-8453;

^{1,2,3} Kemerovo State University, Novokuznetsk, Russian Federation

⁴FKU LIU-16 GUF SIN of Russia for the Kemerovo region-Kuzbass, Novokuznetsk, Russian Federation

* Corresponding author (yana.yakubenko96[at]gmail.com)

Abstract

In order to study the relationship of aggression and emotional stability with volitional self-regulation, an empirical study was carried out among the personnel of the FPCS MPI-16 MDFPS of Russia in Kemerovo Oblast – Kuzbass, in which 40 employees of the Federal Correctional Service MPI-16 of the FPCS in Kemerovo Oblast – Kuzbass took part. Self-regulation and emotional stability of employees of medical and penal institutions is one of the most important conditions for a favourable course of correctional process of inmates who have indications for treatment for a number of diseases. In this regard, the professional competences of the personnel should include not only the knowledge of the basic rules of working with inmates, but also the timely and constant use of self-regulation techniques. To achieve the intended objective, the following methods were used: theoretical analysis of scientific literature, vocational analysis, psychodiagnostic testing, mathematical and statistical processing of data. The diagnostics of psychological indicators demonstrates the average degree of expression of the general index of aggressiveness (80%), conflict (50%), average-high level of emotional stability (80%) and volitional self-regulation (80%) in the majority of the employees of MPI. As a result of correlation analysis, significant relationships between the studied phenomena were found: the higher aggression, negative aggression and lower emotional stability, the lower self-control, volitional regulation, and higher perseverance. The results of the conducted research formed the basis for the

development and implementation in the system of psychological support of service activity of the Federal Correctional Service MPI-16 of the FPCS in Kemerovo Oblast – Kuzbass of scientific and practical recommendations for employees of the treatment and correctional institution to reduce aggressiveness and increase emotional stability, volitional self-regulation with the use of modern psychocorrectional techniques and methods.

Keywords: professional activity, professional analysis, perseverance, self-control, general aggression, negative aggression, neuropsychic stability.

Введение

Проблема агрессивности и насилия в современном обществе приобретает все большее значение, так как она затрагивает не только безопасность и благополучие граждан, но и стабильность и развитие государства. Особенно остро эта проблема проявляется в условиях исправительных учреждений, где сотрудники подвергаются ряду негативных факторов, таких как агрессивное поведение осужденных, конфликты, высокие требования к ответственности и дисциплине. В этих условиях необходима способность к эффективной регуляции своих эмоций и поведения. Также сотрудникам лечебно-исправительного учреждения важно обладать низкой агрессивностью для выстраивания конструктивного межличностного взаимодействия, высокой эмоциональной устойчивостью при работе с контингентом осужденных для сохранения дисциплины и волевой саморегуляцией для контроля своего поведения, проявления настойчивости при взаимодействии с осужденными, поддержанию соблюдения норм и правил, обеспечения сопротивляемости негативному воздействию криминальной субкультуры. Все вышеперечисленное демонстрирует актуальность рассматриваемой проблематики и обосновывает **цель** настоящего исследования: выявить взаимосвязь агрессивности и эмоциональной устойчивости с волевой саморегуляцией у сотрудников ФКУ ЛИУ-16 ГУФСИН России по Кемеровской области – Кузбассу.

Нами выдвинута гипотеза: существует значимая взаимосвязь агрессивности и эмоциональной устойчивости с волевой саморегуляцией у сотрудников ФКУ ЛИУ-16 ГУФСИН России по Кемеровской области – Кузбассу, а именно чем выше агрессивность (общая, негативная) и ниже эмоциональная устойчивость, тем ниже самоконтроль, волевая саморегуляция и настойчивость.

С практической точки зрения, исследование взаимосвязи агрессивности и эмоциональной устойчивости с волевой саморегуляцией у сотрудников исправительной колонии способствует разработке и внедрению эффективных методов психологической поддержки и коррекции сотрудников исправительной колонии, направленных на повышение их профессиональной компетентности, удовлетворенности работой и качества жизни.

Материалы и методы исследования

Выборку исследования составили 40 сотрудников ФКУ ЛИУ-16 ГУФСИН России по Кемеровской области – Кузбассу, большая часть из которых находятся в периоде ранней взрослости от 18 до 30 лет (55%) и обладает стажем трудовой деятельности в системе исполнения наказаний от 3 до 5 лет (30%). Все принявшие участие в исследовании сотрудники ЛИУ являются мужчинами.

Использованы методы: теоретический анализ научной литературы, профессиографический анализ, психодиагностическое тестирование, математико-статистическая обработка данных (коэффициент корреляции Пирсона).

Психодиагностическое тестирование осуществлялось с использованием методик: «Виды агрессивности» (Л. Г. Почебут); «Личностная агрессивность и конфликтность» (Е. П. Ильин, П. А. Ковалев); «Многофакторный личностный опросник 16PF» (Р. Кеттелл); «Анкета оценки нервно-психической устойчивости: Прогноз» (Ю. А. Баранов); «Опросник волевого самоконтроля» (А. Г. Зверков, Е. В. Эйдман). Математический анализ данных проводили с помощью описательной статистики, для анализа взаимосвязи между двумя количественными переменными рассчитывали коэффициент корреляции Пирсона. Различия считали статистически значимыми при $p \leq 0,05$. Расчёты выполнены в свободной программной среде вычислений R (v.3.6.0).

Изложение основного материала

Уравновешенность поведения сотрудника может отражать эмоциональное состояние, в том числе, насколько он агрессивен в данный момент. Если уровень уравновешенности низкий, то чаще всего, в сложных ситуациях для человека характерно конфликтное поведение, напряжённость, повышенная агрессивность. Вопрос важности сохранения человеком социально-адаптивного поведения в различных ситуациях межличностного взаимодействия рассматривался многими исследователями и мыслителями, начиная с древних веков. Согласно ряду исследователей (Е. П. Ильин, П. А. Ковалев, Е. В. Ольшанская и др.), агрессивность определяется как свойство личности, имеющее полярный характер: позитивная (конструктивная) и негативная (деструктивная), отражающая степень ее социализации [1]. Подобное определение агрессивности обнаруживается в трудах Л. Г. Почебут, согласно которой агрессивность определяется как личностное качество, отражающее степень адаптивности и толерантности и проявляющееся в особых поведенческих формах: вербальной, физической и косвенной агрессии [9]. По Е. В. Валиуллиной, агрессивность определяется как личностное качество, системное свойство субъекта, отражающее устойчивые поведенческие проявления, а также, как склонность личности выражать агрессивное поведение в фрустрирующих, напряженных ситуациях [4].

Специфичность деятельности в учреждениях исправительного характера заключается в ярко-выраженных поведенческих особенностях личности заключенных. При работе с контингентом осужденных сотрудника исправительного учреждения важно сохранять уравновешенность поведения и эмоциональной устойчивости, выступающими важными профессионально-важными качествами личности, необходимыми для обеспечения возможности объективной оценки ситуации, эффективного взаимодействия с заключенными и минимизации негативных воздействий служебной деятельности. В научной среде впервые термин «эмоциональная устойчивость»

появляется в трудах Г. Айзенка, который трактовал это явление как устойчивость реакций человека относительно внешних раздражителей и способность сохранять высокую степень спокойствия, а также как результат уравновешенности психических процессов торможения и возбуждения [12]. Ю. А. Баранов определяет эмоциональную устойчивость в качестве нервно-психической устойчивости, которая трактуется исследователем как совокупность биологических и приобретенных качеств личности, отражающих ее ресурсы и психофизиологические возможности организма, которые обеспечивают эффективное функционирование организма в неблагоприятных условиях окружающей среды [3], [13].

Волевая саморегуляция как личностная особенность была определена Р. Кеттеллом. Согласно мнению ученого, рассматриваемая личностная характеристика отражает способность индивида контролировать свои поступки, эмоции и мысли, а также принимать осознанные решения и сознательно направлять свое поведение в соответствии с поставленными целями и задачами. Волевая саморегуляция также включает в себя способность устойчиво соблюдать установленные правила и дисциплину, а также преодолевать соблазны, отвлекающие факторы и трудности на пути к достижению желаемых результатов [10]. Популярное определение волевой саморегуляции среди современных отечественных исследователей предлагали А. Г. Зверьков и Е. В. Эйдман – степень овладения личностью способности осознанно регулировать и контролировать свои поведенческие реакции, состояния и побуждения. Волевая саморегуляция, согласно авторам, включает в себя общую способность к контролю, а также настойчивость и самообладание [2].

В результате психологического анализа профессиональной деятельности сотрудников лечебного исправительного учреждения была рассмотрена общая характеристика профессиональной деятельности субъекта труда и определены требования к профессионально-важным качествам. Ю. Н. Дятлов, А. В. Кисляков отмечают, что сотрудникам лечебно-исправительного учреждения важно обладать низкой агрессивностью для выстраивания конструктивного межличностного взаимодействия и высокой эмоциональной устойчивостью при работе с контингентом осужденных для сохранения дисциплины, эффективности служебной деятельности посредством адаптации к условиям исправительных учреждений [7], [8]. Как отмечает И. С. Ганишина, сотрудникам лечебно-исправительных учреждений важно обладать развитой волевой саморегуляцией для контроля своего поведения, проявления настойчивости при взаимодействии с осужденными, поддержанию соблюдения норм и правил, обеспечения сопротивляемости негативному воздействию криминальной субкультуры [6]. К целям и задачам труда К. М. Вишнякова относит воспитательную функцию (преобразовательную) [5]. Н. П. Силаковой перечислены основные задачи труда сотрудников ЛИУ: наблюдение и конвоирование осужденных, содержание осужденных в ЛИУ, обеспечение законности в ЛИУ [11].

Диагностика агрессивности по методике «Виды агрессивности» показала, что выраженной вербальной агрессией обладают (65%) сотрудников, четверть респондентов (25%) имеют среднюю вербальную агрессию, (10%) сотрудников характеризуются низкой вербальной агрессией. Большая часть обследуемых сотрудников характеризуются средней физической агрессией (45%), выраженной физической агрессией обладают (30%) обследуемых. Меньше всего сотрудников (25%) имеют низкую физическую агрессию. Из всей выборки (50%) сотрудников имеют среднюю предметную агрессию, для (35%) характерна низкая предметная агрессия, оставшиеся (15%) обладают выраженной предметной агрессией. Выраженную аутоагрессивность проявляют (5%) обследуемых, большая часть (50%) характеризуется средней аутоагрессивностью, для (45%) обследуемых характерна низкая аутоагрессивность. По общему показателю агрессивности большинство сотрудников ЛИУ характеризуются средней степенью выраженности (80%), для (15%) характерна низкая агрессивность, оставшиеся (5%) продемонстрировали высокую агрессивность личности. Результаты использования методики «Личностная агрессивность и конфликтность» показали, что большая часть обследуемых (65%) характеризуются средней позитивной агрессивностью, оставшаяся часть обследуемых (35%) имеют высокую позитивную агрессивность. Среди выборки преобладает количество сотрудников со средней негативной агрессивностью (70%), пятая часть респондентов (20%) характеризуются высокой негативной агрессивностью, оставшиеся респонденты (10%) имеют низкую негативную агрессивность. Половина обследуемых продемонстрировали среднюю конфликтность (50%), меньше обследуемых обладают низкой конфликтностью (40%), оставшаяся часть респондентов (10%) характеризуются высокой конфликтностью.

Проведение эмпирического исследования позволило получить следующие данные. Диагностика эмоциональной устойчивости с применением методики «Многофакторный личностный опросник 16PF» показала, что преобладающее количество человек в выборке характеризуются высокой эмоциональной устойчивостью (80%), оставшаяся часть респондентов обладает средней эмоциональной устойчивостью (20%). По результатам применения методики «Анкета оценки нервно-психической устойчивости: Прогноз» установлено, что преобладание в выборке сотрудников ЛИУ со средней нервно-психической устойчивостью (70%), оставшиеся респонденты характеризуются высокой нервно-психической устойчивостью (30%).

На следующем шаге эмпирической части исследования реализовывалось изучение волевой саморегуляции сотрудников ФКУ ЛИУ-16 ГУФСИН России по Кемеровской области – Кузбассу.

Результаты диагностики саморегуляции с применением методики «Многофакторный личностный опросник 16PF» Р. Кеттелла изображены на рисунке 1.

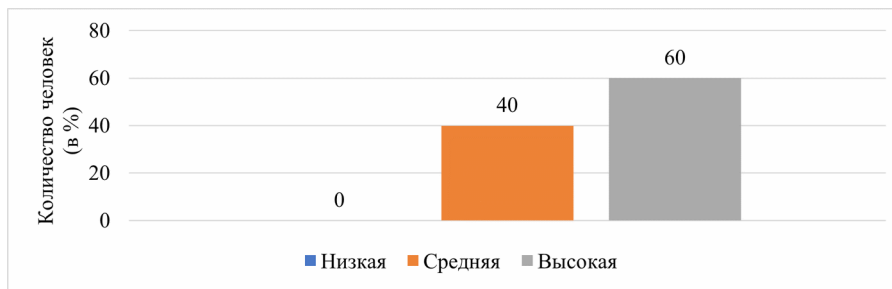


Рисунок 1 - Распределение сотрудников ЛИУ по степени выраженности саморегуляции
DOI: <https://doi.org/10.60797/IRJ.2024.145.108.1>

Преобладающее количество респондентов обладают высоким самоконтролем (60%), оставшаяся часть обследуемых (40%) характеризуются средним самоконтролем. Большинство обследуемых во время служебных обязанностей по надзору осужденных эффективно контролируют выражение эмоций и поведенческих реакций, соблюдают дисциплину, установленные нормы устава и законов. Они целенаправленны, полностью выполняют полученные приказы от руководства, сдержаны в стрессовых ситуациях и конфликтах с осужденными.

Результаты диагностики волевого самоконтроля с применением методики «Опросник волевого самоконтроля» А. Г. Зверкова, Е. В. Эйдмана изображены на рисунке 2.

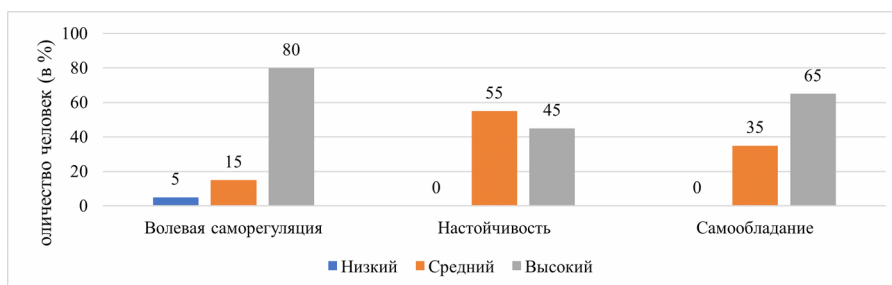


Рисунок 2 - Распределение сотрудников ЛИУ по степени выраженности показателей волевой саморегуляции по методике А. Г. Зверкова, Е. В. Эйдмана
DOI: <https://doi.org/10.60797/IRJ.2024.145.108.2>

По результатам диагностики волевого самоконтроля сотрудников ЛИУ определено, что выраженной волевой саморегуляцией обладает большинство обследуемых (80%), меньше респондентов продемонстрировали среднюю волевою саморегуляцией (15%), оставшаяся часть сотрудников ЛИУ обладают низкой волевой саморегуляцией (5%). Большая часть обследуемых характеризуется устойчивостью поведения при взаимодействии с осужденными. Эффективно распределяют усилия между охранной деятельностью и наблюдением за осужденными и отдыхом. Обследуемые сотрудники ЛИУ обладают развитыми способностями к планированию, предвосхищению результата действий, что представляется механизмом контроля выполняемых поручений по взаимодействию с осужденными и проверке их поведения, условий проживания в камерах.

Преобладающее количество сотрудников ЛИУ в выборке характеризуются средней настойчивостью (55%), оставшаяся часть респондентов продемонстрировали высокую настойчивость (45%). При взаимодействии с осужденными сотрудники ЛИУ активно стремятся полностью выполнить намеченные цели и задачи: конвоирование осужденных, обыск, контроль деятельности и т.д. Такие сотрудники ЛИУ проявляют упорство, напористость в достижении задач, могут проявлять консервативное поведение, свойственное для исправительного учреждения и необходимое для сохранения правил и законодательства.

Большинство обследуемых сотрудников ЛИУ продемонстрировали высокое самообладание (65%), оставшаяся часть респондентов имеют среднее самообладание (35%). Большая часть сотрудников ЛИУ характеризуются развитым сознательным контролем своего поведения в стрессогенных ситуациях, уверенностью в выполняемых действиях при обыске и конвоировании осужденных, сохраняют спокойствие в ситуациях конфликта, что позволяет им объективно оценивать обстоятельства, распоряжаться инструкциями при противодействии осужденным.

На заключительном этапе исследования был реализован корреляционный анализ взаимосвязи агрессивности и эмоциональной устойчивости с волевой саморегуляцией у сотрудников ФКУ ЛИУ-16 ГУФСИН России по Кемеровской области – Кузбассу с применением коэффициента корреляции Пирсона.

Для определения значимости взаимосвязей были обозначены критические значения: $r_{\text{крит}} = 0,312$ при $p \leq 0,05$; $r_{\text{крит}} = 0,403$ при $p \leq 0,01$. При сравнении полученных эмпирических значений корреляционного анализа с критическими можно сформулировать следующие выводы.

Имеется значимая обратная связь самоконтроля по методике Р. Кетелла с агрессивностью по методике Л. Г. Почебут ($r = -0,352$; $p \leq 0,05$) и негативной агрессивностью по методике е. П. Ильина и П. А. Ковалева ($r = -0,459$; $p \leq 0,01$). А также имеются значимые обратные связи волевого самоконтроля и самообладания по методике

А. Г. Зверькова, Е. В. Эйдмана с агрессивностью по методике Л. Г. Почебут ($r = -0,320$ при $p \leq 0,05$; $r = -0,627$; $p \leq 0,01$, соответственно) и с негативной агрессивностью по методике Е. П. Ильина, П. А. Ковалева ($r = -0,459$ при $p \leq 0,01$; $r = -0,640$ при $p \leq 0,01$, соответственно). Чем выше агрессивность и негативная агрессивность у сотрудников ЛИУ, тем ниже самоконтроль и самообладание.

Обнаружилась значимая прямая связь агрессивности по методике Л. Г. Почебут ($r = 0,650$; $p \leq 0,01$) и негативной агрессивности по методике Е. П. Ильина, П. А. Ковалева ($r = 0,553$; $p \leq 0,01$) с настойчивостью по методике А. Г. Зверькова, Е. В. Эйдмана. А также выявлена обратная связь настойчивости по методике А. Г. Зверькова ($r = -0,449$; $p \leq 0,01$) с эмоциональной устойчивостью по методике Р. Кеттелла. Чем выше агрессивность, негативная агрессивность и ниже эмоциональная устойчивость сотрудников ЛИУ, тем выше настойчивость.

Были выявлены прямые значимые связи эмоциональной устойчивости по методике Р. Кеттелла ($r = 0,607$; $p \leq 0,01$) и нервно-психической устойчивости по методике Ю. А. Баранова ($r = 0,681$; $p \leq 0,01$) с самообладанием по методике А. Г. Зверькова. Чем выше эмоциональная устойчивость и нервно-психической устойчивости сотрудников ЛИУ, тем выше их самообладание.

С использованием полученных результатов проведенного исследования был составлен ряд научно-практических рекомендаций, направленных на профилактику агрессивности и развитие эмоциональной устойчивости и волевой саморегуляцией у сотрудников лечебно-исправительного учреждения. С целью профилактики агрессивности у сотрудников важно уделять внимание этапу отбора и психодиагностики кадров. Для исследования агрессивности кандидатов на работу и сотрудников мы рекомендуем использовать методики «Опросник диагностики агрессии», А. Басс, М. Перри; «Шкала враждебности», У. Кук, Д. Медлей; «Индивидуально-типологический опросник», Л. Н. Собчик. В данных методиках необходимо обращать внимание на соответствующие шкалы агрессивности, враждебности и тревожности – их показатель должен находиться на низком уровне для сохранения спокойствия и конструктивного взаимодействия с окружающими коллегами и осужденными. Также, при коррекционно-развивающей работе с группой сотрудников, рекомендуется использовать следующие упражнения: «обруч» и «кочки» (стандартизированно применяется в психологической практике), целью которых является командное сплочение, способствующее профилактике агрессивности у сотрудников. Рекомендовано для самопрофилактики собственной агрессивности сотруднику использовать различные альтернативные способы реагирования в типичных негативных, трудных или конфликтных ситуациях при несении служебной деятельности. Что возможно при тренировке попеременного мышечного напряжения и расслабления, это необходимо для переключения внимания и выражения конструктивного и адекватного поведения.

Для развития эмоциональной устойчивости рекомендуется психологу сотрудникам посещать групповые занятия у психолога учреждения с применением техники «Ценности». Техника поможет определиться с выбором реакций в различных ситуациях, способствует регуляции своего поведения в соответствии со своими ценностями. Основана на гуманистическом подходе В. Франкла, который пережил ужасы второй мировой войны, был пленником концентрационного лагеря. Он наблюдал за людьми, за самим собой, на основе чего сформулировал идею о том, что ценности обуславливают способность сопротивляться внешним негативным воздействиям среды.

При профессиональной отборе сотрудников с высокой эмоциональной устойчивостью желательно использовать методику Дж. Роттера «Шкала локуса контроля», в результатах которой обращать внимание на высокую интернальность. Лица с высокой экстернальностью при принятии решения проявляют тревогу, ориентацию на зависимость от внешних обстоятельств, снижают степень ответственности за себя. Использование данной методики подразумевает выделение наиболее осознанных и волевых сотрудников.

Для развития волевой саморегуляции у сотрудников важно развивать их целеустремленность: для этого можно сформировать информационные стенды, содержащих информацию о социальной значимости выбранной профессии; стенды с выделением лучших сотрудников месяца, обозначением информации об сотрудниках, успешно справляющихся со сложными профессиональными ситуациями.

В разработанных и внедренных в работу психолога учреждения научно-практических рекомендациях предлагается сотрудникам овладеть навыками регулирования своими негативными эмоциональными переживаниями, что возможно при использовании техник направляемого воображения, осознанного контроля поведения, практики приема «Заземление» (справка о внедрении в системе психологического обеспечения служебной деятельности ФКУ ЛИУ-16 ГУФСИН России по Кемеровской области – Кузбассу от 17.05.2024 г.).

Заключение

Таким образом, исходя из проведенного теоретического и эмпирического исследования можно заключить, что для сотрудников ФКУ ЛИУ-16 ГУФСИН России по Кемеровской области – Кузбассу характерны: высокая эмоциональная устойчивость и волевая саморегуляция; средняя степень выраженности общей и негативной агрессивности.

В результате корреляционного анализа взаимосвязи агрессивности и эмоциональной устойчивости с волевой саморегуляцией у сотрудников ФКУ ЛИУ-16 ГУФСИН России по Кемеровской области – Кузбассу были обнаружены значимые связи между рассматриваемыми явлениями. Чем выше агрессивность (общая, негативная) и ниже эмоциональная устойчивость, тем ниже самоконтроль, волевая регуляция, и выше настойчивость.

Проведенное исследование позволило разработать психологические практические рекомендации для психолога и сотрудников лечебно-исправительного учреждения, направленные на профилактику агрессивности и развитие эмоциональной устойчивости и волевой саморегуляции. Данные рекомендации имеют практическое использование в системе психологического обеспечения служебной деятельности ФКУ ЛИУ-16 ГУФСИН России по Кемеровской области – Кузбассу.

Конфликт интересов

Не указан.

Рецензия

Все статьи проходят рецензирование. Но рецензент или автор статьи предпочли не публиковать рецензию к этой статье в открытом доступе. Рецензия может быть предоставлена компетентным органам по запросу.

Conflict of Interest

None declared.

Review

All articles are peer-reviewed. But the reviewer or the author of the article chose not to publish a review of this article in the public domain. The review can be provided to the competent authorities upon request.

Список литературы / References

1. Бабаев Т.М. Основные теоретические подходы к изучению агрессивности и агрессии в отечественной и зарубежной психологии / Т. М. Бабаев, А. М. Калинова // Высшая школа: опыт, проблемы, перспективы. Материалы VIII Международной научно-практической конференции — 2015. — С. 631-638.
2. Батыршина А.Р. 100 лет исследованию воли: воля, волевые качества, волевая регуляция (антология методик отечественной психологии): учебное пособие / А. Р. Батыршина. — Москва: «Флинта», 2023. — 384 с. — ISBN 978-5-9765-5088-9. — URL: <https://znanium.com/catalog/product/1943519> (дата обращения: 28.02.2024).
3. Беккер И.Е. Гендерная специфика профессиональной психологической пригодности к владению оружием сотрудников отдела охраны / И.Е. Беккер, Л.А. Проскурякова, Л.В. Аргентова // Международный научно-исследовательский журнал. — 2024. — №1 (139). — URL: <https://research-journal.org/archive/1-139-2024-january/10.23670/IRJ.2024.139.53> (дата обращения: 28.02.2024). — DOI: 10.23670/IRJ.2024.139.53
4. Валиуллина Е.В. Агрессивность как свойство личности / Е.В. Валиуллина // Теория и практика современной науки. Сборник научных трудов по материалам XX Международной научно-практической конференции. — 2017. — С. 397-399. — URL : <https://elibrary.ru/item.asp?id=29158429> (дата обращения: 25.02.2024).
5. Вишнякова К.М. Особенности реализации воспитательного воздействия в лечебно-исправительных учреждениях российской федерации / К.М. Вишнякова // Уголовное наказание в России и за рубежом: проблемы назначения и исполнения. Сборник материалов международной научно-практической конференции (к 60-летию принятия ООН Минимальных стандартных правил обращения с заключенными). — 2016. — С. 162-165. — URL : <https://elibrary.ru/item.asp?id=28324671> (дата обращения: 25.02.2024).
6. Ганишина И.С. Особенности психологической подготовки сотрудников уголовно-исполнительной системы для работы с тубинфицированными осужденными, отбывающими уголовные наказания в местах лишения свободы / И.С. Ганишина, Н.А. Ильиных // Психология и педагогика служебной деятельности. — 2020. — № 3. — С. 27-29. — URL : <https://cyberleninka.ru/article/n/osobennosti-psihologicheskoy-podgotovki-sotrudnikov-ugolovno-ispolnitelnoy-sistemy-dlya-raboty-s-tubinfitsirovannymi-osuzhdennymi> (дата обращения: 26.02.2024).
7. Дятлов Ю.Н. Современные подходы к классификации факторов трудовой адаптации спецконтингента исправительных учреждений / Ю.Н. Дятлов // Уголовно-исполнительная система: реалии и перспективы развития. Материалы II Международной научно-практической конференции. — 2020. — С. 97-103.
8. Кисляков А.В. Объективная оценка поведения осужденных с психическими расстройствами, не исключающими вменяемости, сотрудниками исправительных учреждений: значение и меры по повышению эффективности (по материалам одного криминологического исследования) / А.В. Кисляков // Вестник Владимирского юридического института. — 2019. — № 3. — С. 29-37.
9. Почебут Л.Г. Кросс-культурная и этническая психология: учебное пособие / Л. Г. Почебут. — Санкт-Петербург: «Питер», 2021. — 336 с. — ISBN 978-5-459-00575-2.
10. Проскурякова Л.А. Влияние тренинга саморегуляции на психоэмоциональное состояние работников МЧС после профессиональных тренировок / Л.А. Проскурякова, К.Г. Малютин // Международный научно-исследовательский журнал. — 2023. — №12 (138). — URL: <https://research-journal.org/archive/12-138-2023-december/10.23670/IRJ.2023.138.91> (дата обращения: 28.02.2024). — DOI: 10.23670/IRJ.2023.138.91
11. Силакова Н.П. Актуальные проблемы содержания осужденных в лечебных исправительных учреждениях / Н.П. Силакова // Advances in Science and Technology. XLVII Международная научно-практическая конференция. — 2022. — С. 201-204.
12. Широкоступова А.О. Эмоциональная устойчивость как психологический феномен / А.О. Широкоступова // Психология. Историко-критические обзоры и современные исследования. — 2016. — № 4. — С. 45.
13. Шотт Н.Г. Проблема нервно-психической устойчивости личности в психологической науке / Н.Г. Шотт // Молодые ученые в решении актуальных проблем науки. Сборник статей студентов, аспирантов и молодых ученых по итогам Всероссийской научно-практической конференции (с международным участием). — 2016. — 149-152.

Список литературы на английском языке / References in English

1. Babaev T.M. Osnovnye teoreticheskie podhody k izucheniyu agressivnosti i agressii v otechestvennoj i zarubezhnoj psihologii [The main theoretical approaches to the study of aggressiveness and aggression in domestic and foreign psychology] / T. M. Babaev, A. M. Kalinova // Vysshaya shkola: opyt, problemy, perspektivy. Materialy VIII Mezhdunarodnoj nauchno-prakticheskoy konferencii [Higher education: experience, problems, prospects. Materials of the VIII International Scientific and Practical Conference]. — 2015. — P. 631-638 [in Russian].
2. Baturshina A.R. 100 let issledovaniyu voli: volya, volevye kachestva, volevaya regulyaciya (antologiya metodik otechestvennoj psihologii): uchebnoe posobie [100 years of research on the will: will, volitional qualities, volitional regulation

- (anthology of methods of domestic psihologiya): study guide] / A. R. Bатыршина. — Moscow: «Flinta», 2023. — 384 p. — ISBN 978-5-9765-5088-9. — URL: <https://znanium.com/catalog/product/1943519> (accessed: 28.02.2024) [in Russian].
3. Bekker I.E. Gendernaya specifika professional'noj psihologicheskoy prigodnosti k vladeniyu oruzhiem sotrudnikov otdela ohrany [Gender specificity of the professional psychological fitness to own weapons of employees of the security guards department] / I.E. Bekker, L.A. Proskuryakova, L.V. Argentova // *Mezhdunarodnyj nauchno-issledovatel'skij zhurnal* [International Scientific Research Journal]. — 2024. — №1 (139). — URL: <https://research-journal.org/archive/1-139-2024-january/10.23670/IRJ.2024.139.53> (accessed: 28.02.2024). — DOI: 10.23670/IRJ.2024.139.53 [in Russian]
4. Valiullina E.V. Agressivnost' kak svojstvo lichnosti [Aggressiveness' as a personality trait] / E.V. Valiullina // *Teoriya i praktika sovremennoj nauki. Sbornik nauchnyh trudov po materialam XX Mezhdunarodnoj nauchno-prakticheskoy konferencii* [Theory and practice of modern science. Collection of scientific papers based on the materials of the XX International Scientific and Practical Conference]. — 2017. — P. 397-399. — URL : <https://elibrary.ru/item.asp?id=29158429> (accessed: 25.02.2024) [in Russian].
5. Vishnyakova K.M. Osobennosti realizacii vospitatel'nogo vozdejstviya v lechebno-ispravitel'nyh uchrezhdeniyah rossijskoj federacii [Features of the implementation of educational impact in medical and correctional institutions rossijskoj federacii] / K.M. Vishnyakova // *Ugolovnoe nakazanie v Rossii i za rubezhom: problemy naznacheniya i ispolneniya. Sbornik materialov mezhdunarodnoj nauchno-prakticheskoy konferencii (k 60-letiyu prinyatiya OON Minimal'nyh standartnyh pravil obrashcheniya s zaklyuchennymi)* [Criminal punishment in Russia and abroad: problems of appointment and execution. Collection of materials of the international scientific and practical conference (on the 60th anniversary of the application of the same standard rules for the treatment of prisoners)]. — 2016. — P. 162-165. — URL : <https://elibrary.ru/item.asp?id=28324671> (accessed: 25.02.2024) [in Russian].
6. Ganishina I.S. Osobennosti psihologicheskoy podgotovki sotrudnikov ugolovno-ispolnitel'noj sistemy dlya raboty s tubinficirovannymi osuzhdennymi, otbyvayushchimi ugolovnye nakazaniya v mestah lisheniya svobody [Features of psychological training of employees of the penal enforcement system for working with tubified convicts serving criminal sentences in places of deprivation of liberty] / I.S. Ganishina, N.A. Il'inyh // *Psihologiya i pedagogika sluzhebnoj deyatel'nosti* [Psychology and pedagogy of professional activity]. — 2020. — № 3. — P. 27-29. — URL : <https://cyberleninka.ru/article/n/osobennosti-psihologicheskoy-podgotovki-sotrudnikov-ugolovno-ispolnitelnoy-sistemy-dlya-raboty-s-tubinficirovannymi-osuzhdennymi> (accessed: 26.02.2024) [in Russian].
7. Dyatlov YU.N. Sovremennye podhody k klassifikacii faktorov trudovoj adaptacii speckontingenta ispravitel'nyh uchrezhdenij [Modern approaches to the classification of factors of labor adaptation of special correctional institutions] / YU.N. Dyatlov // *Ugolovno-ispolnitel'naya sistema: realii i perspektivy razvitiya. Materialy II Mezhdunarodnoj nauchno-prakticheskoy konferencii* [The penal enforcement system: realities and prospects of development. Materials of the II International Scientific and Practical Conference]. — 2020. — P. 97-103 [in Russian].
8. Kislyakov A.V. Ob"ektivnaya ocenka povedeniya osuzhdennyh s psihicheskimi rasstrojstvami, ne isklyuchayushchimi vmenyaemosti, sotrudnikami ispravitel'nyh uchrezhdenij: znachenie i mery po povysheniyu effektivnosti (po materialam odnogo kriminologicheskogo issledovaniya) [Active assessment of the behavior of convicts with mental disorders that do not exclude changes by employees of administrative institutions: the importance and measure to improve efficiency (based on the materials of one criminological study)] / A.V. Kislyakov // *Vestnik Vladimirskego yuridicheskogo instituta* [Bulletin of the Vladimir Law Institute]. — 2019. — № 3. — P. 29-37 [in Russian].
9. Pochebut L.G. Kross-kul'turnaya i etnicheskaya psihologiya : uchebnoe posobie [Cross-cultural and ethnic psychology: textbook] / L. G. Pochebut. — St. Petersburg: «Piter», 2021. — 336 p. — ISBN 978-5-459-00575-2 [in Russian].
10. Proskuryakova L.A. Vliyanie treninga samoregulyacii na psihoemocional'noe sotoyanie rabotnikov MCHS posle professional'nyh trenirovok [The impact of self-regulation training on the psycho-emotional state of emergency workers after professional trenirovok] / L.A. Proskuryakova, K.G. Malyutin // *Mezhdunarodnyj nauchno-issledovatel'skij zhurnal* [International Scientific Research Journal]. — 2023. — №12 (138). — URL: <https://research-journal.org/archive/12-138-2023-december/10.23670/IRJ.2023.138.91> (accessed: 28.02.2024). — DOI: 10.23670/IRJ.2023.138.91 [in Russian]
11. Silakova N.P. Aktual'nye problemy sodержaniya osuzhdennyh v lechebnyh ispravitel'nyh uchrezhdeniyah [Actual problems of convicts' detention in medical correctional institutions] / N.P. Silakova // *Advances in Science and Technology. XLVII Mezhdunarodnaya nauchno-prakticheskaya konferenciya* [Advances in Science and Technology. XLVII International Scientific and Practical Conference]. — 2022. — P. 201-204 [in Russian].
12. SHirokostupova A.O. Emocional'naya ustojchivost' kak psihologicheskij fenomen [Emotional stability' as a psychological phenomenon] / A.O. SHirokostupova // *Psihologiya. Istoriko-kriticheskie obzory i sovremennye issledovaniya* [Psychology. Historical and critical reviews and modern research]. — 2016. — № 4. — P. 45 [in Russian].
13. SHott N.G. Problema nervno-psihicheskoy ustojchivosti lichnosti v psihologicheskoy nauke [The problem of neuropsychic stability of personality in psychological science] / N.G. SHott // *Molodye uchenye v reshenii aktual'nyh problem nauki. Sbornik statej studentov, aspirantov i molodyh uchenykh po itogam Vserossijskoj nauchno-prakticheskoy konferencii (s mezhdunarodnym uchastiem)* [Participation of young scientists in solving urgent problems of science. A collection of articles by students, postgraduates and young scientists based on the results of the All-Russian Scientific and Practical conference (with international participation)]. — 2016. — 149-152 [in Russian].