

**ОБЩЕСТВЕННОЕ ЗДОРОВЬЕ И ОРГАНИЗАЦИЯ ЗДРАВООХРАНЕНИЯ, СОЦИОЛОГИЯ И ИСТОРИЯ МЕДИЦИНЫ / PUBLIC HEALTH AND HEALTHCARE ORGANIZATION, SOCIOLOGY AND HISTORY OF MEDICINE**

DOI: <https://doi.org/10.23670/IRJ.2024.139.68>

**ХАРАКТЕРИСТИКА ДЕМОГРАФИЧЕСКИХ ПРОЦЕССОВ ДАЛЬНЕВОСТОЧНОГО ФЕДЕРАЛЬНОГО ОКРУГА НА ПРИМЕРЕ ПРИМОРСКОГО КРАЯ**

Научная статья

**Дракунова В.А.<sup>1,\*</sup>, Комелькова А.В.<sup>2</sup>, Санников А.Л.<sup>3</sup>, Спириин И.А.<sup>4</sup>, Диденко Г.В.<sup>5</sup>**

<sup>1</sup> ORCID : 0009-0009-4232-6395;

<sup>2</sup> ORCID : 0009-0002-1263-2091;

<sup>3</sup> ORCID : 0000-0003-0405-659X;

<sup>4</sup> ORCID : 0000-0002-3232-6887;

<sup>5</sup> ORCID : 0000-0002-4089-8340;

<sup>1, 2, 3, 4, 5</sup> Северный государственный медицинский университет, Архангельск, Российская Федерация

\* Корреспондирующий автор (vidrakunova[at]gmail.com)

**Аннотация**

Дальневосточный федеральный округ (ДФО) в целом, и приморский край (ПК) в частности, имеет особую геополитическую значимость среди других регионов России. Динамика его развития во многом определяет успех федеральной политики, которая ведётся на Дальнем Востоке в настоящее время. Разработка тактики социально-экономического развития Приморского края требует оценки демографической ситуации данного региона, что определяет актуальность настоящего исследования. В статье рассмотрены основные демографические показатели ПК и ДФО, такие как численность населения, рождаемость, смертность, брачность, расторжение брака, миграционный прирост. Анализ показателей проводился на основании данных, представленных в государственной информационной системе ЕМИСС (Единая межведомственная информационно-статистическая система) и на сайте федеральной службы государственной статистики – Росстат за период с 1990 по 2022 года. Анализ временных рядов проводился с использованием пакета прикладных программ Microsoft Excel 2019. По результатам исследования выявлена отрицательная динамика естественного прироста (более низкий уровень рождаемости и более высокий уровень смертности среди лиц трудоспособного возраста в сравнении с аналогичными данными по России) и отрицательный коэффициент миграционного прироста (с тенденцией к росту). Отмечается увеличение регистрации браков и разводов на 100 000 населения. Количество завершённых самоубийств на 100 000 населения в ПК с 1990 года значительно превышает аналогичный показатель по России. Анализ выявленных тенденций впоследствии позволит определить новые направления развития для регионов Дальнего Востока и в ещё большей степени реализовать их экономический и демографический потенциал.

**Ключевые слова:** Приморский край, Дальневосточный федеральный округ, рождаемость, миграция, смертность, численность населения, ожидаемая продолжительность жизни, суицид.

**CHARACTERIZATION OF DEMOGRAPHIC PROCESSES IN THE FAR EASTERN FEDERAL DISTRICT ON THE EXAMPLE OF PRIMORSKY KRAI**

Research article

**Drakunova V.A.<sup>1,\*</sup>, Komelkova A.V.<sup>2</sup>, Sannikov A.L.<sup>3</sup>, Spirin I.A.<sup>4</sup>, Didenko G.V.<sup>5</sup>**

<sup>1</sup> ORCID : 0009-0009-4232-6395;

<sup>2</sup> ORCID : 0009-0002-1263-2091;

<sup>3</sup> ORCID : 0000-0003-0405-659X;

<sup>4</sup> ORCID : 0000-0002-3232-6887;

<sup>5</sup> ORCID : 0000-0002-4089-8340;

<sup>1, 2, 3, 4, 5</sup> Northern State Medical University, Arkhangelsk, Russian Federation

\* Corresponding author (vidrakunova[at]gmail.com)

**Abstract**

The Far Eastern Federal District (FEFD) in general, and Primorsky Krai (PK) in particular, has a special geopolitical significance among other Russian regions. The dynamics of its development largely determines the success of the federal policy currently being pursued in the Far East. The development of tactics for the socio-economic development of Primorsky Krai requires an evaluation of the demographic situation of this region, which determines the relevance of this study. The article considers the main demographic indicators of the PK and the Far Eastern Federal District, such as population size, birth rate, mortality, marriage rate, marriage dissolution, migration growth. The indicators were analysed on the basis of data provided in the state information system UIISS (Unified Interdepartmental Information and Statistical System) and on the website of the Federal State Statistics Service – Rosstat for the period from 1990 to 2022. Time series analysis was conducted using the Microsoft Excel 2019 application package. The results of the study revealed negative dynamics of natural increase (lower birth rate and higher mortality rate among people of working age compared to similar data for Russia) and negative migration growth rate (with an upward tendency). There has been an increase in the registration of marriages and divorces per 100,000 population. The number of completed suicides per 100,000 population in the Far East since 1990 is significantly

higher than in Russia. Analysis of the identified tendencies will subsequently make it possible to define new development directions for the regions of the Far East and to realize their economic and demographic potential to an even greater extent.

**Keywords:** Primorsky Krai, Far Eastern Federal District, birth rate, migration, mortality, population, life expectancy, suicide.

### **Введение**

Дальневосточный федеральный округ (ДФО) – крупнейший федеральный округ России (40,6% площади всей страны), расположенный на территории Дальнего Востока и Восточной Сибири. При огромной площади численность постоянного населения на 1 января 2023 года – 7 903 864 человек, что составляет всего 5,4% населения России (РФ) [1]. В связи с большой протяженностью ДФО его климат отличается выраженной контрастностью – от муссонного до резко-континентального, здесь находятся крупнейшие месторождения черных, цветных и редких металлов; золота; алмазов; угля, а также других рудных и нерудных полезных ископаемых, что делает район крайне перспективным для развития сферы тяжелой промышленности РФ [2], [3].

Приморский край (ПК) является наиболее густонаселенным регионом ДФО, на 1 января 2023 года численность населения составила 1 820 076 человек, то есть 23% численности федерального округа и 1,2% населения страны. ПК представляет собой регион с особой геополитической значимостью и обладает большим потенциалом социально-экономического развития [1], [4].

Благодаря своему местоположению ПК имеет высокий экспортный потенциал. Данный регион имеет сухопутные границы с Китаем и Корейской Народно-Демократической Республикой, омывается Японским морем, а значит имеет возможности для международной торговли. Прибрежное расположение края позволяет развиваться отрасли рыбопереработки, которая занимает значительную долю российского рынка рыбы и морепродуктов. Кроме того, ПК является местом базирования и тыловой базой Тихоокеанского флота России.

Определение тактики развития Дальневосточного федерального округа и, в частности, Приморского края невозможно без оценки динамики демографических показателей территории, поскольку трудовой и репродуктивный потенциал региона является его главной производственной силой. Численность населения, его половозрастная структура, динамика естественного движения населения выступают необходимыми демографическими характеристиками для установления факторов, обуславливающих эффективное социально-экономическое развитие территории [5].

Цель настоящего исследования – анализ и оценка динамики ведущих демографических показателей в Приморском Крае с 1990 по 2022 гг.

### **Методы и принципы исследования**

Анализ показателей проводился на основании официальных статистических данных, представленных в государственной информационной системе ЕМИСС (Единая межведомственная информационно-статистическая система) и на сайте федеральной службы государственной статистики – Росстат за период с 1990 по 2022 года, а также данные, представленные в государственных докладах «О состоянии санитарно-эпидемиологического благополучия населения» за указанный период. Анализ временных рядов проводился с использованием пакета прикладных программ Microsoft Excel 2019. Выравнивание динамического ряда и оценка параметров линии тренда проводилась с помощью полиномиальной функции 2 степени, учитывалось уравнение и величина достоверности аппроксимации.

### **Основные результаты**

Численность постоянного населения ПК на 1 января 2023 года составляет 1 820 076 человек. Из них мужчин – 851 260 (47%), а женщин – 968 816 (53%). Городское население – 78% (1 427 371 человек), сельское – 22% (392 705 человек). Возрастная структура: с 0 до 4 лет – 4,7%; 5-9 лет – 6,0%; 10-14 лет – 5,8%; 15-19 лет – 5,3%; 20-24 года – 5,3%; 25-29 лет – 4,9%; 30-34 – 7,5%; 35-39 – 8,7%; 40-44 – 8,2%; 45-49 – 7,6%; 50-54 – 6,9%; 55-59 – 6,2%; 60-64 – 6,6%; 65-69 – 5,9%; 70-74 – 4,9%; 75-79 – 2,5%; 80-84 – 2,0%; 85 и старше – 1,0%.

По сравнению с 1990 годом численность постоянного населения снизилась на 21 % (с 2 296 684 до 1 820 076 человек). Удельный вес женщин фертильного возраста (от 15 до 49 лет) на начало 2023 года составил 44,5 % к общему числу женщин. За последние 5 лет в ПК абсолютное число женщин фертильного возраста снизилось более чем на 5 % [1], [4].

Коэффициент миграционного прироста – показатель, который характеризует социально-экономические возможности региона в основном для трудоспособного населения. Он рассчитывается как отношение миграционного прироста к среднегодовой численности постоянного населения. Коэффициент миграционного прироста (на 10 тыс. человек) в ПК достиг своего максимума в 2011 г (5,5) и минимума в 2001 г. (-117,3), при этом его значение ежегодно увеличивалось на 1,2% [1], [3]. По сравнению с 1997 годом, в 2022 гг. коэффициент увеличился на 21,5% [8]. Стоит отметить, что только в 2011 г. и в 2019 г. в ПК, и только в 2019 году в ДФО данный коэффициент был положительным. По сравнению с 1997 г. в 2022 г., в ДФО данный коэффициент увеличился на 64,5%, ежегодно он в среднем увеличивался на 6,34 на 10 тыс. населения.

Важнейшим демографическим показателем является рождаемость поскольку она отражает репродуктивное и брачное поведение и потенциал народонаселения. В 2022 году по сравнению с 1990 годом число родившихся на 1000 населения в ДФО уменьшилось на 5,3 % (на 34,4%), а в ПК уменьшилось на 5,8 % (на 39,7%). При этом в ДФО и ПК максимальный прирост наблюдается в 2007 г. (1 % и 0,9 % соответственно), а минимальный прирост зафиксирован в 1992 г. (-1,9 % для ДФО и -2 % для ПК). В среднем за весь период в ДФО рождаемость снижается на 1,3%, с каждым периодом число родившихся в среднем уменьшается на 0,17 %; в ПК в среднем за весь период рождаемость сокращалась на 1,6 %, число родившихся на 1000 населения в ПК также уменьшалось на 0,18 %. Суммарный коэффициент рождаемости (СКР) в Приморском крае в 2019 году составил 1,4 (на одну женщину на протяжении всего

репродуктивного периода), что меньше, чем тот же показатель в Российской Федерации за 2019 год – 1,5. В 2022 году СКР в ПК и РФ был равен 1,4.

Общий коэффициент рождаемости не изменился. Так, на 2000 год он составлял 8,8 ‰, на 2010 год – 11,8 ‰, на 2022 год – снова 8,8 ‰, что, в первую очередь связано с уменьшением численности постоянного населения в результате миграционного процесса (оттока населения) и увеличением смертности [1], [4], [7].

Браки и разводы – социальные показатели репродуктивного потенциала. В среднем число браков в расчете на 1000 населения за год в ПК за 1999-2022 гг. составило 8,1 ‰, в РФ – 7,4 ‰, а в ДФО – 7,98‰. Ежегодное среднее увеличение данного показателя в ПК составило 2,3 ‰, в ДФО 1,7 ‰, в РФ 0,6 ‰. Ежегодное среднее значение разводов в расчете на 1000 населения также увеличивается: в ПК и в ДФО на 1,2 ‰, в РФ на 1,1 ‰ в год. В ПК среднее значение анализируемого показателя составило 5,3 ‰, в ДФО – 5,4 ‰, в РФ – 4,55 ‰ [1], [4], [6]. Отношение числа браков к числу разводов на 1000 населения за период с 1990 по 2022 гг., в среднем, составило 1,52 и почти не имело динамики – средний темп роста 0,9949, в среднем отношение браков к разводам ежегодно сокращается на 0,5%.

В 2022 г. в ДФО, по сравнению с 2000 г., показатель смертности увеличился на 0,1 ‰ или на 0,8 %. В ПК в 2022 г. по сравнению с 2000 г. данный показатель увеличился на 1,1 ‰ или на 7,9% и в среднем за весь период рост анализируемого показателя составил 1 ‰. С каждым годом смертность в ПК в среднем увеличивалась на 0,05 ‰ (рис. 1). Среднее значение смертности в ДФО за анализируемый период составило 13,56 ‰, максимальный прирост отмечался в 2020 г. (1,7 ‰), а минимальный – в 2022 г. (-2,2 ‰). Среднее значение смертности в ПК составил 14,47 ‰, максимальный прирост отмечался в 2020 г. (1,8 ‰), а минимальный в 2022 г. (-2 ‰) [1], [4], [7], [9].

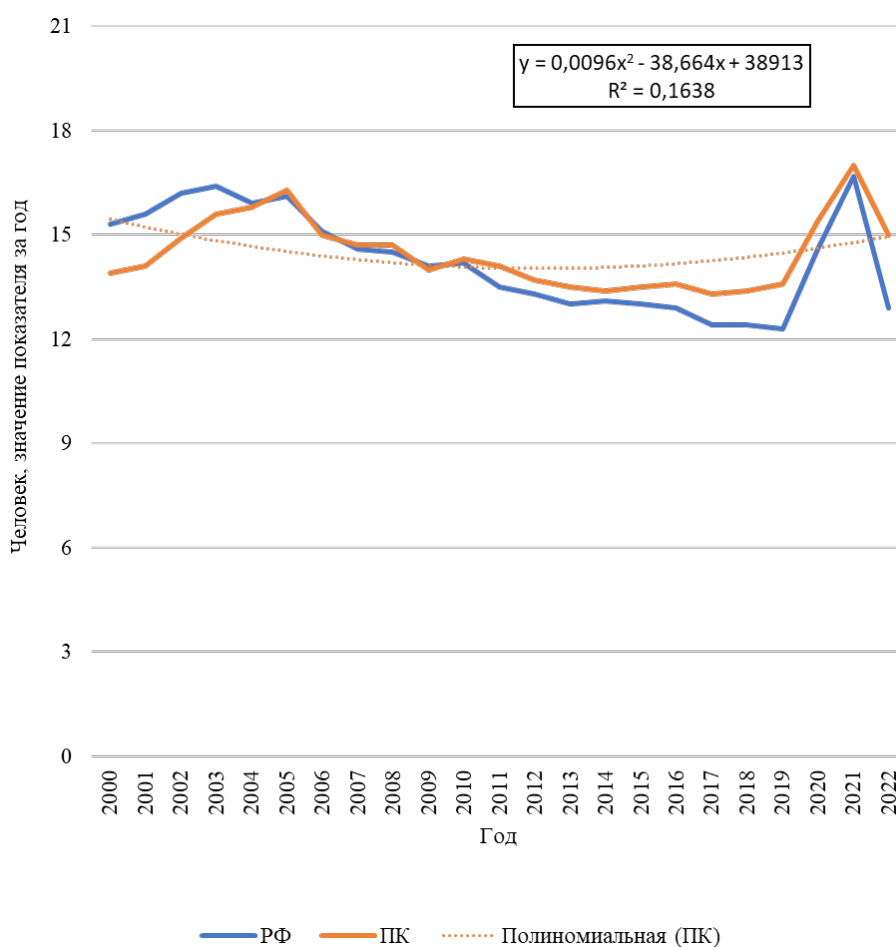


Рисунок 1 - Динамика смертности населения Российской Федерации и Приморского Края с 2000-2022 гг  
DOI: <https://doi.org/10.23670/IRJ.2024.139.68.1>

Примечание: на 1000 населения

На протяжении пяти последних лет смертность населения трудоспособного возраста (на 100 тыс. населения) в ПК стабильно превышает аналогичный показатель в ДФО и РФ, среднее значение данного показателя для ПК составляет 615,42 человек, для ДФО – 615,18 человек, а для РФ – 505,04. С 2012 года младенческая смертность (на 1 тыс. родившихся живыми) в ПК также превышает аналогичный показатель по ДФО и РФ. Среднее значение в ПК составил 7,31 ‰, средний темп прироста сокращался на 4,5 ‰; в ДФО – 7,01 ‰, средний темп прироста сокращался на 7,1 ‰, а в РФ – 5,98 ‰, средний темп прироста сокращался на 6,5 ‰ [1], [4].

Ведущими причинами смерти на территории России являются болезни системы кровообращения (БСК), новообразования и смерть от внешних причин, в связи с этим они были отобраны для исследования как показатель развития системы здравоохранения в регионе. Смертность от БСК в расчете на 100 000 населения за год в среднем за 1990-2022 гг. в ПК (701,3) меньше, чем в РФ (742,6) на 6%, но больше, чем в ДФО (625,8) на 11%. Анализ динамического ряда показал, что в анализируемый промежуток смертность в среднем уменьшалась только в РФ (на 0,3%), а в ПК и ДФО увеличивалась (на 1,3% и 1,2% соответственно). Среднее значение смертности от новообразований в расчете на 100 000 населения в ПК за 1990-2022 гг. превышает аналогичный показатель в ДФО на 12,4% и в РФ на 0,7%. При этом с каждым годом отмечается рост данного показателя в ПК на 1,2%, в ДФО на 0,9%, в то время как в РФ наблюдается спад на 0,05% (рис. 2). Данные результаты можно воспринимать, в том числе как следствие повышения среднего возраста населения [1], [4], [10], [11]. За период с 1997 по 2022 гг. смертность от внешних причин занимала лидирующее третье место в общей структуре и, в среднем, составила 3652,08 человек и ежегодно сокращалась (за весь период на 59,7%). В среднем смертность от внешних причин ежегодно сокращалась на 3,6% (127,2 человек).

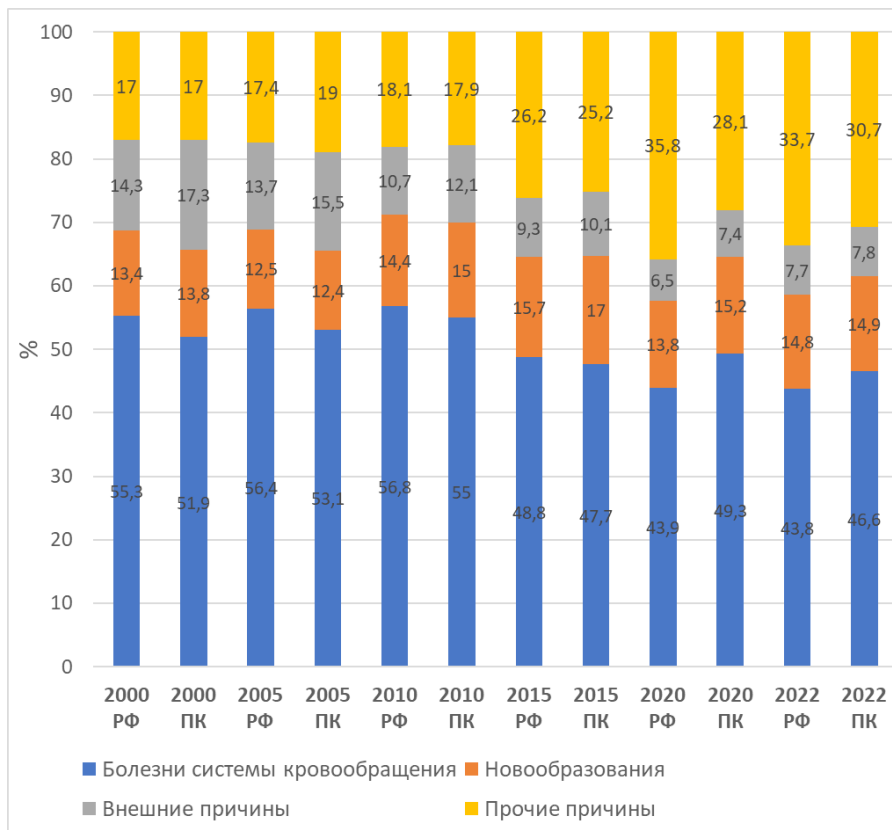


Рисунок 2 - Соотношение ведущих причин смерти в ПК и РФ за период 2000-2022 гг  
DOI: <https://doi.org/10.23670/IRJ.2024.139.68.2>

С 1990 года количество завершённых самоубийств в ДФО и ПК (в расчете на 100 000 населения за год) значительно превышает аналогичный показатель в РФ (рис. 3). Среднее значение анализируемого показателя в ПК – 31,99 человек, а в ДФО – 35,39, в РФ – 27,14 человек [1], [4]. Ежегодно данный показатель в ПК сокращается на 2,7 %, в ДФО – на 1,7 %.

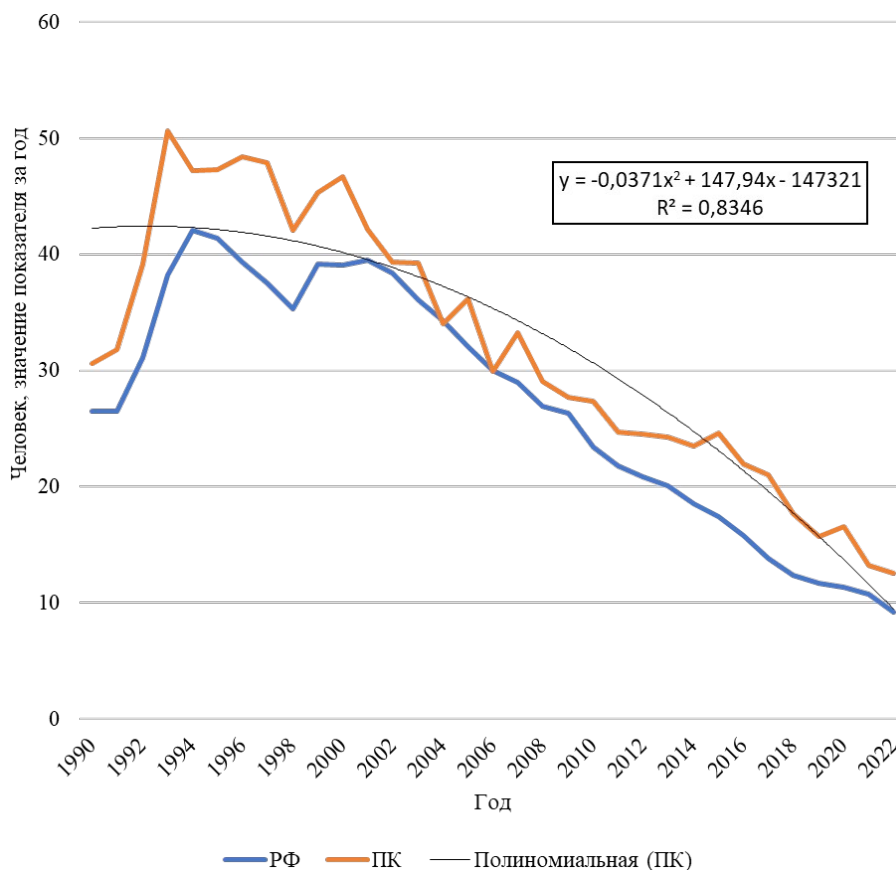


Рисунок 3 - Динамика завершенных самоубийств в Российской Федерации и Приморском Крае с 1990 по 2022 гг  
DOI: <https://doi.org/10.23670/IRJ.2024.139.68.3>

Примечание: на 100 000 населения

Естественные прирост и убыль населения зависят от трех показателей: рождаемость, смертность и возрастная структура населения. С 2000 года в ПК регистрируется естественная убыль населения. Так, например, с 2007 года естественная убыль населения в Приморском крае составила -89 803 человек.

Миграционный прирост населения за период с 2017 по 2022 гг. уменьшился на 4921 человек или на 88%. Хотя показатель и имеет положительный тренд с ежегодным увеличением, в среднем, на 13,5%, его отрицательный пик пришелся на 2022 г. (-10202 человек), что вызывает определенное беспокойство. Не менее важно, что 82% этих людей (8585 человек) – это люди трудоспособного возраста.

Совокупный демографический ущерб в период с 2008 по 2022 гг. в среднем составил -4,77. В 2022 году по сравнению с 2008 годом совокупный демографический ущерб уменьшился на 8,006 % или на 203,5%. Средний темп прироста составил -8,3%. Пик ущерба пришелся на 2022 год и составил -11,94 %.

Ожидаемая продолжительность жизни при рождении в ПК в 2022 году, по сравнению с 2021, увеличилась на 1,6 % (с 68,61 до 69,71). В среднем с 1990 года данный показатель в ПК и ДФО ежегодно увеличивается на 0,1%, при этом в РФ он увеличивался на 0,2% [1].

### Обсуждение

Несмотря на то, что в Приморском крае, как и по всей РФ в последние десятилетия, наблюдается тенденция увеличения средней продолжительности жизни населения, период с 1990 г. характеризуется отрицательной демографической динамикой – население края сократилось на 21 %. Особенности возрастной пирамиды, а именно преобладание населения в возрасте 35-44 лет и старше снижает репродуктивные возможности и перспективы данного региона. Количество браков в ПК превышает количество разводов, примечательно, что оба показателя имеют тенденцию к увеличению. Естественная убыль населения в ПК связана с отрицательным трендом рождаемости и увеличением смертности по сравнению с ДФО и РФ. Благоприятно на демографическую обстановку в крае влияет повышение коэффициента миграционного прироста.

Смертность от БСК и новообразований – показатель развития системы здравоохранения, а в частности, мер медицинской профилактики и диспансеризации. Смертность от БСК в ПК в среднем ниже общероссийского показателя, при этом смертность от новообразований превышает аналогичные показатели в РФ и ДФО. Таким образом, система здравоохранения в ПК требует устранения локальных проблем на всех уровнях оказания медицинской населению, а в частности оказание высокотехнологической помощи и осуществление телемедицинских консультаций [12], [13].

Уровень самоубийств – важный социологический показатель, отчасти характеризующий уровень морально-психической депривации населения и психологический настрой региона. Уровень самоубийств на 100 000 населения значительно превышает аналогичный показатель по РФ и ДФО. Пик самоубийств пришелся на 1992-2000 гг., что по мнению Орловой Н.А. [14], в ПК отчасти было вызвано экономическим кризисом и политическими изменениями. С 2000 года отмечается резкое снижение количества завершённых суицидов как в ПК, так и по РФ, но при этом уровень завершённых самоубийств в ПК с 1990 по 2022 гг. превышает аналогичный показатель по РФ. В ПК, как и по РФ ведущими причинами самоубийств, по мнению авторов [15], является – «семейные факторы», химические аддикции, финансовое благосостояние и ментальное здоровье суицидента.

Миграция населения трудового возраста вызвана разной заработной платой, условиями жизни, а также повышением уровня и изменение образа жизни. Основная масса мигрирующего населения – люди трудоспособного возраста, а следовательно, и репродуктивного возраста, таким образом снижая репродуктивный и трудовой потенциал всего региона. Поэтому политика региона настроена на привлечение и удержание новых трудовых ресурсов [16].

В целом демографическая обстановка в ПК характеризуется неблагоприятными трендами: низкими темпами миграционного прироста, повышением количества разводов, значительным уровнем естественной убылью населения, включающей низкую продолжительность жизни, высокий показатель уровня самоубийств, высокую смертность от новообразований.

### Заключение

В результате оценки медико-демографической ситуации Приморского края выявлено состояние затяжного периода депопуляции:

- в ПК с 1990 года численность постоянного населения снизилась на 21%, основной причиной чего являлась естественная убыль населения при этом коэффициент миграционного прироста с 1997 г. увеличился на 64,5%;
- отношение числа браков к числу разводов на 1000 населения за период с 1990 по 2022 гг., в среднем, составило 1,52 и было стабильно на протяжении всего периода;
- основной причиной смерти населения в ПК, как и в РФ, являются – БСК, новообразования и внешние причины (ДТП, убийства и самоубийства). Число самоубийств имеет тенденцию к снижению, но до сих пор остается выше общероссийского показателя
- совокупный демографический ущерб в период с 2008 по 2022 гг. в среднем составил -4,77. В 2022 году по сравнению с 2008 годом уменьшился на 203,5%. Пик ущерба пришелся на 2022 год и составил -11,94 %.

Полученные результаты позволяют осуществить действия для улучшения сложившейся демографической ситуации путем разработки новых мер социальной поддержки молодых семей и привлечения трудовых ресурсов и разработки новых стратегий развития региона с помощью повышения качества и доступности медицинской помощи с целью повышения качества, продолжительности жизни и снижению заболеваемости и смертности населения в целом и его трудоспособной доли в частности.

### Конфликт интересов

Не указан.

### Рецензия

Все статьи проходят рецензирование. Но рецензент или автор статьи предпочли не публиковать рецензию к этой статье в открытом доступе. Рецензия может быть предоставлена компетентным органам по запросу.

### Conflict of Interest

None declared.

### Review

All articles are peer-reviewed. But the reviewer or the author of the article chose not to publish a review of this article in the public domain. The review can be provided to the competent authorities upon request.

### Список литературы / References

1. ЕМИСС Государственная статистика. — URL: <https://www.fedstat.ru/> (дата обращения: 01.11.2023).
2. Стратегия социально-экономического развития Дальнего Востока и Байкальского региона на период до 2025 года (ред. 28.12.2009 г.). — URL: <https://minvr.gov.ru/activity/gosprogrammy/strategicheskoe-razvitie-dalnevostochnogo-federalnogo-okruga-i-arkticheskogo-regiona/> (дата обращения: 01.11.2023).
3. Гриванов Р.И. Региональная политика по развитию международных инвестиционных проектов в Приморском крае: условия, перспективы, инструменты / Р.И. Гриванов, Е.В. Красова, В.В. Врублевский // Ойкумена. Регионоведческие исследования. — 2022. — № 1(60). — С. 120-133. — DOI: 10.24866/1998-6785/2022-1/120-133.
4. ПРИМОРСКСТАТ Региональная база статистических данных. — URL: <http://31.173.231.114:81/dg1/DBInet.cgi> (дата обращения: 01.11.2023).
5. Костина Е.Ю. Экономическое благополучие в оценках жителей Дальневосточного региона России (на материалах Приморского края) / Е.Ю. Костина, Н.А. Орлова // Вестник Института социологии. — 2016. — № 1(16). — С. 12-26.
6. Делейчук Л.Э. Неблагополучные семьи как источник социального сиротства и девиантного поведения детей (на примере Приморского края) / Л.Э. Делейчук, И.О. Берняева // Современные научные исследования и инновации. — 2017. — № 1(69). — С. 779-787.
7. Козлов А.А. Дальний Восток – новый вектор / А.А. Козлов // Экономика Востока России. — 2019. — № 1(11). — С. 5-11. — DOI: 10.25801/SRC.2019.11.1.001.
8. Олейник Р.И. Анализ динамики и структуры показателей занятости и безработицы в Приморском крае / Р.И. Олейник, Н.А. Бекеша // Новая наука: Теоретический и практический взгляд. — 2017. — № 2-1. — С. 183-185.

9. Бляхер Л.Е. Дальний Восток: инструкция по использованию, или Зачем России Дальний Восток / Л.Е. Бляхер, А.И. Обирин // Регионалистика. — 2019. — Т. 6. — № 3. — С. 13-30. — DOI: 10.14530/reg.2019.3.13.
10. Ярыгина М.В. Влияние социально-гигиенических факторов на здоровье населения приморского края / М.В. Ярыгина, П.Ф. Кику, Т.В. Горборукова // Гигиена и санитария. — 2017. — № 96 (10). — С. 995-1000.
11. Сабирова К.М. Факторы среды обитания и болезни системы кровообращения у населения Приморского края / К.М. Сабирова, Н.С. Шигер, М.А. Мезенцева [и др.] // Вестник общественного здоровья и здравоохранения Дальнего Востока России. — 2016. — № 2(23). — С. 11.
12. Карашук Е.В. Состояние здоровья определенных групп взрослого населения Приморского края по результатам диспансеризации 2017 года / Е.В. Карашук, А.В. Калинин, М.В. Волкова // Вестник общественного здоровья и здравоохранения Дальнего Востока России. — 2018. — № 2(31). — С. 2.
13. Григорец Ф.И. Высокотехнологичная медицина и практика применения телемедицины, ее роль и возможность полноценного внедрения в систему здравоохранения Приморского края / Ф.И. Григорец, К.Д. Титова // Международный академический вестник. — 2018. — № 2(22). — С. 59-62.
14. Орлова Н.А. Социально-экономические и демографические аспекты суицидального поведения населения (на примере Приморского края) / Н.А. Орлова // Общество: социология, психология, педагогика. — 2016. — № 5. — С. 31-33.
15. Цибилов В.А. Профилактика суицидов как общедоказанная система (на примере регионов Дальнего Востока) / В.А. Цибилов // Власть и управление на Востоке России. — 2020. — № 2(91). — С. 76-88. — DOI: 10.22394/1818-4049-2020-91-2-76-88.
16. Гук С.В. Проблема миграции населения Приморского края и основные направления ее решения / С.В. Гук, Е.В. Неякина, Т.А. Ночевкина // Конкурентоспособность в глобальном мире: экономика, наука, технологии. — 2022. — № 1. — С. 12-16.

### Список литературы на английском языке / References in English

1. EMISS Gosudarstvennaja statistika [EMISS State Statistics]. — URL: <https://www.fedstat.ru/> (accessed: 01.11.2023). [in Russian]
2. Strategija social'no-jekonomicheskogo razvitija Dal'nego Vostoka i Bajkal'skogo regiona na period do 2025 goda (red. 28.12.2009 g.) [Strategy of Socio-Economic Development of the Far East and Baikal Region for the Period until 2025 (ed. 28.12.2009)]. — URL: <https://minvr.gov.ru/activity/gosprogrammy/strategicheskoe-razvitie-dalnevostochnogo-federalnogo-okruga-i-arkticheskogo-regiona/> (accessed: 01.11.2023). [in Russian]
3. Grivanov R.I. Regional'naja politika po razvitiyu mezhdunarodnyh investicionnyh proektov v Primorskom krae: uslovija, perspektivy, instrumenty [Regional Policy for the Development of International Investment Projects in Primorsky Krai: Conditions, Prospects, Tools] / R.I. Grivanov, E.V. Krasova, V.V. Vrublevskij // Ojkumena. Regionovedcheskie issledovanija [Oikumena. Regional Studies]. — 2022. — № 1(60). — P. 120-133. — DOI: 10.24866/1998-6785/2022-1/120-133. [in Russian]
4. PRIMORSKSTAT Regional'naja baza statisticheskikh dannyh [PRIMORSKSTAT Regional Statistical Database]. — URL: <http://31.173.231.114:81/dg1/DBInet.cgi> (accessed: 01.11.2023). [in Russian]
5. Kostina E.Ju. Jekonomicheskoe blagopoluchie v ocenkah zhitelej Dal'nevostochnogo regiona Rossii (na materialah Primorskogo kraja) [Economic Well-being in the Assessments of Residents of the Far Eastern Region of Russia (on the materials of Primorsky Krai)] / E.Ju. Kostina, N.A. Orlova // Vestnik Instituta sociologii [Bulletin of the Institute of Sociology]. — 2016. — № 1(16). — P. 12-26. [in Russian]
6. Delejchuk L.Je. Neblagopoluchnye sem'i kak istochnik social'nogo sirotstva i deviantnogo povedenija detej (na primere Primorskogo kraja) [Dysfunctional Families as a Source of Social Orphanhood and Deviant Behaviour of Children (on the Example of Primorsky Krai)] / L.Je. Delejchuk, I.O. Bernjaeva // Sovremennye nauchnye issledovanija i innovacii [Modern Scientific Research and Innovations]. — 2017. — № 1(69). — P. 779-787. [in Russian]
7. Kozlov A.A. Dal'nij Vostok – novyj vektor [The Far East – a New Vector] / A.A. Kozlov // Jekonomika Vostoka Rossii [Economics of the East of Russia]. — 2019. — № 1(11). — p. 5-11. — DOI: 10.25801/SRC.2019.11.1.001. [in Russian]
8. Olejnik R.I. Analiz dinamiki i struktry pokazatelej zanjatosti i bezraboticy v Primorskom krae [An Analysis of the Dynamics and Structure of Employment and Unemployment Indicators in Primorsky Krai] / R.I. Olejnik, N.A. Bekesha // Novaja nauka: Teoreticheskij i prakticheskij vzgljad [New Science: Theoretical and Practical Outlook]. — 2017. — № 2-1. — P. 183-185. [in Russian]
9. Bljaher L.E. Dal'nij Vostok: instrukcija po ispol'zovaniju, ili Zachem Rossii Dal'nij Vostok [Far East: Instructions for Use, or Why Russia Needs Far East] / L.E. Bljaher, A.I. Obirin // Regionalistika [Regional Studies]. — 2019. — Vol. 6. — № 3. — P. 13-30. — DOI: 10.14530/reg.2019.3.13. [in Russian]
10. Jarygina M.V. Vlijanie social'no-gigienicheskikh faktorov na zdorov'e naselenija primorskogo kraja [Influence of Socio-hygienic Factors on the Health of the Primorsky Krai Population] / M.V. Jarygina, P.F. Kiku, T.V. Gorborkova // Gigena i sanitarija [Hygiene and Sanitation]. — 2017. — № 96 (10). — P. 995-1000. [in Russian]
11. Sabirova K.M. Faktory sredy obitanija i bolezni sistemy krovoobrashhenija u naselenija Primorskogo kraja [Habitat Factors and Diseases of the Circulatory System in the Population of Primorsky Krai] / K.M. Sabirova, N.S. Shiter, M.A. Mezenceva [et al.] // Vestnik obshhestvennogo zdorov'ja i zdavoohranenija Dal'nego Vostoka Rossii [Bulletin of Public Health and Public Health of the Far East of Russia.]. — 2016. — № 2(23). — P. 11. [in Russian]
12. Karashhuk E.V. Sostojanie zdorov'ja opredelennyh grupp vzroslogo naselenija Primorskogo kraja po rezul'tatam dispanserizacii 2017 goda [Health Status of Certain Groups of the Adult Population of Primorsky Krai according to the Results of Dispensary Examination 2017] / E.V. Karashhuk, A.V. Kalinin, M.V. Volkova // Vestnik obshhestvennogo zdorov'ja i

zdravoohranenija Dal'nego Vostoka Rossii [Bulletin of Public Health and Healthcare of the Far East of Russia]. — 2018. — № 2(31). — P. 2. [in Russian]

13. Grigorec F.I. Vysokotehnologichnaja medicina i praktika primenenija telemediciny, ee rol' i vozmozhnost' polnocennogo vnedrenija v sistemu zdravoohranenija Primorskogo kraja [High-tech Medicine and the Practice of Telemedicine, Its Role and the Possibility of Full Implementation in the Health Care System of Primorsky Krai] / F.I. Grigorec, K.D. Titova // Mezhdunarodnyj akademicheskij vestnik [International Academic Bulletin]. — 2018. — № 2(22). — P. 59-62. [in Russian]

14. Orlova N.A. Social'no-jekonomicheskie i demograficheskie aspekty suicidal'nogo povedenija naselenija (na primere Primorskogo kraja) [Socio-economic and Demographic Aspects of Suicidal Behaviour of the Population (on the Example of Primorsky Krai)] / N.A. Orlova // Obshhestvo: sociologija, psihologija, pedagogika [Society: Sociology, Psychology, Pedagogy]. — 2016. — № 5. — P. 31-33. [in Russian]

15. Cibikov V.A. Profilaktika suicidov kak obshhefederal'naja sistema(na primere regionov Dal'nego Vostoka) [Suicide Prevention as a Federal System (on the Example of the Far East Regions)] / V.A. Cibikov // Vlast' i upravlenie na Vostoke Rossii [Power and Management in the East of Russia]. — 2020. — № 2(91). — P. 76-88. — DOI: 10.22394/1818-4049-2020-91-2-76-88. [in Russian]

16. Guk S.V. Problema migracii naselenija Primorskogo kraja i osnovnye napravlenija ee reshenija [The Problem of Population Migration in Primorsky Krai and the Main Directions of its Solution] / S.V. Guk, E.V. Nejaskina, T.A. Nochevkina // Konkurentosposobnost' v global'nom mire: jekonomika, nauka, tehnologii [Competitiveness in the Global World: Economics, Science, and Technology]. — 2022. — № 1. — P. 12-16. [in Russian]